



Seriál: Poznej svoji zahradu 10

Množení pokojových rostlin 16

Okrasné dřeviny: Hortenzie a kalina 26

Jaro v našich domovech

Letošní zima nám všem ukázala, co dovede. Pohledy z oken teplých domovů často připomínaly Ladovy pohlednice nejen v horách, ale i v těch částech naší vlasti, kde zima bývá většinou shovívavá. O to více jsme se všichni těšili na první jarní paprsky slunce, které přivábí barevné kvítky cibulovin do naší přírody a zahrádek.



Kousek vytouženého jara si můžeme přenést i do našich domovů například v podobě květinových aranžmá s nádechem jarní atmosféry. K vytvoření správné nálady je vhodné použít pestřejší kombinace barev s využitím přírodních doplňkových materiálů jako jsou větvičky jívy nebo břízy, barevné mulče, kokosová vlákna a další přízdoby nabízené v našich zahradnických centrech. Jako nádoby pro dekorování se přímo nabízejí proutěné košíky, ale zrovna tak lze zajímavě uplatnit i keramiku či dokonce sklo. Na fotografiích najdete několik tipů pro vaši inspiraci.

*Jitka Krausová
Zahradnictví Dvořák
a syn*







Katalog-rostlin.cz

Katalog-rostlin.cz Chládek Zahradnické centrum

[VÝBĚR VLASTNÍ](#) | [VÝBĚR VLASTNÍ](#) | [ABECEDNÍ SEZNAM](#) | [ROSTLINY](#) | [KONTAKTY](#)

ROSTLINY
Informace o rostlinách, které obsahuje katalog rostlin. Celkem obsahuje 1175 rostlin.

BYLINY Informace k bylinkám a balkonovým rostlinám. Obsahuje 32 rostlin.	JEHLIČNANY Informace k jehličnanům. Obsahuje 142 rostlin.	LETNICKÝ A BALKÓNOVÉ R. Informace k letničkám a balkonovým rostlinám. Obsahuje 71 rostlin.	LISTNATÉ KEŘE Informace k listnatým keřům. Obsahuje 193 rostlin.
LISTNATÉ STROMY Informace k listnatým stromům. Obsahuje 86 rostlin.	OKRASNÉ TRÁVY Informace k okrasným trávám. Obsahuje 34 rostlin.	OVOCNÉ DŘEVINY Informace k ovocným dřevinám. Obsahuje 92 rostlin.	POKOJOVÉ ROSTLINY Informace k pokojovým rostlinám. Obsahuje 140 rostlin.
POPÍNAVÉ ROSTLINY Informace k popínavým rostlinám. Obsahuje 41 rostlin.	RŮŽE Informace k růžím. Obsahuje 87 rostlin.	SKALNÍČKY A TRVALKY Informace ke skalničkám a trvalkám. Obsahuje 187 rostlin.	TRAVNÍ SMĚSI Informace k travním směsím. Obsahuje 9 směsí.
VODNÍ A BAHENNÍ R. Informace ke skalničkám a trvalkám. Obsahuje 61 rostlin.			

© 2007 - 2009 Chládek Zahradnické centrum

Katalog je určen k poskytování informací o nabízených rostlinách v našich zahradnických centrech, jak z pohodlí domova na internetu, tak přímo v prodejně na dotykovém kiosku. Rostliny je možné vyhledávat podle názvu, zařazení do skupin, podle vlastností a jejich kombinací. Dovolujeme si Vás upozornit, že katalog je primárně určen k poskytování informací a není aktuální nabídkou rostlin. Omluvte prosím, pokud rostlina uvedená v katalogu není zároveň dostupná na prodejně.

VYHLEDÁVÁNÍ

Umožňuje vyhledávat rostliny v katalogu podle názvu, katalogového čísla, kritérií a jejich kombinací.

ABECEDNÍ SEZNAM

Rostliny řazeny abecedně podle latinského a českého názvu s možností výběru počátečního písmene.

ROSTLINY

Informace o rostlinách, které obsahuje katalog rostlin. Katalog rostlin obsahuje celkem: 1175 rostlin

Jiří Chládek ml.

Chládek - Zahradnické centrum

KATALOG ROSTLIN NYNÍ OBSAHUJE:

Bylinky	32 rostlin
Jehličnany	142 rostlin
Letnický a balkonový r.	71 rostlin
Listnaté keře	193 rostlin
Listnaté stromy	86 rostlin
Okrasné trávy	34 rostlin
Ovocné dřeviny	92 rostlin
Pokojové rostliny	140 rostlin
Popínivé rostliny	41 rostlin
Růže	87 rostlin
Skalničky a trvalky	187 rostlin
Travní směsi	9 směsí
Vodní a bahenní r.	61 rostlin

Echinacea
Platnost: 10/2007-09/2008
druha: 10/2007-09/2008
výška: 10/2007-09/2008
pěstování: 10/2007-09/2008
přít. půdy: 10/2007-09/2008
barva květů: 10/2007-09/2008
barva listů: 10/2007-09/2008
Katalogové č.: ST161
Popis a péče: 10/2007-09/2008

Rudbeckia sullivantii 'Goldsturm'
Platnost: 10/2007-09/2008
výška: 10/2007-09/2008
pěstování: 10/2007-09/2008
přít. půdy: 10/2007-09/2008
barva květů: 10/2007-09/2008
barva listů: 10/2007-09/2008
Katalogové č.: ST100
Popis a péče: 10/2007-09/2008

Clematis 'Veddy Moore'
Platnost: 10/2007-09/2008
výška: 10/2007-09/2008
pěstování: 10/2007-09/2008
přít. půdy: 10/2007-09/2008
barva květů: 10/2007-09/2008
barva listů: 10/2007-09/2008
Katalogové č.: PP33
Popis a péče: 10/2007-09/2008

Stipa heuffelii
Platnost: 10/2007-09/2008
výška: 10/2007-09/2008
pěstování: 10/2007-09/2008
přít. půdy: 10/2007-09/2008
barva květů: 10/2007-09/2008
barva listů: 10/2007-09/2008
Katalogové č.: JH62
Popis a péče: 10/2007-09/2008

Katalog-rostlin.cz Chládek Zahradnické centrum

[VÝBĚR VLASTNÍ](#) | [VÝBĚR VLASTNÍ](#) | [ABECEDNÍ SEZNAM](#) | [ROSTLINY](#) | [KONTAKTY](#)

ABECEDNÍ SEZNAM ROSTLIN
Rostliny řazeny podle latinského nebo českého názvu v možnosti výběru počátečního písmene.

A B C D E F G H I J K L M N O P Q R S T U V W X Y Z **KOMPLETNÍ SEZNAM**

[Bylinky 32](#) | [Jehličnany 142](#) | [Letnický a balkonový r. 71](#) | [Listnaté keře 193](#) | [Listnaté stromy 86](#)
[Okrasné trávy 34](#) | [Ovocné dřeviny 92](#) | [Pokojové rostliny 140](#) | [Popínivé rostliny 41](#) | [Růže 87](#)

[Skalničky a trvalky 187](#) | [Travní směsi 9](#) | [Vodní a bahenní r. 61](#)

Otázky | **Cz názov** | **Lat. názov**

© 2007 - 2009 Chládek Zahradnické centrum

katalog-rostlin.cz

Rohože: od rákosu



po exotické kapradiny

Rohože nacházejí uplatnění také na pergolách pro vytvoření stínu a závětrí. lze je využít jako vhodný konstrukční prvek pro rozčlenění prostoru zahrady, k ohraničení vodních prvků nebo třeba k zakrytí méně vzhledných součástí zahrady. Rohože jsou často využívány i k zastínění části záhonů, které potřebujeme dočasně chránit před přímým slunečním zářením nebo před větrem. V prodeji jsou rohože nejčastěji ve třech nejžádanějších výškách: 100, 150 a 200 cm a na délku obvykle měří 300 nebo 500 cm. Mezi nepoužívanější materiály pro výrobu rohoží patří rákos a bambus. V poslední době však roste obliba i jiných, na první pohled poněkud exotických materiálů, jako jsou stepní trávy, vřesovištní rostliny či exotické kapradiny. Z „tuzemských“ přírodních materiálů vedou rohože z vrbových



prutů nebo třeba z jedlové kůry. Bambusové rohože se vyrábějí vazbou z jednotlivých bambusových stébel, která mohou být použita buď celá, nebo štípaná. Pro jejich finální povrchovou úpravu se může používat lak. Svým robustnějším vzhledem se bambusové rohože spíše hodí na ploty a do zahrad rodinných domů. Také rákosové rohože se vyrábějí vazbou z jednotlivých rákosových celých, nebo štípaných stébel.

OBLIBA POUŽÍVÁNÍ
ROHOŽÍ Z PŘÍRODNÍCH
MATERIÁLŮ NEUSTÁLE
ROSTE. V ROZSÁHLÝCH
BYTOVÝCH KOMPLEXECH
I V NOVÝCH ČTVRTÍCH
S RODINNÝMI DOMKY
ZAJISTÍ ROHOŽE
Z PŘÍRODNÍCH MATERIÁLŮ
APLIKOVANÉ NA PLOTECH
NEBO ZÁBRADLÍCH
NA BALKONECH
A TERASÁCH PŘÍJEMNÉ
SOUKROMÍ.

Má-li být povrch stébel hladký, používají se stébla loupaná. Taková stébla jsou lesklejší než neloupaná a často se pro jejich finální povrchovou úpravu ještě používá lak. Svůj jemnou strukturou se rákosové rohože hodí jak k rodinným domům, tak na zábradlí teras a balkonů bytů. Díky své univerzálnosti patří mezi nejprodávanější. Přírodní rohože Savana jsou vyrobeny z jednotlivých svazků vysoce odolné stepní trávy. Svým přírodním vzhledem jsou vhodné zejména pro zahrady domů, situovaných v bezprostřední blízkosti volné přírody nebo lesa, pro dočasné zastřešení pergol nebo všeobecně pro venkovní sezení. Mohou se používat i jako dekorativní ozdoba stěn či stropů. Rohože ze svazků specifických vřesovištních rostlin tmavé barvy se hodí ze-

jména pro venkovní využití na zahradách domů, situovaných v bezprostřední blízkosti volné přírody, například k prostorovému rozčlenění zahrady. Rohože z exotických kapradin jsou vyrobeny vazbou z dvojic silných, tvrdých a vysoce odolných stonků exotických kapradin, které mají hladké, tmavé, lesklé a velmi elegantní stonky, vhodné jak na plot okolo rodinného domu, tak i na balkon či terasu bytu. Svoji křehkou konstitucí jsou vhodné i pro vytvoření nízkých dekorativních plůtek na předzahradkách apod. Rohože z jedlové kůry jsou díky svému přírodnímu vzhledu vhodné zejména pro zahrady domů, situovaných v bezprostřední blízkosti lesa, navozují dojem plotu vyrobeného z neloupaných prken. Vnitřní strana kůry není pohledová a měla by tedy směřovat mimo zorné pole, například směrem do přírody, lesa či křoví. Stejně tak může být tato rohož použita k zakrytí plochy, která není pohledově přitažlivá. Rohože z vrbového proutí jsou vyrobeny vazbou z jednotlivých silnějších prutů nebo ze svazků tenkých proutků. Jsou dlouhodobě odolné, působí velmi elegantně a přirozeně, protože jde o materiál, který se v naší přírodě běžně vyskytuje.

Foto Nohel Garden



68. Zahradnický ples

„Letem světem“



Tématem letošního ročníku Zahradnického plesu byla cesta kolem světa a tomu také byla přizpůsobena výzdoba celého Žofína i večerní květinová show, o kterou se opět postarali studenti Zahradnické fakulty v Lednici pod vedením paní profesorky Kuřkové a pana profesora Martínka. Letos jsme měli možnost během večera procestovat všechny kontinenty naší planety. Společně s cestovatelem jsme se přesouvali balonem po všech světadílech, kde si anglický gentleman hledal svou nevěstu. Nakonec se ale vrátil do své rodné Anglie, aby se zde oženil – svatba byla pojata jako půlnoční překvapení. Květinová show sklídila veliký ohlas také díky obrovskému nasazení, s nímž se studenti dali do práce při tvorbě svých modelů, i nadšení a elánu, s nímž je později předvedli. Také tento rok jsme výzdobu Žofína rozdělili na jednotlivé sály, každý sál představoval jeden kontinent.

Velký sál – Evropa, přesněji evropské zahrady a parky, zdobilo velké množství převážně hrnkových květin, např. zimozrázky,



I LETOS BYLA DODRŽENA
DLOUHOLETÁ
ZAHRADNICKÁ TRADICE
A 6. ÚNORA SE PRAŽSKÝ
PALÁC ŽOFÍN ZAHALIL
DO BOHATÉ KVĚTINOVÉ
VÝZDOBY DÍKY VELIKÉMU
NASAZENÍ VŠECH, KTEŘÍ
SE NA JEHO PŘÍPRAVĚ
PODÍLELI, I SPONZORŮ,
KTEŘÍ NEMALÝM DÍLEM
PŘÍSPĚLI KE ZDARU
CELÉ AKCE.

lilie, plamenky, břechtan apod., atmosféru starých krásných zahrad zde vytvořila paní Jarmila Pejpalová a kolektiv Flora servis. Za pomoc také patří dík žákům děčínské zahradnické školy pod vedením paní profesorky Fojtíkové.

Pokud jsme chtěli okusit něco z krásy Austrálie, mohli jsme zajít do Primátorského salonku, který zdobily hlavně Banksie, Protea, Mimosa a nejrůznější druhy zeleně. Za výzdobu tohoto sálu děkujeme paní Bubenčkové a jejímu kolektivu.

Přicházíme na hlavní schodiště a jsme rázem v Asii, obrovské množství orchidejí

napovídá, že jsme zabloudili do asijského pralesa. Sejdeme-li na první podestu schodiště, dojdeme k pagodě, kde můžeme složit poctu Buddhovi sedícím ve zlatě zdobeném chrámu.

O výzdobu schodiště se jako každý rok postaraly kolektivy zahradnických center Chládek a Dvořák.

Už jsme se přesunuli do přízemí paláce Žofín do Malého sálu, který letos představoval Severní Ameriku, k níž neodmyslitelně patří stará, krásná auta. Jeden takový krásný cadillac vytvořili z květin studenti mělnické zahradnické školy pod vedením pana Kupilíka, kterým za výzdobu tohoto sálu děkujeme.

Pokud se návštěvníkům zachtělo něco z afrických rytmy, přešli do Rytířského sálu, který představoval Afriku s domorodými maskami, exotickými Helikonie, Strelitzie a krásnou atmosférou tohoto kontinentu, kterou pro návštěvníky plesu připravily aranžérky Zahradnického centra Chládek.

Všem aranžérům i sponzorům za pomoc s výzdobou děkujeme a doufáme, že se sejdeme i napřesrok.

*Jana Veselá
Chládek zahradnické centrum
Foto Jan Kopřiva
Zahradnictví U Kopřivů*





Chládek 
Zahradnické centrum

pořádá

TECHNICKÉ VÍKENDY

Rádi byste se dozvěděli něco o závlaze, zahradních jezírkách, náradí nebo grilování?

**PŘIJĚTE SE K NÁM
ZEPTAT ODBORNÍKA**




Ve spolupráci se zástupci značek Gardena, Oase, Solo a Weber jsme pro Vás připravili jarní víkendy technického poradenství. Odborný zástupce příslušné značky Vám bude připraven odpovídat na Vaše dotazy a poradit Vám s výběrem toho nevhodnějšího náradí, grilu či čerpadla pro Vaši zahradu.

9.4. a 10.4.

Pátek Sobota

pan Výborný

 **GARDENA**

Zavlažování

17.4. a 18.4.

Sobota Neděle

pan Falešník

solo

Zahradní technika

30.4.

Pátek

pan Kopidlanský

 **weber**

Grilování

1.5. a 2.5.

Sobota Neděle

pan Falešník

solo


Zahradní technika

8.5. a 9.5.

Sobota Neděle

pan Ďurica

pan Falešník

 **Oase** **solo**

Zahradní jezírka

Zahradní technika

15.5. a 16.5.

Sobota Neděle

pan Ďurica

 **Oase**

Zahradní jezírka

Zástupce značky Vám bude k dispozici v době od 10:00 do 12:00 a od 13:00 do 16:00 v prodejním areálu zahradnického centra.

Jarní inspirace

PŘÍCHOD JARA DODÁ VĚTŠINĚ LIDÍ ENERGII K ROZHODNUTÍ ZMĚNIT DOSA-
VADNÍ ŽIVOTNÍ STYL. RÁDI BYCHOM VÁM POMOHLI TYTO ZMĚNY REALIZOVAT
JEDNODUŠE A LEVNĚ. POKUD CHCETE SVŮJ DOMOV ROZVESELIT, MÁME PRO
VÁS NĚKOLIK JEDNODUCHÝCH NÁPADŮ.

KVĚTINY dodají do vašich domovů krásu. Sdružení zahradnických center má ve své nabídce širokou škálu hrnkových a řezaných květin. Květiny jsou v péči odborníků, proto si můžete být jisti, že kupujete zdravé a dobře zapěstované rostliny. Velké solitérní pokojové rostliny dodají interiéru pocit přírody, kvetoucí pokojové rostliny a hrst tulipánů ve skleněné váze rozzáří vaše bydlení. K tomu se nejlépe hodí květiny známé jako poslové jara, např. petrklíče, hyacinty, kalanchoe atd, dále různé druhy bromélií, anturií či v dnešní době velmi oblíbené orchideje.

KERAMIKA – keramické obaly na květiny jsou dalším dekorativním prvkem, který dokáže levně, ale zajímavě naladit domov do optimistických barev a výborně funguje jako barevný akcent v interiéru. Firma Scheurich, výrobce značkové keramiky, se řídí při navrhování designu

nejnovějšími trendy v bydlení. Na obrázcích představujeme keramické obaly, které velmi dobře vzájemně ladí a jejich barevné kombinace jsou výbornou inspirací.

Jak na to:

- Vymalujte si stěnu zajímavou barvou, kterou můžete přemalovat i podle ročního období.
- K barvě stěny vytvořte kompozici květin v keramických obalech, které svojí barevností rozzáří interiér.
- Kompozici můžete vhodně doplnit větší solitérou umístěnou např. v rohu místnosti.
- Nezapomeňte na různé doplňky jako jsou svíčky, polštářky, obrázky, fotografie, prostírání, závěsy atd., které jsou levné a interiér do tvoří.

Stačí udělat jen pár věcí, které nejsou drahé, a váš domov vám to vrátí v pocitu spokojenosti. To, co si vytvoříte sami, vás nejvíce potěší.


Planta
collection

Daniel Beránek – Planta collection

dodavatel keramiky firmy Scheurich a dalších bytových doplňků




scheurich
feeling home



Řada přírodních organických hnojiv Natura

Zcela přírodní a vysoce kvalitní hnojiva z řady Natura splňují přísná evropská kritéria pro použití v ekologickém zemědělství. Obsahují všechny potřebné živiny včetně přirozeného obsahu stopových prvků, a jejich poměr je skutečně pro rostlinky příznivý. Podporuje totiž tvorbu a dozrávání plodů. Kromě příznivého poměru živin, obsahuje toto přírodní hnojivo i sladové bakterie, které podporují rozvoj kořenů. Dále je v něm skryto velké množství organických látek, jež stimulují růst rostliny a také biologickou aktivitu půdy. Co však rozhodně v balení tohoto hnojiva nenajdete, jsou zárodky plevelů a jiných škůdců.

Agro Natura Organické trávnickové hnojivo je vyrobeno z drůbeží podestýlky s přidáním melasy a melasových výpalků. Obsahuje příznivý poměr všech potřebných živin i stopových prvků, které se uvolňují postupně a rovnoměrně, v závislosti na vegetačním období. Lze jej libovolně využít na všechny typy trávníků. Vzhledem k jeho naprosto přírodním složkám je zcela bezpečné jednak pro vaše děti, které si jistě na trávníku rády hrají, jednak pro vaše domácí mazlíčky, kteří se vám prohání po zahradě. Nehrozí totiž žádné popálení od chemikálií, pokud si nejrady vychutnáváte chuť na trávníku bosýma nohama.

Agro Natura organické hnojivo pro jahody a drobné ovoce a **Argo Natura organické hnojivo pro plodovou zeleninu** lze použít pro bohatou paletu drobného ovoce – jahody, rybíz, angrešt, josta, aronie, maliny, ostružiny, borůvky, brusinky, klikva, dřínky či kiwi. Plodová zelenina čítá celou řadu druhů zeleniny, do této kategorie patří například salát, květák, cuketa, dýně, baklažán, meloun vodní, paprika, patison, rajče, salátová okurka a tykev.

PŘÍRODA MÁ DOBRU PAMĚŤ A V SOULADU S TRVALE UDRŽITELNÝM ROZVOJEM JE NUTNÉ, ABYCHOM PŘIZPŮSOBILI SVÉ CHOVÁNÍ TAK, ABY SI I NAŠE VNOUČATA ČI PRAVNOUČATA MOHLA HRÁT NA ZAHRADÁCH, TRÁVNÍCÍCH ČI V LESÍCH. ORGANICKÁ HNOJIVA NATURA SE ŘÍDÍ HESLEM: ŠETRNÁ K PŘÍRODĚ – VSTŘÍCNÁ K LIDEM.

Použití hnojiv Agro Natura pro plodovou zeleninu a pro jahody a drobné ovoce je velmi snadné. Může být aplikováno bez ohledu na počasí a to tak, že jej jednoduše rozhodíte na požadovanou plochu a zapracujete do půdy.

Skvělým pomocníkem při péči o zahradu bude také **Agro Natura organické hnojivo chlévský hnůj**, který zvýší podíl humusu a tím i úrodnost půdy. Tento užitečný a úplně přírodní pracovník využívá zkušeností našich předků i moderní technologie zároveň. Je vyroben z klasického chlévského hnoje pomocí procesu sušení a pelletování. Pro snadnou manipulaci i použití je dodáván právě ve formě malých suchých pelet. Ty při styku s vodou či vlhkostí, jako je závlivka či déšť, nabobtnají. Poté dochází k postupnému uvolňování potřebných živin. Zároveň se zlepšují teplotní a vzdušné vlastnosti půdy a její struktura, což vede ke znamenitému prokořenění rostlin. Toto organické hnojivo obsahuje pouze přírodní látky. Nechybí v něm pro půdu potřebné základní živiny jako je dusík, fosfor, draslík, vápník nebo hořčík. Kromě toho se v něm skrývají i stopové prvky železa, manganu, molybdenu, zinku či mědi. Naopak neobsahuje žádná klíčivá semena plevelů.

Agro Natura organické hnojivo chlévský hnůj můžete použít naprosto univerzálně. Je vhodné zejména k základnímu hnojení před výsadbou rostlin, které vyžadují přírodní hnojení, tedy rostliny tzv. první tratě (brambory, řepa, celer, brukvovitá a plodová zelenina). Využít jej však můžete i pro přípravu půdy před výsadbou stromů a keřů, nebo k vyhnojení květinových záhonů či trávníků, včetně těch na sportovištích. Jeho aplikace je jednoduchá. Rozhodí se na požadovanou plochu a zapracuje se do půdy nejlépe rytím.

www.agronatura.cz



Pozor, začínáme...!

Založení zahrady se zdá na první dojem snadné: nejdřív se nakoupí pár rostlin, potom se rozhodne, kde bude trávník, a tam, kde nebude, se rostliny vysadí. Ve skutečnosti to však zas tak jednoduché není. Podobně jako v přírodě i na zahradě platí, že všechno souvisí se vším. Je toho poměrně mnoho, co při založení zahrady musíme respektovat, znát, anebo alespoň tušit. Jsou to faktory, které nás budou provázet na všech zahradách bez ohledu na to, jestli jsou malé, či obří, nebo jestli leží v podhůří, či na úrodné rovině. Z nejdůležitějších faktorů je to světlo, teplota, voda, či půda. V tomto úvodním článku našeho nového seriálu vám zkusíme alespoň poodhalit problematiku spojenou s výsadbou a péčí o rostliny a v dalších dílech vám poradíme, jak vybrat správné rostliny pro dané stanoviště. Dozvíte se tedy, které rostliny můžeme vysadit do stínu, do vlhké až promáčené půdy, nebo naopak do písčité půdy na osluněném stanoviště.

Světlo

Pro všechny zelené rostliny je světlo jednou z existenčních podmínek. Dostatek světla je podmínkou pro nastartování i průběh fotosyntézy, snad nejdůležitější chemické reakce pro život na planetě. Na život rostlin má vliv intenzita světla a jeho délka. Podle nároků na intenzitu světla se rostliny dělí na světlomilné a stínomilné, existuje také početná skupina, která má nároky prostřední. O těchto rostlinách říkáme, že se jim nejlépe daří v polostínu. Světlomilné rostliny vyžadují vysokou intenzitu světla a dobře se jim daří na plně osluněných lokalitách. Nároky rostlin na intenzitu světla se musí respektovat i na zahradách – jinak se jim nedaří. Délka slunečního svitu, resp. délka dne, je pro některé

MÍT SVOU VLASTNÍ ZAHRADU JAKO OÁZU ÚPLNÉHO KLIDU A SOUKROMÍ JE SNEM MNOHA LIDÍ. S KOUPI POZEMKU NEBO S DOKONČENÍM STAVBY TENTO SEN ZAČÍNÁ NABÝVAT TROCHU KONKRÉTNĚJŠÍ PODOBY, ALE K JEHO NAPLNĚNÍ JE OBVYKLE NUTNÉ PROJÍT DLOUHOU CESTU. PŘETVÁŘENÍ PUSTÉ PLÁNĚ V ZAHRADU PLNOU STROMŮ, KEŘŮ, KVĚTIN, ALE TŘEBA I ZELENINY ČI OVOCE ZNAMENÁ VYNALOŽIT VELKÉ ÚSILÍ.

rostliny velmi důležitá. Tzv. rostliny krátkého dne například zakládají květy teprve v období, kdy se začínají zkracovat dlouhé letní dny – proto třeba chryzantémy kvetou až na podzim. To je spíše jenom zajímavost, pro běžné pěstování rostlin na soukromé zahradě tyto informace nejsou až tak důležité.

Světlo má ale na rostliny vliv i jinak. U mnoha druhů dostatek světla během vegetace přímo působí na podzimní vybarvení listů. Třeba přísavník (*Parthenocissus*) obrůstající dům ze všech stran bude mít na severní straně nezajímavé podzimní vybarvení, zatímco výhony rostoucí po východní či západní straně domu budou mít v říjnu listy krásně červené.

Světlo je ještě velmi důležité při zrání plodů. Například broskve na osluněné části stromu budou podstatně chutnější i hezčí, než kdyby rostly v husté, neprostříhané koruně, kam se slunce nemůže dostat.

Teplota

Teplota je dalším velmi důležitým faktorem, který přímo ovlivňuje existenci rostlin a všechny důležité procesy odehrávající se v rostlinném organismu. Pro každou rostlinu existuje jakési tepelné rozhraní, ve kterém dokáže přežít. Toto rozhraní se obvykle definuje jako tepelné minimum a tepelné maximum a určuje tepelné hranice, ve kterých je rostlina schopna přežít. Z praktického hlediska je rozhodně prospěšné vysazovat na jedno místo zahrady takové rostliny, které mají nároky na teplotu podobné. Teplota, ve které rostlina roste nejlépe, se označuje jako tepelné optimum. Je důležité vědět, že rostliny reagují jak na teplotu vzduchu, tak na teplotu půdy. Některé rostliny mohou být velmi citlivé na situaci, kdy teplota půdy a vzduchu bývá výrazně odlišná. Tato situace nastává obvykle v předjaří, kdy se během dne může výrazně zvyšovat teplota vzduchu, ale půda může být ještě zmrzlá. Případné problémy mohou nastat u některých jehličnatých či stálezelených rostlin, kdy se za vyšší



teploty vzduchu z pletiv ztrácí více vody, než je rostlina ze zmrzlé půdy schopna přijmout. Velké ztráty, které v tomto období nastávají, se často připisují zmrznutí, zatímco jde o běžné vyschnutí. Proto tak často radíme, aby citlivější rostliny byly na zimu obaleny světlou (!) geotextilií, chvojím, nebo přeneseny na stinné místo. Tyto ochranné prvky nedovedou rostlinu významně uchránit před nízkou teplotou, ale naopak před rychlejším jarním probuzením daným dramatickým zvýšením teploty vzduchu.

Teplota prostředí také výrazně ovlivňuje intenzitu fotosyntézy, proto vždy platí, že teplota a světlo spolu velmi významně souvisí. Jako příklad může výborně posloužit klasická borovice kleč. Borovice jsou extrémně světlomilné dřeviny, kterým se ve stínu nedaří. A přece borovice kleč vydrží na horách i šest měsíců pod sněhem v naprosté tmě. Je to možné jenom díky tomu, že při nízké teplotě jsou všechny biologické funkce rostliny ztlumeny na minimum. Proto můžeme například přenosné subtropické rostliny uchovat během zimy i v tmavém prostoru, pokud dosáhneme toho, že tam bude stálá teplota udržovaná těsně nad bodem mrazu.

Voda a zálivka

Pro život je voda nejdůležitější tekutinou a správné hospodaření s ní je důležité i pro každou zahradní rostlinu. Proces, který umožňuje „načerpat“ vodu z půdy do rostlinného organismu, se jmenuje transpirace. Podle zásob vlhkosti v půdě potom rostlina s vodou hospodaří. V případě, že je rostlina vlhkostí zásobena optimálně, nadbytečné množství vody odpařuje do vzduchu. Děje se tak prostřednictvím mikroskopických orgánů, tzv. průduchů, které umí rostlina otevírat i zavírat. V případě dostatečné vlhkosti jsou tyto průduchy otevřené, jakmile je vody málo, rostlina tyto průduchy částečně uzavírá a snižuje vypařování. Zjednodušeně by se dalo říct, že s vodou šetří. Schopnost s vodou hospodařit je u každé rostliny jiná – proto některé druhy potřebují denní zálivku, zatímco další vydrží bez přísunu vody mnoho dnů. Pomineme-li vysloveně vlhkomilné a citlivé rostliny, u většiny běžných keřů či květin platí, že díky schopnosti uzavírat své listové průduchy dovedou přežít i sušší období.

Naopak příliš intenzivní zálaha může těmto rostlinám způsobit značné nepříjemnosti, zvláště v případě, kdy nadbytečná vlhkost neodtéká z prostoru kořenového systému. Proto tak často radíme, že ta či ona

rostlina potřebuje půdu dobře propustnou. V případě, že běžná rostlina dlouhodobě stojí ve vodě, její kořeny můžou snadno začít hnit, čímž dochází k paradoxní situaci. Uhnívající kořeny ztrácí svou funkci, a rostlina, ač stojí v mokru, postupně usychá, protože kořeny nedovedou dopravit vodu do jejich pletiv. S výjimkou rostlin na vodu velmi náročných musíme proto většinou zalévat sice vydatně, ale ne příliš často. Než opět přistoupíme k zálivce, povrch půdy kolem rostliny by měl dobře proschnout.

Půda

Půda je pro existenci rostlin stejně důležitá jako světlo, optimální teplota či voda. Půda je prostředím, ve kterém se rostliny mohou vyvíjet a je také zásobárnou vody a živin. Na druhu a kvalitě půdy záleží, jaké rostliny v ní bude možné pěstovat. Půdu je možné charakterizovat z mnoha pohledů a také kvalita půdy záleží na mnoha okolnostech.

Její kvalitu ovlivňuje původní mateřská hornina, obsah minerálních i organických látek, struktura, vodní režim, mikrobiální život, nebo půdní reakce. A aby to nebylo ani trochu jednoduché, tyto, ale i další faktory mezi sebou působí podle složitých pravidel a ovlivňují výslední vlastnosti půdy. Obor půdoznalství je tak široký, že na několika řádcích prakticky není možné poskytnout univerzální rady platné pro každou situaci. Snad jen s výjimkou toho, že příprava půdy před výsadbou rostliny bude zcela zásadně rozhodovat o tom, jak se rostlině bude ve svém životě dařit. Pokud se bude optimálně dařit kořenové soustavě, je velmi pravděpodobné, že se to projeví na celkovém vzhledu i kondici pěstované rostliny. Přípravě půdy, respektive jejím úpravám, vylepšení, či případné úplné výměně věnujte před výsadbou dostatečnou pozornost.

Arboeko, s.r.o.



Odborníci doporučují!

PLANTELLA

VŽDY
ZVOLÍM TO
NEJLEPŠÍ!



100 % vodorozpustné hnojivo v 1 min.,
určené pro celé období vegetace

Univerzální
prostředek na
bázi extraktů z
mořských řas



Prokázaná kvalita
už po 1 měsíci!

Obohaceno
vitamíny



obyčejné hnojivo



Plantella KVĚT, LIST

ORGANIK

Dlouhodobě působící 100% organické hnojivo,
kombinace kravského, koňského a slepičího hnoje s
výtažky z matoliny (vinné révy)



ORGANIK
humus
živiny
humínové kyseliny
mikro-organismy

zvysuje úrodnost půdy
zlepšuje kvalitu a množství úrody
vyznačuje se malou spotřebou
bez intenzivního zápachu, plevelu, nemocí

PRO TRÁVNÍK SNŮ

Trávník pohnojíme hned na jaře speciálním
dlouhodobě působícím hnojivem
Plantella PRO VŠECHNY DRUHY TRAV,
které obsahuje výživné látky potřebné k výživě
všech druhů okrasných a sportovních trávníků.

Plantella PROTI MECHU
odstraňuje mech a zamezuje jeho růstu
na trávníku, trávník načechrává a dodává
mu výživné látky, použití 10 kg/200 m².



20 kg Plantella
Organiku nahradí
600 kg chlévské mrvy

1x = 24x

Z jarní nabídky našich zahradnických center

Hnojiva TRUMF

Kvalitní výživa zahradních rostlin je dobrým předpokladem vitálních rostlin po celou dobu vegetace. Dobrým řešením jsou organická zahradní hnojiva vyrobená z přírodních surovin. Mezi takové produkty patří hnojiva řady TRUMF. Výrobky se dodávají v unikátní formě drobků, tj. „kousků“ hnojiv o velikosti cca 3-5 mm bez nebezpečí popálení rostlin. Tato malá frakce vyniká oproti klasickým granulím velmi rychlým



působením (od jednoho týdne po aplikaci) a velmi vyrovnaným přísunem živin s dlouhodobým účinkem 2-6 měsíců. Jsou vyrobeny ze speciálních a velmi dobře účinných komponent jako jsou moučky, kakaové slupky, mořské řasy či melasa. Řada zahrnuje speciální hnojiva Trumf Jahody, Konifery, Podzim, Réva, Rododendrony, Růže, Trávník bakterie (trávníkové hnojivo s bakteriemi Bacillus sp. Obogatí půdní život v trávníku), Trávník univerzál a Komposter (speciální organický komposter). Dodávají se podle druhu hnojiva v baleních 1 kg, 2 kg nebo 20 kg.

NA TÉTO DVOUSTRANĚ
VÁM BUDEME
PŘEDSTAVOVAT
NOVÝ SORTIMENT
V NAŠICH PRODEJNÁCH,
KTERÝ ZNÁTE
Z TELEVIZNÍHO
RECEPTÁŘE. NOVINKY
VYSOKÉ KVALITY
SE ZAJÍMAVÝM VYUŽITÍM
NAJDETE NA PRODEJNÍCH
STOJANECH
S KOZLÍKEM ŠIKULOU
NEBO NA WEBU
WWW.ZAHRAVAVKAPSE.CZ.



Biocidy ATAK

Kvalitní ochrana proti mouchám, vosám, mravencům apod. vyžaduje moderní přípravky s novými účinnými látkami. Výrobky nové řady ATAK určitě splňují tato kritéria. Řada obsahuje pro rok 2010 sedm výrobků. Zajímavým produktem je Okenní mucholapka, která obsahuje 2x6 pásků – mucholapka s jedinečnou (!) účinnou látkou acetamidrid (znáte z přípravku na ochranu rostlin – Mospilan). Velmi inovativní je také gelová návnada proti mravencům v tubě. Celá kolonie je vyhubena do 24 hodin! Univerzální sprej zase účinkuje na široké spektrum škůdců až po dobu šesti měsíců. Fumigator je ojedinelý, vodou aktivovaný fumigant pro úplné hubení hmyzu. Tato novinka umožňuje zcela vyhubit hmyz rozptýlením suchého



kouře, který se rychle rozšiřuje v ošetřovaných prostorách. Velmi jemné částičky kouře proniknou do každé mezery a praskliny a hubí tak i dobře ukrytý hmyz. Dalšími výrobky jsou Nástraha na mravence, Prášek na mravence (možná aplikace rozprášením, postříkáním nebo kropením!), Gel na šváby (také obsahuje acetamidrid!).

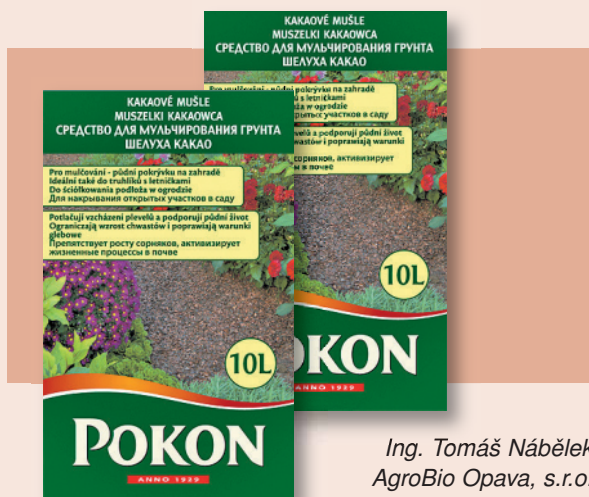
Pracovní rukavice Kixx

Práce na zahrádce nebo v dílně je dobrým relaxem, který ještě zpříjemní kvalitní pracovní rukavice. Rozmanité činnosti kolem domu vyžadují rozdílné typy pracovních rukavic. Už jste zkusili rukavice KIXX? Tyto rukavice se vyznačují použitím nejmodernějších materiálů a vaše ruce tak budou jako v bavlnce. Rukavice jsou rozděleny podle činností, pro něž jsou určeny, např. pro pletí, přesazování, stříhání, těžké zahradní nebo domácí práce apod. Vedle své kvality vynikají také širokou škálou velikostí a barevných provedení. Každý si tedy má možnost vybrat z palety cca 30 druhů kvalitních pracovních rukavic KIXX.



Kakaové mušle

Společnost Pokon&Naturado je známá svými velmi kvalitními výrobky z řad hnojiv a substrátů. Zajímavým produktem a novinkou roku 2010 je výrobek Pokon Kakaové mušle. Jsou to vlastně zpracované slupky kakaových bobů, které se používají k mulčování – půdní pokrývce na zahradě. Svým vzhledem přispívají také k atraktivnosti a vitalitě zahrady. Použitím kakaových muší zabráníme nejen klíčení plevelů, ale rovněž nadměrnému vysušování půdy. Velmi zajímavým a významným benefitem je to, že mušle nesnášejí slimáci a kočky a za slunných dnů se po zahradě line vůně kaka. Kakaové mušle jsou tedy ideální velmi vzhlednou a účinnou půdní pokrývkou např. do truhlíků s balkonovými rostlinami nebo do skalek.



Ing. Tomáš Nábelek
AgroBio Opava, s.r.o.
www.agrobio.cz
www.zahradavkapse.cz

Nymfavit – hnojivo na lekníny

- tabletové dlouhodobě působící hnojivo
- působí až 8 měsíců
- neohrožuje ryby ani jiné vodní organismy
- optimální složení živin pro pěstování leknínů a ostatních vodních rostlin



Pařezník – likvidátor pařezů

- spolehlivě likviduje pařezy
- stačí jen navrtat několik děr, aplikovat Pařezník a zalít vodou
- za 12 týdnů je pařez připraven k vypálení
- bez námahy a poškození trávníku



Do zahradnických center dodává ZC s.r.o. **VELKOOBCHOD**



Jedna na okně nestačí

Snad nejsnazším rozmnožováním nejen pokojových rostlin je jejich **dělení**. Při přesazování rozdělíme původní mateční rostlinu na dvě stejné nebo různě velké rostliny a ty pak opět zasadíme do vhodného substrátu. Můžeme tak rozmnožit například lopatkovec (*Spathiphyllum*), toulivku (*Anthurium*), oblíbený zámijovec (*Zamioculcas zamiifolia*) a další.



Dalším jednoduchou metodou rozmnožování pokojovek je **pomocí oddenků**, při níž od původní matečné rostliny oddělíme mladou rostlinku vyrůstající na tak zvaných internodiích, na nichž se (podobně jako například u jahodníku) tvoří mladé rostlinky. V případě pokojovek tak můžeme množit například dobře známý zelenec (*Chloro-*



PŘESAZOVÁNÍ
POKOJOVÝCH ROSTLIN
JSME S ÚSPĚCHEM
DOKONČILI, MŮŽEME
ZAČÍT S JEJICH
ROZMNOŽOVÁNÍM.
JARNÍ OBDOBÍ JE IDEÁLNÍ
PRO VEGETATIVNÍ
ROZMNOŽOVÁNÍ DĚLENÍM
NEBO ŘÍZKOVÁNÍM,
COŽ JE POMĚRNĚ
JEDNODUCHÝ ZPŮSOB,
JAK PRO SVOU POTŘEBU
ZÍSKAT DALŠÍ ROSTLINU
STEJNÉHO DRUHU.



phytum) nebo některé kapradiny. Mladé jedince jednoduše oddělíme, můžeme nechat zakořenit ve vodě a zasadíme do vhodné zeminy.

Nové sazenice získáme u některých rostlin také z tak zvaného **brutu**: na listech mateční rostliny vyrůstají mladé rostlinky se zřetelnými kořínky, které po čase odpadávají a na povrchu půdy se snadno ujímají. Pokud jim necháme narůst dva neděložní lístky, můžeme je pak ze zeminy vyjmout a přesadit do vhodné nádoby. Tímto způsobem se množí například kolopejka (*Kalanchoe*).



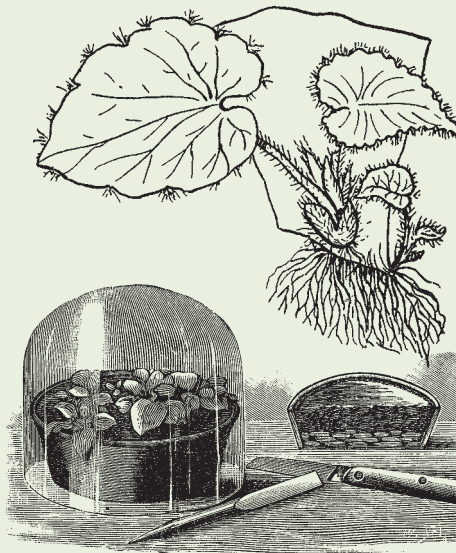
Ani rozmnožování rostlin **pomocí řízků** nepatří mezi náročné operace. Provádí se tak, že z mateční rostliny odřízneme její vrcholové části – řízky – o délce zhruba dvacet až

pětadvacet centimetrů. Řízky by měl mít čtyři až pět listů nebo listových párů a odebíráme je ze zdravé, plně vyvinuté rostliny. Ve vodě během několika týdnů zakoření a následně je můžeme vysadit do substrátu. Tímto způsobem snadno rozmnožíme potos (*Scindapsus*), voděнку (*Tradescantia*), *Philodendron*, břečtan a další.

Trochu odlišným způsobem lze vrcholovými, lehce zdřevnatělými řízků množít vysoco teplomilné rostliny jako je *Schefflera*, *Ficus benjamina*, kamélie, oleandr a další. Velikost řízků je zhruba stejná, květy, pupeny odstraníme a můžeme zmenšit i listové plochy, abychom snížili odpařování. Dva spodní listy odřízneme a řezné rány desinfikujeme dřevěným uhlím, abychom zabránili hnilobě. Pro zakoření můžeme řízků povzbudit stimulem. Pak už stačí ve zvlhčeném substrátu v květináči vyhloubit jamku jeden až dva centimetry hlubokou (při zapichování bychom z rostliny setřeli dezinfekci i stimulem nebo by mohlo dojít k poškození řízků), řízek zapíchneme do substrátu, přitlačíme z obou stran zeminu a nakonec opět zvlhčíme. Květináč s řízků pak překryjeme plastovým sáčkem, aby-

chom zajistili dostatečnou vzdušnou vlhkost, a umístíme na teplé a vzdušné stanoviště. Během tří až šesti týdnů vytvoří mladá rostlina první kořeny.

U begonií, sukulentů a listových kaktusů je nejjednodušší metodou množení **řízků pomocí listů**. Od mateční rostliny oddělíme zdravý, plně vyvinutý list a položíme jej kresbou na podložku. Pak provedeme na-



příč listem několik řezů, abychom rozvětvili vedení nervů. Na připravený navlhčený substrát, případně směs rašeliny a písku v poměru 1:1, položíme list nervovým dolů a okraje listu zatížíme například kamínky, aby byl zajištěn přímý kontakt listu se zeminou a mohlo dojít k zakoření. Zakrytí květináče plastovým obalem zvýší vzdušnou vlhkost a urychlí zakoření. ■



mareta®

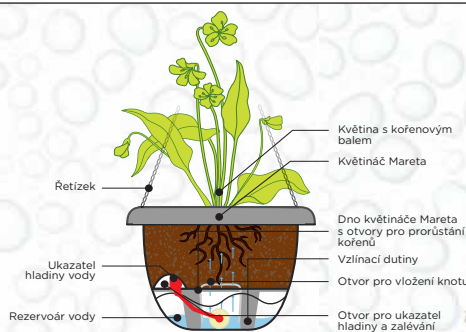
• Samozavlažovací květináč

Přejete si mít balkon či terasu plnou krásných květin?

Květináč Marena je nejlepší volbou pro jejich pěstování.

Květináč Marena splňuje nejdůležitější podmínky pro růst rostliny:

- Dostatek vláhy: I v době vysokých teplot, kdy hrozí vyschnutí substrátu, má květina zajištěn přísun vody. (v misce květináče je rezervoár vody až 1,4 l)
- Nedochozí k přemokření substrátu: mezi hladinou vody a substrátem je vzduchová mezera, která umožňuje cirkulaci vzduchu, a díky tomu substrát není přemokřený.
- Dostatečné množství substrátu pro správný vývoj rostliny (až 5,5 l).
- Hladinometer, který je součástí květináče, Vám spolehlivě spolehlivě, ukáže kdy je potřeba zalévat.



Květináč Marena se vyrábí v rozměrech 25 cm a 30 cm. Zajímavý design květináče Marena s možností kombinace trendových barev Vám umožňuje zvolit si květináč podle svého vkusu. Zakoupením květináče a misky ke květináči Marena si můžete vytvořit vlastní barevnou kombinaci.

Nebo si vyberete ze základní nabídky tón v tónu.

Slonová kost světlá + slonová kost tmavá
Zelená světlá + zelená tmavá
Růžová + vínová
Antracit tmavý + antracit světlý



Možnosti vlastní kombinace:

Barevné varianty a varianty tón v tónu:



Naše řada substrátů

Substrát pro balkón

Substrát je vyroben ze směsi černé a bílé rašeliny s přídavkem jílu, který je zvláště vhodný pro pěstování balkonových rostlin. Úprava pH je provedena vápencem. Substrát má základní vyhnojení bezchloridovým hnojivem se stopovými prvky. Vysoký obsah živin v tomto substrátu vyhovuje především rostlinám náročným na živiny. Substrát nabízíme v balení 10, 20 a 50 litrů. Spolu se substrátem můžete zakoupit také kapalné hnojivo pro balkonové rostliny (objem 1 litr).



Substrát pro zahradu

Substrát je vyroben ze směsi černé a bílé rašeliny a je vhodný pro pěstování rostlin vysazovaných na zahradě (kromě kyselinolivných). Úprava pH je provedena vápencem. Substrát má základní vyhnojení bezchloridovým hnojivem se stopovými prvky. Střední obsah živin v tomto substrátu vyhovuje téměř všem rostlinám. Substrát nabízíme v balení 10, 20, 50 a 75 litrů.

NAŠE SPECIÁLNÍ
SUBSTRÁTY PŘIPRAVENÉ
A BALENÉ EXKLUZIVNĚ
PRO SDRUŽENÍ
ZAHRAĐNICKÝCH CENTER,
SE SETKALY
S MIMOŘÁDNÝM
OHLASEM. SUBSTRÁT
PRO INTERIÉR, SUBSTRÁT
PRO ZAHRAĐU
A SUBSTRÁT PRO BALKÓN
VÁM NABÍZÍME
I V LETOŠNÍM ROCE.
LETOŠNÍ NOVINKOU
JE KAPALNÉ HNOJIVO
PRO BALKÓNOVÉ
ROSTLINY.



Substrát pro interiér

Substrát je vyroben ze směsi černé a bílé rašeliny s přídavkem perlitu a je zvláště vhodný pro pěstování pokojových rostlin. Úprava pH je provedena vápencem. Substrát má základní vyhnojení bezchloridovým hnojivem se stopovými prvky. Střední obsah živin v tomto substrátu vyhovuje většině pokojových rostlin. Substrát nabízíme v balení 10, 20 a 50 litrů.



S našimi substráty budete mít úspěch!
Vyzkoušejte je a řekněte nám svůj názor.

Kvalitní substráty z vašeho zahradnického centra!

Ochrana rostlin

Choroby jara

CHCETE MÍT LETOS ZAHRADU ZDRAVOU
A NEHCETE SI NECHAT ZKAZIT RADOST Z KVĚTIN
ČI PLODŮ NEZVANÝMI HOSTY? PORADÍME VÁM, KDY
JE PRAVÝ ČAS PRO BOJ PROTI NEJČASTĚJŠÍM
CHOROBÁM A ŠKŮDCŮM A PŘEDSTAVÍME VÁM
I VHODNÉ PŘÍPRAVKY.

Moniliový úžeh

- nebezpečí vzniká za chladného a deštivého počasí
- postřik provedeme na začátku kvetení a při dokvítání
- napadá hlavně meruňky, višně a třešně
- dokáže zničit celý strom



Strupovitost a padlí na jádrovinnách

- nepěstujte náchylné odrůdy
- ošetřujte několikrát během vegetace
- první ošetření ve fázi myšího ouška
- pro zvýšení účinnosti přípravku Zdravé Jablko použijte smáčedlo Sillwet Star



PREMIUM PRODUCT
FLORIA

pěstování pro radost ♥

Prostor k fantazii

**Professional
Quality**
+ tříděná
frakce 25 - 45 mm

- vyniká dekoračními vlastnostmi
- ideální k dekorativnímu pokrytí půdy v květináčích
- vhodná pro ozdobu terárií



AGRO CS a.s., Říkov 265, 552 03 Česká Skalice
Tel.: 491 457 111, Fax: 491 452 687

www.floria.cz

Tajemství správné výsadby

Balové rostliny

Tuto skupinu rostlin, nejčastěji vzrostlejších dřevin, nabízíme na jaře a na podzim se zemním balem zpevněným jutou nebo drátenkou. Při výběru a manipulaci nesmíme bal výrazně porušit. Rostliny se zemním balem je třeba vysadit co nejdříve po nákupu, případně je do doby výsadby umístíme na stinné stanoviště a dostatečně zaléváme. V ideálním případě můžeme zahrnout kořenový bal vlhkou půdou nebo rašelinou.

Při výsadbě bal nerozebíráme a neodstraňujeme látku či drátenku, abychom nenařušili konzistenci kořenového balu. Obalový materiál v půdě časem zetlí. Výsadbová jáma by měla mít alespoň dvojnásobný rozměr než kořenový bal. Aby rostlina dobře zakořenila, je dobré obměnit část půdy za substrát, který nám zeminu zlehčí a umožní tak snadné pronikání nových kořenů. Po výsadbě rostliny průběžně zaléváme a dvakrát až třikrát do roka hnojíme tuhými hnojivy ve formě granulí nebo prášku. Některé rostliny potřebují po výsadbě a během pěstování pravidelný řez, více informací naleznete na www.katalog-rostlin.cz.

Letničky a balkonové rostliny

Bez letniček a balkonových rostlin si jen málokdo z nás dokáže představit letní výzdobu okna či terasy. Při výběru vhodných nádob je vhodné pamatovat na to, že keramické květináče ve srovnání s plastovými lépe drží vlhkost a obvykle mají delší životnost. Při výsadbě rostliny do truhlíku doporučujeme použít truhlík samozavlažovací, který vyřeší problém s přesycháním substrátu a následným poškozením pěstovaných rostlin. Během osazování keramické nádoby je potřeba zajistit odtok vody keramzitovou drenáží a u samozavlažovacích

AŽ SI Z NAŠICH
ZAHRADNICKÝCH CENTER
PŘINESETE ROSTLINY
DO TRUHLÍKŮ NEBO DO
ZAHRADY A NEŽ SE PLNI
SIL A ODHODLÁNÍ PUSTÍTE
DO VÝSADBY, PŘEČTĚTE SI
NEJPRVE DOBRÉ RADY,
KTERÉ VÁM POMOHOU
PŘEDEJÍT PŘÍPADNÉMU
NEÚSPĚCHU A PŘIPRAVIT
PRO ROSTLINY OPTIMÁLNÍ
PODMÍNKY.



truhlíků je nutné se řídit přesnými pokyny v návodu.

Substrát zvolíme podle druhu vysazovaných rostlin. Pro letničky je vhodný Substrát pro balkon dodávaný v 10, 20 a 50litrových baleních speciálně pro Sdružení zahradnických center tak, aby byly dosaženo velmi dobré kvality za příznivou cenu.

Velmi důležité je pamatovat také na hnojivo. Hnojiva rozdělujeme na tuhá a tekutá, přírodní (organická), chemická (anorganická) a kombinovaná (organominerální). Doporučujeme vybírat podle délky jejich účinku – tekutá hnojiva jsou okamžitou podporou pro rostlinu, ale musíme s nimi hnojit častěji, naopak tuhá hnojiva uvolňují živné látky postupně. V našich prodejnách můžete najít zajímavé podpurné růstové přípravky, jako je například výrobek Symbivit – symbiotické houby, které pomáhají v růstu a odolnosti vašim rostlinám.

Při výběru rostlin je velmi důležité všimnout si kvality zakořenění. Kořenový bal by měl být rovnoměrně prorostlý, pevný, kořeny zdravé, nepoškozené a husté.

Před výsadbou uchovávejte rostliny na stinném místě s dostatečnou záľivkou. Při výsadbě je vhodné lehce narušit povrch kořenového systému, aby se kořeny rozvolnily a rostlina dobře prokořenila. Po vysazení je důležité všechny osázené nádoby zalít. Během pěstování nezapomeňte sledovat případný výskyt škůdců a průběžně zalévat, nejlépe ráno nebo večer, protože kapky vody společně se sluncem mohou působit jako lupa a popálit listy. V průběhu sezony odstraňujte odkvetlá květenství, která rostlinu vysilují.

Další praktické rady výsadbu balkonových rostlin najdete na straně 22.

Lukáš Hájek
Chládek zahradnické centrum



Sazenice s kvalitním kořenovým balem



Kořenový bal v jutovém obalu při výsadbě neodstraňujeme ani neuvolňujeme



„JSME RÁDI,
ŽE UMÍTE OCENIT
KVALITU“

- špičkové odrůdy trav
- kvalitní trávník schopný vysoké zátěže



...jednoduše
perfektní trávník.

www.kraltravniku.cz

AGRO CS a.s., Říkov 265, 552 03 Česká Skalice, e-mail: info@kraltravniku.cz

Informační koncept:

Letničky a balkonové rostliny

Protože naše zahradnická centra nezůstávají pouze u teoretických rad pro své zákazníky, připravili jsme pro vás přímo v našich obchodech praktický informační koncept o použití balkonových rostlin, který vám pomůže s výběrem správných rostlin pro dané stanoviště, poradí a doporučí správný substrát a správné hnojivo tak, aby výsledek vaší snahy o krásný okenní truhlík opravdu stál za to.

Pokud toužíte po změně na vašem okenním parapetu a rádi byste použili i jiné rostliny než často používané muškáty (*Pelargonium*) nebo petúnie (*Petunia*), rádi vám pomůžeme s výběrem.



V našich prodejnách najdete na místech prodeje balkonových rostlin a letniček informační stojany s praktickými informacemi o balkonových rostlinách. K dispozici vám budou letáky s informacemi, jaké jsou možnosti použití rostlin pro plné oslunění, pro polostinné stanoviště i pro stanoviště stinné s rozptýleným světlem a další již zmíněné rady pro správnou výsadbu a péči. Ukázku letáku vidíte na této straně.

Doufáme, že tento projekt vám bude prospěšný a povede k dalšímu zkvalitnění námi nabízených služeb a zpříjemnění vašeho nákupu.

PŘÍMÉ SLUNCE JIŽNÍ OKNO

Popis stanoviště: Plně osluněná poloha, celodenní intenzivní sluneční záření, truhlík situovaný na jižní světovou stranu.

NÁKUPNÍ LÍSTEK

- 2x *Pelargonium zonale*
- 1x *Begonia x hybrida Dragon Wing®*
- 1x *Helichrysum bracteatum Golden Leaves*

standardní truhlík šíře 60 cm

POLOSTÍN ZÁPADNÍ, VÝCHODNÍ OKNO

Popis stanoviště: Přistíněná poloha, ranní nebo pozdní odpolední oslunění, truhlík situovaný na východní nebo západní světovou stranu.

NÁKUPNÍ LÍSTEK

- 2x *Begonia tuberhybrida* (rozličné a žluté, vybrané sorty)
- 1x *Pelargonium grandiflorum*
- 1x *Lobelia x hybrida modrá*
- 1x *Fuchsia x hybrida - plevisá sorty*

standardní truhlík šíře 60 cm

POLOSTÍN STÍN SEVERNÍ OKNO

Popis stanoviště: Pozice bez plného slunečního svitu po celý den s dostatkem rozptýleného světla, truhlík situovaný na severní světovou stranu.

NÁKUPNÍ LÍSTEK

- 1x *Coleus x blumei*
- 1x *Plectranthus coleoides*
- 2x *Fuchsia x hybrida - plevisá*
- 1x *Euphorbia x hybrida uprostřed*

standardní truhlík šíře 60 cm

Samozavlažovací truhlík **GARDENIE**

**Malá starost
 velká radost**

Vhodný pro pěstování všech druhů balkonových květin (pelargónií, surfinií, petúnií aj.), pokojových, léčivých, aromatických a venkovních okrasných rostlin.

Stále oblíbenější alternativou truhlíku jsou tzv. samozavlažovací truhlíky. Předností samozavlažovacího systému je neustálý přísun vody ke kořínkům rostlin.

Truhlík GARDENIE má celistvý perforovaný rošt uchycený pomocí aretačních otvorů ve dně truhlíku a pomocí kuželových otvorů usnadňuje prorůstání kořenového systému květin až do integrovaného zásobníku vody.

Hladina vody v zásobníku je regulována tzv. přepadovými otvory a díky vzduchové mezeře mezi vložkou a hladinou vody tak nedochází k zahánění kořenového systému, žloutnutí, usychání a konečnému hynutí rostliny.

V horkých letních měsících při teplotách až 50 °C na slunci je zvláště důležitý pro maximální růst a bohaté nakvétání rostlin dostatek vláhy a živin. Truhlík GARDENIE má až o 50% větší objem zásobníku vody a až o 30% vyšší objem substrátu než jiné samozavlažovací truhlíky.



Samozavlažovací truhlík GARDENIE

- exklusivní moderní design
- kvalitní materiál, který zaručuje vysokou pevnost a odolnost proti poškození
 - čtyři velikostní provedení 40cm, 60cm, 80cm, 100cm a květníky ve velikosti 30x30cm a 40x40cm
 - čtyři možnosti výškového nastavení truhlíku
 - vodoznak umožňuje měření výšky hladiny vody v rozsahu 1,5 až 6cm vodního sloupce
- deformaci truhlíku vlivem narůstajícího objemu kořenového systému znemožňuje plastová spona v horní části truhlíku

název truhlíku	PETUNIE GARDENFLOR	SURFINIE FANTAZIE	FLORIA SIESTA	GARDENIE
délka truhlíku	objem vody / objem substrátu [litry]			
40cm	1,1 / 4,9	2,0 / 6,5	2,0 / 6,5	4,5 / 9,5
60cm	2,2 / 6,9	3,5 / 10,0	3,5 / 10,0	6,0 / 13,0
80cm	2,9 / 7,9	5,0 / 13,5	5,0 / 13,0	7,5 / 18,0
100cm	3,6 / 9,0	6,5 / 17,0	–	9,0 / 23,0

Ideálním hnojivem pro všechny balkonové, pokojové a okrasné rostliny jsou hnojivé tablety SILVA TABS aplikované při výsadbě jedna tableta na dva litry substrátu, které jsou zárukou rovnoměrného hnojení po celou dobu vegetace.

Nejlépe se květinám daří na místech chráněných před větrem a deštěm. Truhlík GARDENIE zabezpečíme proti převrnutí pomocí speciálního držáku GARDENIE, který se ukotví ve dně truhlíku.

Truhlíky GARDENIE od firmy NOHEL GARDEN, včetně osiv, cibulovin, hnojiv a ostatních zahrádkářských potřeb najdete ve specializovaných prodejnách Sdružení zahradnických center.

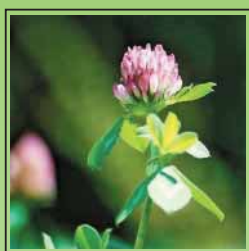


ESTD 1990 ESTD

20

AROS®

travní směsi



AROS-EKO
základní travní směs
v 0,5 kg sáčcích

AROS-EKOplus
základní travní směs
ve 2 kg taškách

AROS-EKOmaxi
základní travní směs
v 5 kg taškách

AROS-HOBBY
travní směs
v 10 kg pytlích

AROS-PROFI
speciální travní směs
pro profesionály

NOVINKA



Luxusní travní směsi pro náročné

www.aros.cz

AROS-osiva s.r.o. • Kubišova 8 • 182 00 Praha 8 • tel./fax: 284 681 652

Kráska a zdraví s mykorrhizou

S PŘÍCHÁZEJÍCÍM JAREM ZAČÍNÁME PŘEMÝŠLET O JARNÍ VÝSADBĚ A PŘESAŽOVÁNÍ. POKUD JSTE JEŠTĚ NESLYŠELI O MYKORHIZNÍCH HOUBÁCH, JE NEJVYŠŠÍ ČAS SE O NICH DOZVĚDĚT VÍCE. S NIMI TOTIŽ BUDOU VAŠE ROSTLINY KRÁSNĚJŠÍ A ZDRAVĚJŠÍ.

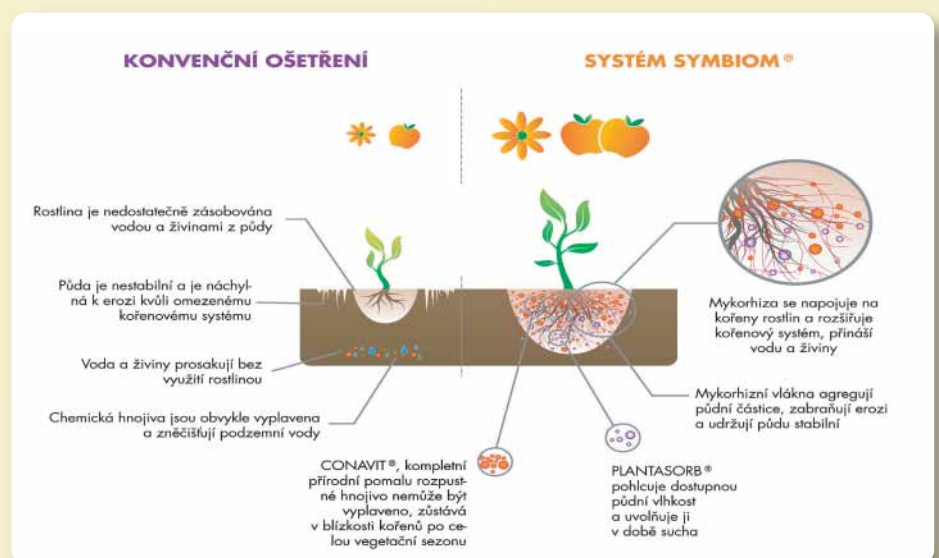
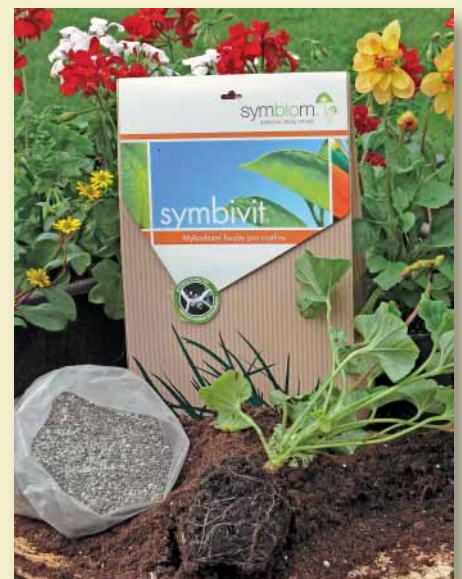
Zkráceně můžeme říci, že mykorrhiza je oboustranně prospěšný vztah mezi přátelskými půdními houbami a rostlinou. Mykorrhizní houby mají neuvěřitelnou vlastnost, kterou vám nenabídne žádné standardní hnojivo. Tyto houby se dokáží napojit na kořeny rostlin, vytvořit mikroskopickou síť a díky ní dodávat ve větším množství živiny a vodu z půdy. Samotné kořeny takového příjmu schopny nejsou a v tom spočívá kouzlo a síla mykorrhizních hub.



Chystáte se pěstovat muškáty, petúnie, růže a ostatní okrasné rostliny a keře? Vyzkoušejte mykorrhizní přípravek Symbivit. Vaše rostliny budou vykazovat lepší a stabilnější růst, bohatší kvetení a vyšší odol-

nost proti stresovým faktorům jako je např. sucho či přesazení. Mykorrhiza slouží také jako prevence proti různým houbovým chorobám a v neposlední řadě zabraňuje vyplavování živin z půdy. Právě tato vlastnost umožňuje omezení dodatečného hnojení, aniž by rostlina trpěla. Mykorrhizní houby se mohou samozřejmě použít i při výsadbě jehličnanů, vřesovcovitých rostlin, trávníků, apod. Na českém trhu již existují produkty pro všechny zmínované druhy. Veškeré mykorrhizní přípravky můžete zakoupit v síti Sdružení zahradnických center a dopřát tak rostlinám podporu, kterou si zaslouží.

Petra Koudelná
Symbiom, s.r.o.



Hortenzie, která neodkvétá

Hortenzie velkolistá (*Hydrangea macrophylla*) patří díky svým modrým, růžovým či bílým květenstvím k nejzajímavějším prvkům letních záhonů či předzahrádek. A protože nic ze své krásy neztrácí ani po odkvětu, může zahradu zdobit i po celou zimu. Stoprocentní idylkou však pěstování hortenzií není: je totiž těžké je ostříhat. Kdo si řez špatně načasuje, připraví se o potěšení z květů, stejně jako ten, komu keře zmrzly. Tak to bylo odjakživa – ale už být nemusí.



Nová odrůda 'Endless Summer' má totiž vlastnost mezi keři naprosto výjimečnou: rozkvétá jak na novém, tak na starém dřevě. Což znamená, že když ji budete chtít seříznout, nemůžete udělat chybu. A o květy vás nepřipraví ani pozdní mrazíky. Nekonečné léto – jak zní český překlad názvu odrůdy – se podobá svým „obyčej-

HORTENZIE PATŘÍ MEZI
NEJOBLÍBENĚJŠÍ
KVETOUCÍ KEŘE. ODRŮDA
'ENDLESS SUMMER'
KVĚTE NA STARÉM
I NOVÉM DŘEVĚ. PŘI
JEJÍM ŘEZU NEMŮŽETE
UDĚLAT CHYBU.



ným“ příbuzným. Rozkvétá modře nebo růžově, v závislosti na kyselosti půdy. První květy se objevují už v květnu a další následují až do konce sezony – zpravidla do října.

Během sezony je dobré odstraňovat uvadlá květenství, abyste podpořili nasazování nových. Řez odložte až na časné jaro. Až keř začne obrážet – a bude tedy jasné, které výhony přežily zimu – můžete hortenzii zkrátit až o polovinu. Řežte přitom nad pupenem směřujícím ven. Nutné to však není. Chcete-li ze své hortenzie vypěstovat mohutný keř, můžete ji ponechat bez řezu, stačí jen odstranit zmrzlé části.

Ideální místo pro hortenzii 'Endless Summer' je polostinné nebo alespoň přes poledne zastíněné, s propustnou půdou. Tu byste však neměli nechat vyschnout – zejména v prvním roce po výsadbě je hortenzie na nedostatek vody citlivá. K hnojení můžete použít hnojivo s dostatkem fosforu (který podporuje bohaté kvetení) nebo rovnou speciální přípravek pro hortenzie. Po polovině srpna však už keře nepřihnojujte, aby pletiva stačila do zimy vyzrát.

Se zimováním si ovšem velké starosti dělat nemusíte. Odrůda 'Endless Summer' totiž patří mezi otužilé (krátkodobě snese teplotu pod -30°C), a proto stačí nakrýt spodních pupenů, například nastýlkou z kůry.

Ing. Štěpán Šmerda
Zahradnictví Líbeznice





*Máte rádi přírodu?
My také...*



- tradiční přírodní hnojivo
- neobsahuje semena plevelů ani žádné příměsi
- snadná aplikace

Právý Kravský hnůj je organické hnojivo vyrobené z pravého kravského hnoje pomocí procesu sušení a lisování. S hnojivem je snadná manipulace i aplikace díky granulované formě. Obsahuje základní živiny, ale i stopové prvky. Živiny se uvolňují postupně v závislosti na vlhkosti půdy. Právý Kravský hnůj díky svému složení zlepšuje tepelné a vzdušné vlastnosti půdy včetně půdní struktury.

*S naší pomocí se
 Vám to podaří.*

Kalina japonská

NENÍ MNOHO OKRASNÝCH KEŘŮ,
O KTERÝCH JE MOŽNÉ
ODPOVĚDNĚ ŘÍCI, ŽE NEMŮŽOU
ZKLAMAT. JEDNÍM Z NICH JE
KALINA JAPONSKÁ.

Široký rod kalin zahrnuje na dvě stovky druhů, které jsou doma po celém mírném pásmu severní polokoule. Ne všechny se hodí pro pěstování v zahradě, kalina japonská (*Viburnum plicatum*), známá také pod názvem kalina řasnatá, je však jednou z nejděčnějších okrasných dřevin.

Opadavý, kaskádovitě větvený keř původem z Japonska a Číny na sebe poprvé upozorní v květnu: v měsíci lásky, kdy se zima zdá být nedohledně daleko, jako by najednou napadl sníh. To se ze světle zelených poupát otevřela něžná bílá květenství kaliny. Jsou složena z drobných plodných květů, jež obklopují větší a nápadnější květy sterilní a vydrží na rostlině zpravidla až do června. Po odkvětu jako by se načas skryla mezi ostatní keře – ale na podzim se znovu objeví, když se její listy vybarví do nápadné červeně. A za zmínku stojí i plody, červené peckovičky, i když ne u všech odrůd se jich dočkáte: některé totiž mají jen sterilní květy (například 'Grandiflorum').



Kalina japonská je vynikající solitéra, ale neztratí se ani v malé skupině keřů. Do své konečné výšky 2,5 až 3 metry dorůstá jen zvolna: v dobrých podmínkách jí dosáhne po více než dvaceti letech. Vyhovují jí podmínky, jaké lze najít na většině českých zahrad: slunné až polostinné stanoviště s běžnou zahradní půdou, svěží a neutrální až kyselou. Problémy mohou nastat jen na místech s prudkým úpalem, případně su-



chem: přijde-li v létě dlouhý čas bez deště, měli byste svou kalinu zalít. Zato pokud jde o zimu, patří kalina japonská k naprosto otužilým dřevinám. Navíc – na rozdíl od některých svých příbuzných – dobře odolává živočišným škůdcům.

A jak ji řezat? Ani s tím by neměly být potíže: pohledný tvar s několika patry téměř vodorovně stojících větví je keři dán od přírody. Mladé rostliny je tedy nejlepší neřezat vůbec – jen kdyby se objevil bujný vzpřímeně rostoucí výhon, měli byste jej včas odstranit, aby nenarušoval celkový habitus. Potřebujete-li keř seříznout, udělejte to v létě, po odkvětu, není to však nutné. Případný zmlazovací řez se dělá na jaře.



Odrůdy:

'**Cascade**' – dlouhé, kaskádovitě rozprostřené větve s deštníkovitými květenstvími o průměru až 10 cm, koncem léta dozrává množství nápadných červených plodů.

'**Mariesii**' – oblíbená odrůda s plochými květenstvími, která mají uvnitř jemné krémové květy a kolem nich prstenec velkých bílých sterilních květů. Květenství vyrůstají po celé délce vodorovných květů.

'**Watanabe**' – bílá květenství o něco menší než u odrůdy 'Mariesii', ale kvete déle – až do září. Tvoří mnoho plodů.

'**Shasta**' – nižší, širší růst a bohatství nápadně velkých bílých květenství, která se objevují v květnu, v červenci pak dozrávají jasně červené plody.

Ing. Štěpán Šmerda
Zahradnictví Líbeznice



Kapalná hnojiva AGRO

NOVINKA balení: 0,25 l

- široká nabídka speciálních hnojiv
- praktické balení
- snadné dávkování
- rychlý a silný účinek

balení: 1 l



NOVINKA

NOVINKA

balení: 0,5 l



 **AGRO CS**

Dělejte s námi svět krásnější

www.agrocs.cz

Snadná výsadba růží

PŘI VYSAZOVÁNÍ RŮŽÍ OD FIRMY W. KORDES' SÖHNE SE NEMUSÍTE OBÁVAT POŠKOZENÍ KOŘENŮ ROSTLINY PŘI VÝSADBĚ. RŮŽE JSOU TOTIŽ ZASAZENY DO SPECIÁLNÍHO BIO-OBALU PATENTOVANÉHO POD ZNAČKOU PLANT-O-FIX®. TENTO SPECIÁLNÍ RAŠELINNÝ OBAL ZŮSTÁVÁ PŘI VYSAZOVÁNÍ ROSTLINY NA STANOVIŠTĚ NA KOŘENOVÉM BALU A V PŮDĚ SE ČASEM ROZLOŽÍ.



Růže milují světlá a vzdušná místa s dostatečným slunečním svitem. Nejlépe jim vyhovují hluboké, propustné, hlinitopísčité až hlinité půdy s dostatkem humusu, vláhy a živin. V prvních letech a samozřejmě v suchých obdobích růže řádně zavlažujte, jinak si vystačí s dešťovými srážkami, neboť jejich kořeny rostou velmi hluboko. Při zalévání dbejte, aby listy zůstaly suché a voda se dostala až do spodních vrstev.

Půdu před vlastní výsadbou důkladně zpracujeme, nejlépe hlubokým přerytím (min. 50 cm) a zapravením organické hmoty (kompost, proleželý hnůj). Současně se zbavujte všech oddenků nebo kořenů vytrvalých

Postup při sázení:

Kořenový bal růží v kontejneru do okamžiku sázení udržujte dostatečně vlhký.

Před sázením vyklepněte kořenový bal i s bio-obalem z plastového kontejneru a ponechte bio-obal na kořenech.

- Růži sázejte tak hluboko, aby místo štěpování (tam, kde se rostlina nad kořenem rozvětluje) bylo cca 3 až 5 cm pod úroveň okolního terénu.
- Rostlinu zahrňte zeminou a zeminu přiměřeně přitlačte. Kolem rostliny vytvořte malý val ze zeminy, aby se lépe zadržovala voda při zalévání.
- Rostlinu řádně zalijte a při slehnutí zeminy přidejte opět tak, aby byla rostlina dostatečně zahrnuta.
- Pokud sázíte rostlinu brzy zjara a hrozí přízemní mrazíky, navršte zeminu k rostlině tak, aby její spodní část byla chráněna před chladem (cca 10 cm).

plevelů. V případě, že půda na pozemku není pro růže vhodná, použijte při sázení speciální substrát pro růže, který můžete do půdy i jen přimíchat.

Informace o vlastnostech a nárocích dané odrůdy naleznete u každé růže ve formě grafických symbolů, které ukazují tvar a velikost rostliny, odolnost vůči chorobám, vůni, mrazuvzdornost, vzdálenost rostlin při výsadbě a plnost květu.

Ing. Vladimíra Prouzová





Kontejnery s potiskem:

Tvar rostliny, výška a šířka

Odolnost vůči chorobám

Vůně

Mrazuvzdornost

Vzdálenost při výsadbě

Plnost květu

Označení originálního
původu růže



**Kontejnery bez
potisku:**

Označení originálního
původu růže

Na rubové straně štítku
jsou grafické symboly,
které ukazují tvar
a velikost rostliny,
odolnost vůči chorobám,
vůni, mrazuvzdornost
a vzdálenost rostlin při
výsadbě.



'Aprikola', 'Amber Sun'



pěstování pro radost ♡

Jednoduše bez starostí



FLORIA® nabízí ideální kombinaci výrobků pro maximální nárůst rostlin pěstovaných v samozavlažovacích nádobách.



AGRO CS a.s., Říkov 265, 552 03 Česká Skalice

Tel.: 491 457 111, Fax: 491 452 687

www.floria.cz

FLORA GARDEN S.R.O.

**Vás zve do
nově otevřené stylové
cukrárny a kavárny
v areálu
zahradnického centra
v Bakově
nad Jizerou**

- výroba vlastních zákusků
- posezení v interiéru i na zahrádce
- hřiště pro děti

OTEVÍRÁME 1.3.2010

**otevřeno
denně od 8 do 18 hodin**



Historie

Ze zahradnických dějin

STARÉ KNIHY MAJÍ SVÉ ZVLÁŠTNÍ
KOUZLO. JAKOBY Z NICH PŘÍMO
DÝCHALA DOBA, KDY SE
PRODÁVALY NA HOKYNÁŘSKÉM
STÁNKU A BYLY JEDINÝM ZDROJEM
CENNÝCH INFORMACÍ.
V DOBĚ, KDY NEEXISTOVAL ROZHLAS
ANI TELEVIZE, TELEFON MĚL
MÁLOKDO A NA SILNICI BYLO
AUTO VÝJIMKOU, PLYNUL ČAS
TAK NĚJAK POMALEJI
A PŘÍPRAVĚ KAŽDÉHO
NOVINOVÉHO ČLÁNKU
SE VĚNOVALA
PATŘIČNÁ POZORNOST.

Není tedy náhodou, že knihy a časopisy se zahradnickou tematikou ze začátku 20. století se dnes prodávají v internetových aukcích za tisícikorunové částky. V době, kdy působily takové osobnosti zahradnického světa jako Josef Vaněk, Martin Fulín nebo Ferdinand Macháček se zkušenosti získávaly zahraničními „stážemi“ nebo vlastními experimenty a jejich publikace v časopisech mívala stejnou váhu jakou současné vědecké výzkumy. Časopisy jako Zahrada školní a domácí, Česká flóra nebo České zahradnické listy vycházely často jako čtrnáctideníky a i když byly na obrázky více než skoupé, měly mnohem vyšší informační hodnotu než leckterý současný zahradnický časopis.

Atmosféru zahradnických časopisů ze začátku minulého století bychom vám chtěli přiblížit na stránkách Zpravodaje. V následujících číslech proto najdete vždy jeden článek spolu s dobovými ilustracemi. I když určitě nepůjde o aktuální informace, věříme, že vás alespoň pobaví a třeba i inspirují.

ROČ. V.

ČESKÉ ZAHŘADNICKÉ LÍSTY

Číslo 5.

Odborný časopis věnovaný všem odvětvím zahradnického umění a vědění. — List hájící zájmy zahradnictva československého. — Odborný rádce majitelů zahrad a přátel zahradnictví.

Úřední orgán Zemské ústřední jednoty českých zahradníků.

Spolkový orgán Ústředního spolku zahradníků pro markrabství Moravské se sídlem v Kroměříži. — Věstník odborných spolků: Spolku zahradnických příručí a zahradníků „Roezl“ v Praze, Sdružení okresních zahradníků v království Českém a Spolku absolventů pomologického ústavu v Bohonicích.

Redaktor: Ferdinand Macháček.

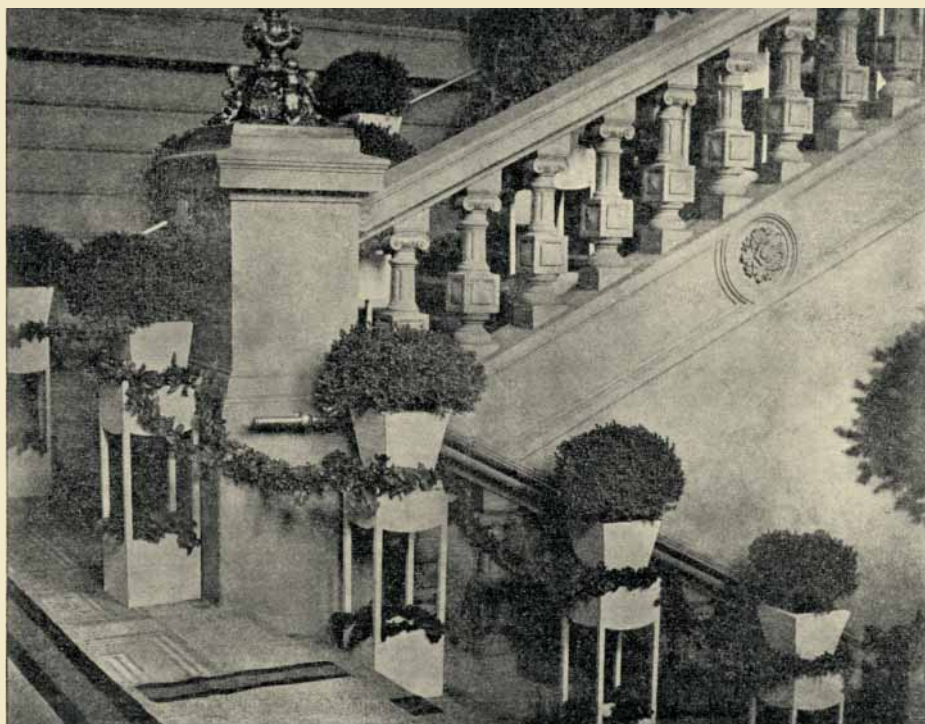
Vychází každý 10tý a 25tý den v měsíci (v případě svátku v den následující). — Celoroční předplatné pro Rakousko-Uhersko K 6.—, pro Německo K 7.—, pro jiné státy K 7.5). — Členové Zemské ústřední jednoty čes. zahradníků dostávají „Č. Z. L.“ zdarma (členský příspěvek u Z. Ú. J. Č. Z. jest: pro zaměstnavatele K 10, pro příručí K 5). — Veškeré poplatky splatny a žalovatelný v Praze. — Redakční uzávěrka jest dne 6. a 21. — Později zasláné rukopisy odkládají se na příště.

Dekorace při plesu Akademického čtenář. spolku na Žofině, provedená p. J. Volákem.

Dne 14. ledna odbyval se na Žofině ples výše uvedené korporace, při němž kolega náš, p. J. Volák, majitel spec. Závodu rúžarského a dekoraterského ve Vršovicích, provedl apartní dekoraci květinovou, velmi pěknou a originelní. Deko-

race tato působila na všechny účastníky plesu mocným dojmem a můžeme jen litovat, že nepodařilo se nám pro reprodukci připravit snímek hlavní dekorace, již fotografovat jsme mohli až na večer, kdy však snímek se zkazil. Nicméně přinášíme vyobrazení dekorace schodiště a část dekorace sálu.

Dekorace provedena výhradně břechta-



nem a buxusem v moderním stylu a bylo jí dokázáno, jakého účinku lze těmito vděčnými rostlinami docílit. Primát v tomto směru náleží p. Volákovi, jehož pevná vůle a láska k povolání i na tomto poli byla plným zdarem odměněna. Po těchto výsledcích bylo by také více než nerozumné poslati peníze do ciziny za tyto a podobné rostliny, má-li jich domácí firma v hojném počtu a v různých způsobech pěstěné v zásobě.

Ferd. Macháček

Rhododendron 'Bohemia':

Exkluzivně u nás



Podobně jako v minulých letech jsme také pro letošní jarní sezonu hledali zajímavé novinky do našeho sortimentu. Našli jsme pro vás velmi zajímavý nový kultivar pěnišníku (*Rhododendron*). Tuto novinku vyšlechtěnou předním německým pěstitelům můžete koupit výhradně v prodejnách Sdružení zahradnických center pod názvem *Rhododendron* 'Bohemia'. V pětilitrovém květináči vám tento kultivar pěnišníku nabídneme v průběhu jarní sezony.

Tento kultivar nasazuje květy od konce května a kvete po dobu přibližně tři týdnů. Barva květu je lososově růžová. Zajímavé jsou i jeho protáhlé stálezelené listy. Tento pěnišník je vyšlechtěn ze skupiny yakushmanum, která patří k nejodolnějším zástupcům této skupiny. Znamená to, že v našich podmínkách je tento pěnišník plně mrazuvzdorný.



EXKLUZIVNĚ U NÁS
Výběr z novinek



V našich zahradnických centrech je prodejní místo výrazně označeno stejným plakátem, jako máte možnost vidět na této stránce. Protože se jedná o čerstvou novinku, je tento pěnišník k dostání pouze v omezeném množství. Neváhejte tedy a pokud vás nabídka zaujala, ptejte se ve svém zahradnickém centru. Již nyní pro vás plánujeme další exkluzivní novinky, nechte se překvapit!

Jan Chládek
Chládek zahradnické centrum



Brabec zahradnické centrum

AŽ SI BUDETE CHTÍT ODPOČINOUT OD NÁKUPŮ V OBCHODNÍM CENTRU OLYMPIA NA JIHU BRNA, UDĚLEJTE SI ODBOČKU DO ZAHRADNICKÉHO CENTRA BRABEC. NAJDETE HO DOSLOVA NA DOHLED V NEDALEKÝCH MODŘICÍCH A VÝLET SEM SE URČITĚ VYPLATÍ I TĚM, KDO DO BRNA NEPŘIJELI JEN NA NÁKUPY.

Věrní zákazníci si určitě ještě pamatují původní zahradnictví v prostorách bývalého modřického mlýna, kde Zahradnické centrum Brabec v roce 1998 začínalo. Ačkoliv romantický dvůr s náhonem vytvářel nádhernou kulisu živým rostlinám a celé prodejně, kapacita přestávala vyhovovat. V říjnu 2003 se proto zahradnické centrum přestěhovalo do nově vybudovaných prostor na okraji Modřic. V prodejním skleníku a čtyřech velkých fóliovnících dnes najdete po celý rok komplexní sortiment živých rostlin, zahradnických potřeb, hnojiv, substrátů, pokojových rostlin a dekorací.

Ať už přijdete v jakémkoli ročním období, překvapí vás v prodejních prostorách po každé jiná atmosféra. Začátkem března žilo zahradnické centrum blízcími se Velikonocemi, stejně „živé“ je tady ale i léto, první podzimní dny nebo předvánoční období, kdy se koná pravidelná vánoční výstava, která bývá spojena s ukázkami aranžování našich předních českých floristů (např. Jaromíra Kokeše, Luboše Dobrovolného). Protože právě aranžérské práce, květinové vazby a vůbec práce s živými i sušenými rostlinami jsou silnou stránkou modřického

cešky) si tady dopěstovávají z nakupovaných řízků. Výběru sortimentu se v Modřicích věnují velice pečlivě a spíše než z jednoho zdroje majitelé nakupují řízky rostlin u více dodavatelů, aby mohli nabídnout sortiment nejen osvědčených odrůd, ale také zajímavostí a novinek (žlutokvětý muškát *Pelargonium zonale* 'First Yellow', nové odrůdy balkonových jirín).

Zdejší specialitou je také dárkový sortiment. Mnoho zákazníků dává přednost před nákupem kytice z řezaných květin dárkové sesadbě pokojových rostlin, které jsou přece jen při odpovídající péči trvanlivějším



zahradnického centra, pohltní vás tématická výzdoba už při vstupu do prodejny a provede vás celým prostorem.

K jaru v Modřicích neodmyslitelně patří balkonové rostliny. Velkou část z jeho prodávajícího sortimentu podobně jako další sezónní rostliny (chryzantémy, primule, ma-



dárkem. Zajímavé jsou i nápaditě ozdobené lahve vína nebo bonboniery. Z modřického zahradnického centra si tak můžete odnést nejen rostliny a zahradnické potřeby, ale i nápady pro interiérové dekorace a originální dárky pro tělo i duši.

Michal Babor

BRABEC ZAHRADNICKÉ CENTRUM

Chrlická 875, 664 42 Modřice

www.brabeczc.cz

Otevřeno po-pá 8,30-18 hod, so-ne 8-18 hod

- aranžované dekorace z živých, sušených i umělých rostlin
- komplexní sortiment venkovních rostlin
- široká nabídka balkonových rostlin



Nejnovější sortiment rododendronů a azalek najdete v našich zahradnických centrech...

ZAHRAĐNICTVÍ DVOŘAK A SYN

www.dvorakasyn.cz
 • Stanová ulice
 415 01 Teplice
 Tel.: 417 539 930
 • areál zimního stadionu
 Rudolická 1700
 434 01 Most
 Tel.: 476 100 794

CHLÁDEK – ZAHRAĐNICKÉ CENTRUM

www.zahradnicke-centrum.cz
 • Střešovická 47
 162 00 Praha 6
 Tel.: 235 351 032
 Fax: 235 356 293

FLORA GARDEN s.r.o.

www.floracz.cz
 • Boleslavská 1085
 294 01 Bakov nad Jizerou
 Tel, fax: 326 781 194
 • Hradecká ulice 1145
 506 01 Jičín
 Tel, fax: 493 592 942

ZAHRAĐNICTVÍ LÍBEZNICE

www.zahradnictvilibeznice.cz
 • Mělnická 424
 250 65 Líbeznice
 Tel.: 283 981 844
 Fax: 283 980 590

FÍŠER ZAHRAĐNICKÉ CENTRUM spol. s r.o.

www.fiserzahradnictvi.cz
 • Lochoťínská 42
 301 66 Plzeň
 Tel.: 377 533 515, 377 539 100
 Fax: 377 538 606

FLORACENTRUM FERENČÍK

www.floracentrum.cz
 • Pražská ul.
 370 01 České Budějovice – Borek
 Tel.: 602 779 652
 Tel., fax: 387 222 794
 • Žižkovo náměstí 118
 374 01 Trhové Sviny
 Tel.: 386 321 471, 602 779 674

BRABEC ZAHRAĐNICKÉ CENTRUM

www.brabeczcz.cz
 • Chrlická 875
 664 42 Modřice
 Tel.: 547 215 066
 Fax: 547 216 979

ZAHRAĐNICTVÍ U KOPŘIVŮ

www.zahradnictvisebrov.cz
 • Šebrov 189
 679 22 Lipůvka
 Tel.: 516 431 735
 • Brněnská 154
 666 01 Tišnov
 Tel.: 549 412 374
 • Nám. Svobody 2
 678 01 Blansko
 Tel.: 516 410 539

