



Floristika: Vybíráme svatební kytici 2

Okrasné rostliny: Objevte kouzlo starých časů 10

Zahradnické centrum radí: Rostliny kolem vody 18

Vybíráme svatební kytici



KYTICE JE NEDÍLNOU
SOUČÁSTÍ KAŽDÉ
SVATBY. JE STEJNĚ
DŮLEŽITÁ JAKO ŠPERKY
ČI DOKONCE SVATEBNÍ
ŠATY, PROTO BY SI
NA VÝBĚRU SPRÁVNÉ
KYTICE MĚLA KAŽDÁ
NASTÁVAJÍCÍ NEVĚSTA
DÁT ZÁLEŽET.

Tvar, barva a kombinace květů v kytici vychází z postavy, vzhledu, z barvy očí a vlasů, ale také z povahy dané nevěsty. Důležitá je také barva a střih svatebních šatů. Pro drobnější nevěsty jsou vhodnější kulaté kytice, pro vyšší kytice převislé. K jednoduchým šatům nebo kostýmku se hodí jednoduchá kytice třeba jen z kal. Pro výrazné typy nevěst volíme výrazné květy v barvách oranžových, červených, tmavě fialových a naopak. K šatům v barvě slonovinové kosti nikdy nevolíme žádné bílé květy, spíše pastelové barvy.



Výběr květin je vhodné přizpůsobit i místu, kde se obřad bude konat. Pokud bude obřad na louce, vybíráme z lučních květin či z dostupných sezónních květin, pro obřad v honosných prostorách volíme orchideje, kaly či růže.

Nejpoužívanější květinou pro svatební kytice jsou růže. Jsou to královny květin, jsou dostupné celoročně v celé škále barev. V posledních letech jsou oblíbené také kaly pro svoji eleganci a jednoduchost.

Volbu květů je vhodné přizpůsobit také ročnímu období. Sezónní květiny jsou kvalitní, bývají dostupné v celé šíři odrůd a lépe zapadají do charakteru daného období. V jarních měsících volíme jako hlavní květiny tulipány, frézie, prskyňníky, sasanky a hyacinty, v létě můžeme použít jiřinky, slunečnice, hortenzie nebo různé květy letniček a trvalek. Na podzim se nabízejí vřesy, opět jiřinky, je možné použít i plodenství keřů či trvalek.

Podle barvy kytice by se měla vybírat košile a kravata ženicha, případně i další barevné doplňky. Svatební kytice a korsáž pro ženicha jsou neodmyslitelným doplňkem každé svatby. Podle tradic a zvyků se připravují ještě kytičky pro maminky, družičky a svědkyně, korsáže pro svědky, myrty či rozmarýny s mašličkou pro hosty, polštářek na prstýnky. Zdobí se auto nevěsty i ženicha a případně i auta hostů pomocí stuh a věnečků z myrty či krušpánku. Květinové dekorace se připravují do kostela, obřadní síně nebo kamkoli, kde se samotný obřad odehrává. Nezapomeňme vyzdobit prostory restaurace – svatební tabule, vchod, stěny aj. Volba květin, ale hlavně barev se odvíjí od barvy svatební kytice. Sjednocené barvy všech květinových dekorací vytvářejí jednotný dojem z celé svatby.

Při objednávání kytic je vhodné si rezervovat termín svatby co nejdříve a samotnou objednávku provést čtyři až šest týdnů před obřadem. Květiny se pak vyzvedávají v den obřadu, aby byly co nejčerstvější. Výzdoba do restaurace a jiných prostor se vyzvedává den dopředu.

Pokud si nevíte rady, je nejlepší se obrátit na odborníka a nechat si poradit. V našich zahradnických centrech vám rádi pomůžeme s výběrem správných květin a seznámíme vás s nejrůznějšími typy svatebních dekorací a aranžmá.

*Ing. Jan Kopřiva
Zahradnictví Šebrov*



Květinové vázy

Přineste si kousek kvetoucího léta také do svého domova a přineste si z louky nebo ze zahrady vlastní kytici. V tomto období rozkvétají na vaší zahradě hortenzie a mnoho dalších květin, typických pro toto období, například jiřiny (*Dahlia*), pivoňky (*Paeonia*), svou krásou oslní nejen v zahradě, ale i ve váze na jídelním stole.

Živé květiny jsou nenahraditelným prvkem domova. Dostávají se nám darem, nebo si je kupujeme jen tak pro radost. Řezané květiny se neobejdou bez váz, které slouží nejen jako nádoba na vodu, ale i jako doplněk v interiéru.

Vybrat si můžete z mnoha druhů, od skleněných po barevné keramické. Trendem jsou dnes maximálně atypické tvary, v nichž se dobře vyjímají jednotlivé květiny nebo kytice aranžované do konkrétní vázy.



Velmi pěkně však vypadají také vázy vyplněné barevnými písky nebo kameny, které si můžete zvolit podle barev vašeho interiéru. V sortimentu našich zahradnických center si určitě vyberete – nabízíme vám mnoho druhů, různých velikostí a barevných kombinací. Připravili jsme pro vás



několik ukávek různých kombinací váz. Přestože tématem jsou vázy pro interiéru, fotografovali jsme pro vás v přírodě, abychom navodili letní atmosféru.

Nina Hájková a Jana Veselá
Chládek – zahradnické centrum



pěstování pro radost ♥

Prostor k fantazii

**Professional
Quality**
+ tříděná
frakce 25 - 45 mm



- vyniká dekoračními vlastnostmi
- ideální k dekorativnímu pokrytí půdy v květináčích
- vhodná pro ozdobu terárií

AGRO CS a.s., Říkov 265, 552 03 Česká Skalice

Tel.: 491 457 111, Fax: 491 452 687

www.floria.cz

Rohože do zahrady



Rohože nacházejí uplatnění také na pergolách pro vytvoření stínu a závětrí, lze je využít jako vhodný konstrukční prvek pro rozčlenění prostoru zahrady, k ohraničení vodních prvků nebo třeba k zakrytí méně vzhledných součástí zahrady. Rohože jsou často využívány i k zastínění části záhonů, které potřebujeme dočasně chránit před přímým slunečním zářením nebo před větrem. V prodeji jsou rohože nejčastěji ve třech nejžádanějších výškách: 100, 150 a 200 cm a na délku obvykle měří 300 nebo 500 cm. Mezi nejpoužívanější materiály pro výrobu rohoží patří rákos a bambus. V poslední době však roste obliba i jiných, na první pohled poněkud exotických materiálů, jako jsou stepní trávy, vřesovištní rostliny či exotické kapradiny. Z „tuzemských“ přírodních materiálů vedou rohože z vrbových prutů nebo třeba z jedlové kůry. Bambusové rohože se vyrábějí vazbou z jednotlivých bambusových stébel, která mohou být použita buď celá, nebo štípaná. Pro jejich finální povrchovou



OBLIBA POUŽÍVÁNÍ ROHOŽÍ Z PŘÍRODNÍCH MATERIÁLŮ NEUSTÁLE ROSTE. V ROZSÁHLÝCH BYTOVÝCH KOMPLEXECH I V NOVÝCH ČTVRTÍCH S RODINNÝMI DOMKY ZAJISTÍ ROHOŽE Z PŘÍRODNÍCH MATERIÁLŮ, APLIKOVANÉ NA PLOTECH NEBO ZÁBRADLÍCH NA BALKONECH A TERASÁCH, PŘÍJEMNÉ SOUKROMÍ.

úpravu se může používat lak. Svým robustnějším vzhledem se bambusové rohože spíše hodí na ploty a do zahrad rodinných domů. Také rákosové rohože se vyrábějí vazbou z jednotlivých rákosových celých, nebo štípaných stébel. Má-li být povrch stébel hladký, používají se stébla loupaná. Taková stébla jsou lesklejší než neloupaná a často se pro jejich finální povrchovou úpravu ještě používá lak. Svoji jemnou strukturou se rákosové rohože hodí jak k rodinným domům, tak na zábradlí teras a balkonů bytů. Díky své univerzálnosti patří mezi nejprodávanější. Přírodní rohože Savana jsou vyrobeny z jednotlivých svazků vysoce odolné stepní trávy. Svým přírodním vzhledem jsou vhodné zejména pro zahrady domů, situovaných v bezprostřední blízkosti volné přírody nebo lesa, pro dočasné zastřešení pergol nebo všeobecně pro venkovní sezónu. Mohou se používat i jako dekorativní ozdoba stěn či stropů. Rohože ze svazků specifických vřesovištních rostlin tmavé barvy se hodí zejména pro venkovní

využití na zahradách domů, situovaných v bezprostřední blízkosti volné přírody, například k prostorovému rozčlenění zahrady. Rohože z exotických kapradin jsou vyrobeny vazbou z dvojic silných, tvrdých a vysoce odolných stonků exotických kapradin, které mají hladké, tmavé, lesklé a velmi elegantní stonky, vhodné jak na plot okolo rodinného domu, tak i na balkon či terasu bytu. Svoji křehkou konstitucí jsou vhodné i pro vytvoření nízkých dekorativních plůtků na předzáhradkách apod. Rohože z jedlové kůry jsou díky svému přírodnímu vzhledu vhodné zejména pro zahrady domů, situovaných v bezprostřední blízkosti lesa, navozují dojem plotu vyrobeného z neloupaných prken. Vnitřní strana kůry není pohledová a měla by tedy směřovat mimo zorné pole, například směrem do přírody, lesa či křoví. Stejně tak může být tato rohož použita k zakrytí plochy, která není pohledově přitažlivá. Rohože z vrbového proutí jsou vyrobeny vazbou z jednotlivých silnějších prutů nebo ze svazků tenkých proutků. Jsou dlouhodobě odolné, působí velmi elegantně a přirozeně, protože jde o materiál, který se v naší přírodě běžně vyskytuje.

Foto Nohel Garden



Elho® – to nejlepší pro balkon a terasu

Truhlíky a květináče Corsica

- díky originální konstrukci jsou tyto květináče a truhlíky určeny k montáži na zábradlí
- poskytují rostlinám dostatek prostoru pro kořeny
- mají speciální odtokové otvory pro přebytečnou vodu, proto nedochází k přemokření substrátu



Plantaxi misky

- misky se zabudovanými kolečky pro snadnou manipulaci s velkými květináči
- k dispozici jsou v průměrech 30, 35 a 40 cm



Total 4 misky

- univerzální průhledné misky pod květináče, které nenaruší jejich celkový vzhled
- konec skvrn od zálivkové vody na terasách a plovoucích podlahách
- jsou pevné a mrazuvzdorné

Elho®
your plants deserve it

Do zahradnických center dodává:



ZC s.r.o., Jindřichův Hradec, Jiráskovo předměstí 633/II,
tel.: 384370900, fax: 384370912, e-mail: vo@zc.cz



Aby jezírko nestonalo

RELAXACE – SPORT – PŘÍRODA – ŽIVOTNÍ STYL. TO JE JEN PÁR ASPEKTŮ, KTERÉ MŮŽE ZAHRADNÍ RYBNÍČEK PŘINĚST DO VAŠEHO ŽIVOTA. ABY SE ALE STAL RYBNÍČEK SKUTEČNOU ZÁBAVOU, VYŽADUJE URČITOU PÉČI. JEDNODUCHÉ ZPŮSOBY A OSVĚDČENÉ RADY, JAK TOHO DOSÁHNOUT, VÁM NABÍZÍ FIRMA SERA.

Kompletní řada výrobků sera pond je ideálně vyvážená a její jednotlivé komponenty lze mezi sebou velmi dobře kombinovat. Zahrnuje jak vhodné krmení pro ryby (pond granulat či pond flakes), tak speciální krmiva KOI Professional. Nejvhodnějším krmením při teplotě vody od osmi stupňů je KOI Professional krmivo jaro/podzim, stoupne-li teplota vody na 12 stupňů, je vhodné krmivo KOI krmivo léto. Po zimě, zvláště dlouhé a tuhé jako letos, jsou ryby vyhladovělé a zesláblé, což zvyšuje jejich náchylnost k nemocem. Vhodnější než léčba nemocných jedinců je jarní prevence. Základním předpokladem je odstranění nadbytečného kalu ze dna a uhybnulých rostlin či listů už na podzim, jinak mohou být účinky prevence i léčby značně oslabené.

Ještě před použitím léčiv je vhodné upravit vodu a doplnit minerály. Velmi dobrou volbou je použití přípravku sera pond bio balance, který stabilizuje hodnoty vody v rybníčku, předchází výkyvům způsobeným deštěm a poskytuje rybám i rostlinám důležité minerály.



Mezi nejčastější nezanedbatelné původce nemocí patří bakterie, plísně a také paraziti. Účinnými prostředky jsou sera pond cyprinopur proti vodnatelnosti a rybím vším. Léčebná kúra tímto přípravkem pomůže proti jarní virémii.

Proti parazitujícím malým korýšům je vhodné použití přípravku sera pond cyprinopur, který okamžitě přerušuje jejich aktivitu a zabraňuje rozšíření virů.

Dalším prostředkem je sera pond omnisan, který má i dezinfekční účinky a používá se také proti plísním a parazitům v zahradním jezírku. Obzvláště výrazné kolísání teploty vody a nadměrné zarybnění je často příčinou infekcí. Tento přípravek ničí spory plísní a neškodí rybám ani rostlinám.

Pokud si nejsme jisti diagnózou potíží, určitě se nespletete, když použijeme sera pond omnipur. Tento přípravek účinkuje proti nejčastějším onemocněním ryb jako jsou bakteriální infekce, kožní paraziti a žaberní a kožní červi.



Nejúčinnějším a nejnovějším prostředkem je pak sera med Professional Argulol. Tento léčebný preparát pro ryby v jezírcích likviduje cizopasně korýše: kapřivce (*Argulus*), korýši rodu Lernaea, žábrolísti (*Ergasilus*) a jiné. Parazité škodí rybám nejen přímým sáním krve, ale také mohou přenést jiné zárodky nemocí. Použití je snadné – přípravek se pouze rozlijí do vody a léčba je ukončena po pouhých 24 hodinách. Doporučujeme léčbu opakovat po třech týdnech, abyste zničili i posléze vylíhlé parazity. Mimočodem tento přípravek spolehlivě zničí i larvy komárů! Činidlo se biologicky rozloží.



Potěšení u
 zahradního
 rybníčku



Čistá voda v zahradním rybníčku po celý rok – s kvalitními výrobky firmy sera: podporují přirozené procesy v rybníčku

sera pond bio balance zajišťuje stabilní hodnoty pH a kH. Tím se výrazně sníží růst řas.

Biomechanický filtr sera KOI Professional odstraňuje, prostřednictvím UV-C systému, 200 µm štěrbinového síta z nerez oceli a účinného filtračního materiálu sera siporax pond, zákal.

O velkorysou ochranu všech živočichů se stará sera KOI PROTECT (pH neutrální).

sera pond bio nitrivec váže všechny organické zbytky ve vodě a obsažené čistící bakterie zajistí čistou a zdravou vodu v rybníčku.

www.sera.cz

Objevte kouzlo starých časů

OBČAS SI RÁDI PŘIPOMENEME DOBY, KDY SE NAŠE BABIČKY PROCHÁZELY NA KORZU. NOSTALGICKÁ ATMOSFÉRA DÁVNÝCH DNŮ NA NÁS DÝCHNE PŘI LISTOVÁNÍ ČERNOBÍLÝMI FOTOGRAFIEMI NEBO PŘI PROCHÁZCE ZAHRADOU, O KTEROU SE STARALI UŽ NAŠI PŘEDKOVÉ. NĚCO Z TĚCH DOB SE ALE VRACÍ, TŘEBA V PODOBĚ „STAROSVĚTSKÝCH“ KVĚTIN. A JE TO PŘÍJEMNÝ NÁVRAT.

Jednou z nejznámějších trvalek „babičkových“ zahrad je **plamenka latnatá** (*Phlox paniculata*), které však pamětníci neřeknou jinak než flox. Trvalka, která pochází z luk a řídkých lesů Severní Ameriky, patřila mezi oblíbené zahradní květiny už v 19. století. Vrchol popularity však patrně zažila v první polovině minulého století, kdy vznikla většina odrůd, z nichž mnohé se pěstují dodnes.

O tom, že se na plamenku nezapomnělo, se přesvědčíte jediným pohledem na některou venkovskou zahradu. Její kouzlo za celé ty roky nestačilo zestárnout. Důkazem, že je stále zajímavá i pro šlechtitele, je nová řada odrůd, které už tolik netrpí obvyklými neduhy „starých“ plamenek – především padlím a hádčátkem zhoubným.

Plamenkám se nejlépe daří na slunném stanovišti chráněném před větrem, v teplejších oblastech přivítají přístínění. Prospívají ve výživné a propustné hlinité půdě, za suchého léta potřebují vydatnou závlivu. Protože existuje nespočet odrůd, můžete si zahradu „vyladit“ tak, aby alespoň jedna plamenka kvetla od července až do září. Právě tak krásně jako na záhoně však vypadají i ve váze.

Další připomínkou dob, kdy návštěva fotografa zabrala celé odpoledne, je **hortenzie**

Novinky v sortimentu hortenzie latnaté

'**Limelight**' – bohaté laty květů jsou zpočátku svěže zelené, postupně však mění barvu, takže na podzim jsou sytě růžové. Výška 1,5 až 2 m, kvete od července do podzimu.

'**Early Sensation**' – něžně růžové květní laty. Výška 1,5 až 2,5 m, kvete od července do října.

'**Pinky Winky**' – květní laty dvoubarevné – bílé a růžové, později se vybarvují do sytě růžové, výška 1,5 až 2,5 m.

'**Grandiflora**' – květní laty zpočátku sněhobílé, později se barví do něžně až sytě růžové. Výška: 1,5 až 2,5 m, kvete od července do října.

'**White Lady**' – listeny po celou dobu bílé. Výška 1,5 až 2,5 m, kvete od července do podzimu.



Hovaria 'Hobella'

latnatá (*Hydrangea paniculata*). Příbuzná dobře známé hortenzie velkolisté má několik ctností: kromě půvabu k nim patří především nenáročnost a odolnost. Hortenzie latnatá totiž není vybíravá, pokud jde o prostředí: dobře snáší plné slunce i polostín, nevadí jí větrné stanoviště a je v našich podmínkách dokonale mrazuvzdorná. Kromě toho – na rozdíl od hortenzie velkolisté – je snadné ji prořezat. Rozkvétá totiž na letošních výhonech, takže ji můžete – pokud to bude potřeba – bez obav seříznout po odkvětu nebo v předjaří.

V poslední době se na trhu objevila nová řada HOVARIA, která je výsledkem dlouholetého šlechtění hortenzií. Naše zahradnická centra postupně rozšiřují nabídku nových zástupců, které obohatí klasické známé typy hortenzií. Letos se můžete těšit například na kultivary 'Popcorn' – lila, jednotlivý květ je drobný a plný, 'Hobella' – růžová plnokvětá s velkými jednotlivými květy, 'Homigo' – růžovočervená se střapatými okvětními plátky, 'Hobergine' – tmavě fialovomodrá, 'Mirai' – bílá okraj červeně lemovaná, 'Zorro Blue' – tmavě modré až modrofialové listeny, černé větve, 'Zorro Pink' – sytě růžové listeny, černé větve.

Ing. Štěpán Šmerda
Zahradnictví Líbeznice



Phlox 'Frans+van+Tol'



Phlox 'Anastasia'



Phlox 'Fujiyama'



Hovaria 'Popcorn'



Hovaria 'Mirai'



Hydrangea paniculata 'Limelight'

Trvalky do sucha a na výsluní

Téměř pro každé místo v zahradě existují vitální a přitom atraktivní druhy rostlin, které snadno zvládnou nástrahy stanoviště a s velkou pravděpodobností nabídnou okrasný efekt bez mimořádných přípravných opatření. Postupně vám budeme představovat jednotlivé skupiny rostlin, abychom vám zjednodušili rozhodování a výběr nejsprávnějších druhů a odrůd.

Rozchodník (*Sedum*)

Rozchodníky patří do velké rodiny tučnolisticých rostlin a jsou zastoupeny řadou přírodních druhů i zahradních odrůd. Listy rozchodníků bývají hrubé a dužnaté, jejich pletiva si za dostatku vláhy ukládají velké zásoby, takže snadno vydrží intenzivní a dlouhotrvající sucho. Převážná většina rozchodníků tvoří nízké porosty, které pokrývají půdu v tenké vrstvě nad jejím povrchem. Tyto druhy se hodí zejména pro použití ve skalkách nebo květinových zídkách. Velmi dobře se také hodí pro osázení nádob, a to i v případech, že tyto nádoby není možné denně zalévat. Vedle plazivých druhů existuje také několik vyšších forem, které rozkvétají až v druhé polovině léta



Sedum

a na podzim. Podle odrůdy dorůstají do velikosti 20 – 50 cm, často se vyznačují barevnými květy a atraktivními listy. Výborně se hodí pro smíšené trvalkové záhony i jako obruby či lemy.

V NAŠICH ZAHRADNICKÝCH CENTRECH NA VÁS ČEKÁ VELKÝ VÝBĚR ROSTLIN VHODNÝCH PRO RŮZNÁ STANOVISŤE A PODMÍNKY. ČASTO SE STÁVÁ, ŽE AŽ DODATEČNĚ ŘEŠÍME, KAM SVÉ NOVĚ ZÍSKANÉ ROSTLINY VLASTNĚ VYSADÍME. NĚKDY JE SICE MOŽNÉ STANOVISŤE PŘIZPŮSOBIT NÁROKŮM ROSTLINY, ALE OBVYKLE TO BÝVÁ TECHNICKY, ČASOVĚ I FINANČNĚ NÁROČNÉ. ZEJMÉNA V PŘÍPADĚ EXTRÉMNÍCH STANOVISŤ PROTO DOPORUČUJEME VÝSADBU PLÁNOVAT JIŽ PŘEDEM A NAKUPOVAT NA JISTOTU.



Sempervivum

Netřesk (*Sempervivum*)

Drobné růžice netřesků se nejčastěji používají do skalek a kamenných koryt. Podobně jako rozchodníky snesou stejně extrémní stanoviště. Vystačí si dokonce s minimálním množstvím půdy či dokonce jenom kamenné sutě. Milují slunce a rostou nejlépe v dobře drenážovaných, suchých a chudých půdách. Netřesky nikdy nehnojíme, jinak jejich růžice narostou sice do větších rozměrů, ale bývají citlivější k hnilobám i namrznutí. Jinak jsou to velmi vitální rostliny, které se v poslední době používají i pro výsadbu moderních a trendových nádob.

Kostřava (*Festuca*)

Kostřavy patří k našim nejběžnějším trávám a často jsou i součástí různých travních směsí. Kostřavy jsou typickými obyvateli suchých a slunných poloh. Nejlépe se



Festuca

jim daří v chudých a kamenitých půdách. Případné hnojení vede k bujnému růstu, ale takto ošetřené trávy mají tendenci k vyhnilování a také bývají většinou velmi krátkověké. Kostřavy se používají mimo jiné například na střešní zahrady, pro osázení extenzivních záhonů s minimálními nároky na údržbu, s oblibou se také vysazují do skalek. Pokud rostliny včas nezbavíme nakvétajících stébel, velmi snadno se vysemeňují a stávají se obtížným a těžko zdo-

latelným plevem. Pěstuje se několik druhů a odrůd, k nejatraktivnějším patří formy velmi svěže zelené, nebo naopak šedě modré.

Kavyl (*Stipa*)

Kavyl jsou jemné trávy, které dosahují nejsilnějšího efektu v době kvetení. Jsou silně vápnomilné a milují slunce, sucho a dobře propustnou, nejlépe kamenitou půdu. Aby tyto trávy byly opravdu efektní, je potřeba vysazovat je do větších, souvislých celků. Jejich krása vynikne nejvíce při větrném počasí, kdy se jejich listy i soukvětí vlní a vyvolávají tak dojem, že celá výsadba je v pohybu. V dobrých podmínkách se snadno vysemeňují a rozrůstají se do větších skupin. Suchá stébla se často používají jako trvanlivá dekorace váz a interiérových aranžmá.

Mateřídouška, tymián (*Thymus*)

Jak mateřídouška, tak tymián patří společně do jediného rodu, i když rozdíly mezi oběma druhy jsou přece jenom patrné. Tyto bylinky milují a k životu přímo potřebují suché a slunné polohy. Aromatické látky, pro které se často pěstují, se totiž tvoří především při dostatku slunce. Ve většině případů jsou mateřídoušky nízkého vzrůstu, tvoří souvislé koberce nebo husté a kompaktní bochánky. Jsou to krásné rostliny pro skalky i květinové zidky. Dobře rostou i v nádobách, takže z jejich voňavé přítomnosti se můžeme radovat i na balkóně či terase. Tyto rostliny mají velké kuchyňské i lékařské využití, takže se často pěstují i v užítkově laděných bylinkových zahrádkách. Podobné nároky i využití má dobromysl i meduňka.

Šalvěj (*Salvia*)

Šalvěj je jednou z našich nejdůležitějších léčivých rostlin vůbec, je to však taktéž i velmi cenná zahradní rostlina. Seznam druhů i odrůd vhodných pro zahradní využití je poměrně bohatý. Zajímavé šalvěje najdeme i mezi jednoletými rostlinami, pro suché a slunné polohy se však více hodí vytrvalé druhy. Pro tyto účely výborně poslouží například šalvěj lékařská (*Salvia officinalis*) a její velmi pěkně vybarvené odrůdy. Listy žlutozelené barvy má odrůda 'Icterina', fialové listy patří odrůdě 'Purpurascens' a nejbarevnější je odrůda 'Tricolor'. Vyžaduje dobře propustnou půdu a celodenní výsluní. V silnějších zimách někdy nadzemní část namrzá, ale po hlubokém seříznutí obvykle výborně regeneruje, takže může zůstat na stanovišti mnoho let.

Arboeko, s.r.o.

Foto Pavel Chlouba



Stipa



Thymus



Salvia



Laguna flokul ultra 1 l
odstraňuje zákal vody vyločkováním nečistot, zvyšuje účinnost pískového filtru a umožňuje odstranění nejmenších částic z vody, zajišťuje průzračnou vodu



Laguna pH minus 1,5 kg
snižuje hodnotu pH bazénové vody

Laguna chlorové tablety 1 kg
slouží jako dezinfekční přípravek pro celosezónní údržbu vody ve všech typech bazénů



Laguna Triplex tablety 1 kg
slouží jako dezinfekční přípravek pro celosezónní průběžnou údržbu vody ve všech typech bazénů, současně umožňuje vyločkování nečistot, likviduje řasy a zabraňuje jejich růstu



Laguna tester 4 v 1
10 indikačních proužků, jedním proužkem změříte najednou celkový chlor, volný chlor, pH, celkovou alkalinitu



Laguna chlor šok 1 kg
dezinfekční přípravek pro jednorázovou (šokovou) úpravu bazénové vody po napuštění nebo při silném znečištění

Laguna Quatro tablety 1 kg
víceúčelový přípravek pro celosezónní údržbu vody, likviduje bakterie a řasy, zabraňuje jejich růstu, umožňuje vyločkování nečistot, stabilizuje aktivní chlór



Laguna OXI junior 1 l
bezchlorový dezinfekční přípravek k ošetření bazénové vody proti bakteriím, řasám, houbám, plísním, mykobakteriím a virům, pro všechny druhy bazénů s filtrací i bez filtrace, ošetřená voda nepáchne po chloru, nedráždí oči, sliznice ani kůži, velmi šetrné k dětské pokožce, nezatěžuje životní prostředí

Třapatkovka nachová

ECHINACEU ZNÁ ASI KAŽDÝ: ČASTO SE OBJEVUJE NA KAPKÁCH PROTI KAŠLI NEBO NA PŘÍPRAVCÍCH PRO POSÍLENÍ IMUNITY. MÁLOKDO OVŠEM VÍ, ŽE TENHLE „LÉK“ ZDOBÍ MNOHO ČESKÝCH ZAHRAD. A ŽE SVÝM PŮVABEM TĚŠÍ DUŠI PRÁVĚ TAK, JAKO LÉČIVÝMI SUBSTANCEMI UZDRAVUJE TĚLO.



'Sundown'

Třapatkovka nachová (*Echinacea purpurea*), jak zní český název trvalky z čeledi hvězdicovitých, pochází z prérií a světlých lesů Severní Ameriky. Botanický druh, který má růžovočervené úbory s hnědými středy, pravděpodobně znali už Indiáni. Ti si ovšem na zahradničení příliš nepotrpěli a třapatkovku používali jako léčivku.

Dnes ji ovšem najdeme právě tak na lékárenských pultech jako na trvalkových záhonech. Však také třapatkovka za poslední roky prošla nepřehlédnutelnou proměnou: z původního druhu byla vyšlechtěna řada odrůd různých výšek (od 60 do 110 cm)



'Pink Double Delight'

Přehledka novinek v našich zahradnických centrech pro letošní sezónu

'Avalanche' – bílé paprsky se žlutozelenými středy, výška 35-45 cm

'Fatal Attraction' – sytě růžové paprsky, červený střed se žlutým kroužkem, výška 30-45 cm

'Green Envy' – široké citronově zelené paprsky s červeným žilkováním, zelený střed, výška až 90 cm

'Harvest Moon' – zlatožluté paprsky, žlutohnědý střed, výška 45-60 cm

'Kim's Knee High' – světle růžové paprsky kolem zelenožlutého středu, výška 50-60 cm

'Pink Double Delight' – sytě růžové „plné“ květy, výška 45-60 cm

'Sundown' – sytě oranžovočervené paprsky kolem hnědočerveného středu, výška 60-70 cm



a rozmanitých barev květů. Najdeme mezi nimi nejen kultivary kvetoucí růžovočerveně tak jako původní druh, ale také bílé, žluté, oranžové, lososové, tmavě purpurové a dokonce i zelené.

Máte tedy bohatý výběr, pokud chcete třapatkovku použít tam, kde jí to nejlépe sluší: na trvalkový záhon nebo do partie, která připomíná prérii. Při volbě doprovodu ovšem buďte opatrní. Výrazné barvy třapatkovek totiž vyniknou ve společnosti méně nápadných společníků, jakými jsou šater (*Gypsophila*), šanta (*Nepeta*) nebo okrasné trávy. Třapatkovka se vám odmění i tím, že celému záhonu „vdechne“ mihořadný život a pohyb: v době květu totiž láká babočky, okáče, perleťovce a spoustu dalších motýlů.

Nenáročná třapatkovka potřebuje slunné stanoviště, běžnou zahradní půdu, nejlépe hlinitou nebo písčitohlinitou. Kromě jarního přihnojení, například kompostem, a závlivy za dlouhého sucha žádá jen málo: přežije bez problémů a škůdci ani chorobami netrpí. Odkvetlé úbory seřízněte až na jaře – budou jednou z mála ozdob černobílého zimního období.

Ing. Štěpán Šmerda
Zahradnictví Líbeznice



'Green Envy'

Léto s vůní růží

Teplé letní počasí se blíží mílovými kroky a to pro nás zahradníky mimo jiné znamená, že královna květin růže začíná nakvétat nepřebnými tvary i barvami květů. Není tedy náhodou, že v našich zahradnických centrech najdete od konce jara širokou nabídku nejrůznějších druhů růží, ať jsou

to růže keřové, popínavé, půdopokryvné, velkokvěté nebo drobnokvěté.

Mezi neznámější růže, které jsme vám v loňském roce představili jako novinku v našich prodejnách, patří anglické velkokvěté vonné růže od šlechtitele Davida Austina.



Tyto překrásné rostliny najdete v naší nabídce samozřejmě i letos. Jejich použití v zahradách a kombinace s jinými rostlinami představujeme na této straně. Nechte se tedy inspirovat a přijďte se podívat, jaké barevné odrůdy jsou nyní v nabídce našich zahradnických center.

Jan Chládek

Chládek – zahradnické centrum



Calendar Colors: nový pohled na trvalky

K nejoblíbenějšímu sortimentu v letní nabídce našich zahradnických center patří bezpochyby trvalky. V letošním roce jsme nabídku rozšířili o trvalkové kolekce pod názvem Calendar Colors, která spojuje kvalitní a atraktivní odrůdy trvalek do skupin podle doby nakvétání. Letní kolekce zahrnuje rostliny kvetoucí v období léta, na podzim vám nabídneme kolekci rostlin atraktivních v období konce léta a podzimu.

Trvalky najdete v našich zahradnických centrech vždy ve stejných květináčích doplněných etiketou a označených logem Calendar Colors, podle kterých vždy bezpečně poznáte, že jde o rostliny z této kolekce.

Pro ty, kteří se chtějí dozvědět více o pěstování, použití nebo péči o trvalky z nabídky Calendar Colors, je připravena internetová stránka www.calendarcolors.cz, kde najdete dostatek užitečných informací i fotografií.

Nechte se tedy inspirovat a přijďte se podívat do našich prodejen na sortiment kvetoucích trvalek ať už potřebujete osázet záhon, terasu nebo venkovní nádoby. Pestré barvy květů rozzáří každé místo.

*Jan Chládek,
Chládek – zahradnické centrum*



Tajemství

Kleopatřiny jehly



'Ice Queen'

Latinský název dostala *Kniphofia* na počest erfurtskému profesoru botaniky Johannu J. Kniphofovi, který krátce před svým úmrtím v roce 1765 vydal několiksvazkový herbář s více než 1200 obrázky rostlin. S ohledem na rok svého vzniku však nešlo o fotografie, ale o tak zvané přírodní tisky – vylišané rostliny se potřely tenkou vrstvou tiskařské černi a přetiskly na papír, několik exemplářů herbáře pak ještě prošlo ručním kolořováním.

Kniphofia je dekorativní trvalka vytvářející různé přízemní listy, z níž vyrůstají stonky vysoké 50-100 cm nesoucí hrozen trubkovitých květů, které mohou být podle kultivaru jednobarevné (žluté, bílé), častěji však žlutooranžové, přičemž barva jednotlivých květů v hrozně se mění zdola nahoru.

Ačkoliv většina druhů se v přírodě vyskytuje na vlhčích stanovištích, v zahradě vyžaduje dobře propustnou půdu, protože vlhko, zejména v zimě, jí škodí. Ideální je chráněné, slunné stanoviště s hlubokou, živnou půdou



'Red Rocket'

JEN MÁLOKTERÁ
ZAHRADNÍ TRVALKA
DOKÁŽE VYTVOŘIT TAK
KOUZELNÉ KVĚTY JAKO
KLEOPATŘINA JEHLA
(KNIPHOFIA). NENÍ DIVU,
ŽE SE JEJÍ PŘENESENÝ
ČESKÝ NÁZEV UJAL
VÍCE NEŽ BOTANIKY
MARNĚ POUŽÍVANÝ
MNOHOKVĚT.



'Alcazar'

a během léta hojnou zálivku. Vrstva mulče pomůže udržet přes léto půdu vlhkou a v zimě ochrání kořeny před mrazem.

Jako každá dominantní trvalka potřebuje také *Kniphofia* adekvátní prostor a okolí. Můžeme ji vysadit jako solitéru do podrostu nižších trvalek nebo několik exemplářů ve skupině do trvalkového záhonu. Přihnojujeme organickým hnojivem nebo kompostem, ale pouze do poloviny srpna. Po odkvětu odstraníme pouze květní stvol, listy ponecháme, případně na jaře odstříhneme uschlé či poškozené.

Z četných hybridů, které vám kvetoucí nabídneme v průběhu léta v našich zahradnických centrech, vybíráme několik zajímavých kultivarů:

'**Alcazar**' – husté hrozny s ohnivě oranžovým květenstvím, kvete červen-září, výška 60-120 cm

'**Ice Queen**' – ledově bílozelenkavé květenství, kvete červen-říjen, výška 100-150 cm

'**Red Rocket**' – se sytější červenou barvou květů, kvete červen-září, výška 50-80 cm

'**Shining Sceptre**' – jasně žlutooranžové květenství, kvete červen-září, výška 90-120 cm

Ing. Renata Pešičková – PERENY



'Shining Sceptre'

Rostliny vody kolem

V současné době je velmi moderní mít v zahradě alespoň malý potůček, fontánku či jezírko. Každý vodní prvek, ať už se jedná o velké zahradní jezírko s potokem, lekníny a spoustou ryb či jen o skořepinovou nádrž osázenou několika vlhkomilnými rostlinami a obývanou čolkem nebo skokanem, přináší do zahrady nový samostatný svět, který v parném létě zvlhčuje vzduch ve svém okolí a tím prospívá rostlinám. Láká žíznivé včely a ptáky a poskytuje útočiště mnoha dalším drobným živočichům a tím ovlivní život celé zahrady.

Aby byla vodní zahrádka živá, pestrá a rozmanitá a aby větší vodní nádrž fungovala jako biotop, který bude samostatně žít bez zásahů člověka a nezmění se v páchnoucí louži, je třeba zvolit vhodné druhy rostlin a samozřejmě vhodně umístit tak, aby v daném místě dobře vegetovaly, byly zdravé a dělaly radost bujným růstem, záplavou květů nebo okysličováním vody. Rostliny ve vodní zahradě by měly také poskytovat útočiště živočichům a především přinášet do zahrady nové barvy, tvary a vůně, které jinde v zahradě nenajdeme. Proto se vám v tomto článku pokusíme nabídnout alespoň některé z rozličných vodních, bahenních a vlhkomilných rostlin.

Pokud chcete svou zahradu ozvláštnit jezírkiem či potůčkem, je třeba zabránit zasa-

VODA A ZAHRADNÍ TVORBA JSOU SPOLU ODEDÁVNA PEVNĚ SPJATY. JIŽ STAŘÍ EGYPŤANÉ VE SVÝCH ZAHRADÁCH TVOŘILI SLOŽITÉ SÍTĚ PŘÍKOPŮ A BAZÉNKŮ. JAPONSKOU ZAHRADU BEZ JEZÍRKA SE ZLATÝMI RYBKAMI A ZURČÍCÍM POTŮČKEM SI UŽ ANI NEDOVEDEME PŘEDSTAVIT A I DO NAŠÍ KRAJINÁŘSKÉ TVORBY NEODMYSLITELNĚ PATŘÍ RYBNÍKY A POTOKY.

kování vody na místě k tomu určeném. V současné době se k tomuto účelu nejvíce používá jezírková fólie, která je tvárná, lehce se s ní manipuluje, zcela zabrání prosakování vody a navíc vyniká dlouhou trvanlivostí. Potřebné množství fólie zjistíme snadno podle osvědčeného pravidla: délka fólie = délka rybníčku + dvakrát maximální hloubka + 10 cm na okraje
šířka fólie = šířka rybníčku + dvakrát maximální hloubka + 10 cm na okraje.
Při budování nesmíme zapomenout, že břehy by se měly svažovat jen pomalu, a případně na nich vytvarovat ještě kapsy a poličky pro vodní rostliny. Ty vysazujeme nejlépe do speciálních plastových košů, jejichž stěny jsou perforované a zároveň



Myosotis palustris

pevné: ke kořenům tak může dobře pronikat voda, ale zároveň brání vyplavení zeminy a invaznímu rozrůstání.

Při výsadbě rostlin je velmi důležité zvolit správnou zeminu. Nejlépe k tomuto účelu poslouží substrát pro lekníny a vodní rostliny, který se nevyplavuje, obsahuje přiměřené množství živin i jílových částic, takže rostliny dobře prosperují, ale voda v rybníčku nezahnědne bahnem ani nezezelená přemnožením řas.

Zvýšenému výskytu řas se můžeme bránit výsadbou okysličujících rostlin, které celé vegetační období tráví z větší části ponořené. Tím, že vegetují pod hladinou, dýchají oxid uhličitý, který pro svůj život potřebují i zelené řasy, a navíc dodávají do vody kyslík, který zase mohou dýchat ryby. Mezi nejlepší regulátory výskytu řas patří prustka obecná (*Hippuris vulgaris*), které se dobře daří v mělkých vodách do 30 cm hloubky, kde se dobře rozrůstá a nad hladinu potom ční její lodyhy s drobnými lístky podobnými jehlicím.



Pontederia cordata



Nymphaea

Velmi husté porosty jak pod vodou, tak i v mělkých částech jezírka nebo potůčku vytváří stolístek (*Miriophyllum*), který květvá v červnu až srpnu bílými kvítky na dlouhých květenstvích. U zahradního jezírka jde především o krásu a k tomu poslouží třeba dřáblík bahenní (*Calla palustris*) typický zelenožlutou květní palicí obklopenou bílým toulcem připomínajícím list. Kveté od května do srpna. Je to rostlina nenáročná, roste jak na slunci tak ve stínu, v hloubce vody do 10 cm. Velmi známou a rozšířenou rostlinou je také blatouch bahenní (*Caltha palustris*), který kvete již od března do května v živných bahenních půdách na slunci až polostínu.

Naopak méně známá je vodní máta (*Mentha aquatica*), která se jako všechny máty velmi bujně šíří oddenky, a proto velmi rychle zaplní prostor porostem vonných listů a od června do října také modrofialovými květy.

Ze Severní Ameriky pochází kejklířka (*Mimulus luteus*). Dosahuje výšky 20-35 cm a od června do srpna kvete nádhernými žlutými květy.

Drobnými namodralými kvítky ozdobí od května do září vlhká místa pomněnka bahenní (*Myosotis palustris*) nebo modráska (*Pontederia cordata*), která ve vhodných podmínkách dorůstá výšky až 60 cm. Okrasná je nejen svými neobvyklými listy, ale i klasy složenými z mnoha drobných, modrých kvítků.

Do nehlubší části jezírka se nejlépe hodí král vodních zahrad, leknín (*Nymphaea*). Pohled na neobvykle velké, jemné plovoucí květy odedávna člověka fascinuje. Většinu leknínů můžeme pěstovat pouze ve vodách hlubších než 50 cm, ale najdou se i zakrslé odrůdy vhodné do menších jezírek. Na světě je rozšířeno asi 50 druhů a nepřeborné množství kultivarů a kříženců, proto si určitě každý vybere takovou velikost, barvu a často i vůni, která mu vyhovuje a dodá jeho zahrádce krásu a eleganci krále vodních rostlin.

Jiří Pokluda

Chládek – zahradnické centrum



Calla palustris



Caltha palustris



Mentha aquatica



Hippuris vulgaris



Bio-P1 do septiku

Biologický přípravek určený k likvidaci organických nečistot **v septicích, žumpách, suchých záchodech a domovních čistírnách odpadních vod**. Obsahuje směs přírodních bakterií a enzymů, které rozkládají organické látky a výrazně omezují zápach. Využití v septicích a žumpách: Po pravidelných aplikacích se obsah usazenin rozloží na kalovou vodu, která odteče do kanalizace. Přípravek je vhodné používat po celý rok.

Využití v suchých záchodech: Po nalití do suchého záchodu začnou bakterie s rozkladem a zmizí nepříjemný zápach. K úplnému rozložení exkrementů, včetně toaletního papíru, dochází za 2 až 3 měsíce. Je důležité suchý záchod alespoň 1x týdně prolít vodou.

Využití v biologických čistírnách: Přípravek zvyšuje účinnost domovních čistíren odpadních vod. Je vhodný též na nastartování čistírny po vyvezení kalů.



Bio-P2 na tuky

Biologický přípravek na bázi bioenzymů určený **k rozkladu tuků v odpadních systémech**. Přípravek rozkládá tuky na organické látky a tím se předchází jejich usazování na vnitřních stranách odpadních trubek, tvrdnutí tuků a ucpání odpadních systémů. Přípravek výrazně omezuje zápach.



Bio-P3 do potrubí

Biologický přípravek určený **k zprůchodnění ucpaného a pomalu odtékajícího potrubí v sifonech, vanách, umyvadlech, výlevkách a odpadních systémech**. Obsahuje směs přírodních bakterií a enzymů, které rozkládají organické látky a výrazně omezují zápach. Přípravek doporučujeme používat jako prevenci. Tím se zamezí ucpání potrubí.



Bio-P4 do kompostu

Biologický přípravek určený **k urychlení zrání kompostů**. Obsahuje směs přírodních bakterií a enzymů schopných rozložit látky organického původu a tím snížit objem pevných složek za současné likvidace patogenických bakterií a zápachu. Konečným produktem je organická hmota s vysokým obsahem živin. Pokud je přípravek pravidelně používán, kompost uzraje za 2 až 3 měsíce.



Na léto do zahrady

TAKÉ TRÁVÍTE NEJRADĚJI LÉTO NA ZAHRADĚ NEBO NA TERASE? STEJNÝ POŽITEK MŮŽETE DOPŘÁT I SVÝM POKOJOVÝM ROSTLINÁM, KTERÝM POBYT NA ČERSTVÉM VZDUCHU A DOSTATKU SVĚTLA PŘIJDE URČITĚ VHOD. ABY NĚKOLIK LETNÍCH MĚSÍCŮ STRÁVILY V ZAHRADĚ V DOKONALÉ KONDICI A ZE SVÉ DOVOLENÉ MOHLY ČERPAT ENERGII OD PODZIMU DO JARA V INTERIÉRU, JE TŘEBA DODRŽET NĚKOLIK ZÁKLADNÍCH PRAVIDEL.



Pobyt ve venkovním prostředí působí na pokojové rostliny jako relaxace: většinu roku tráví v místnostech a často trpí nedostatkem světla a nevhodnými teplotními podmínkami. Světlo a vzduch jsou pro rostliny dokonalými životabudiči, díky nimž řada druhů začne vytvářet nové výhony a zbarvovat své listy do sytě zelené barvy. Také vánočním hvězdám, azalkám, bramboříkům či hvězdníkům letní pobyt venku prospěje a po vyčerpávajícím zimním kvetením nabudou dostatek sil, aby mohly s krátkými dny opět zdobit interiér.

Přenesení rostlin z chráněných podmínek uvnitř domu do přece jen drsnějšího venkovního prostředí nesmí rostlinám způsobit šok. Letnění musí probíhat skutečně až v létě, je tedy bezpodmínečně nutné počkat minimálně do konce května, kdy už nehrozí přizemní mrazíky ani nízké noční teploty. Protože množství světla je ve venkovním prostředí nesrovnatelně vyšší než v nejlépe prosvětleném pokoji, přenášíme rostliny ven výhradně za zataženého nebo alespoň hodně oblačného počasí.

Komu prospěje letní pobyt v zahradě?

Slunečné stanoviště:

kaktusy a sukulenty jako echeverie, tlustice, rozchodníky, kolopekja, pryšec; všechny rostliny původem ze Středomoří – ibišek, některé orchideje, bugénevilea, citrusy; menší rostliny pětkovce (*Pentas*) a asparagusu můžeme i s květináčem umístit do truhlíku a kombinovat s pelargonii. Pozor – rostliny je nezbytně nutné několik dní na pobyt venku zvykat. Rychlý přechod z interiéru na přímé slunce by je mohl popálit.

Stinné stanoviště:

kapradiny, břečťan, domácí štěstí (*Soleirolia*), azalka, hortenzie, brambořík, jasmín, mraňák, ledvíník, palmy, begonie královská, mučenka, kamélie aj. Rostlinám nevdají ranní a večerní slunce, přes poledne je však nutný stín.

Nevhodné pro letnění:

všechny tropické rostliny vyžadující celoroční teplotu nad 17 °C, např. fikusy, netík, africká fialka, *Aeschynanthus*, anthurie aj.

Než si rostliny na ostré světlo zvyknou, umístíme je do úplného stínu. Po několika dnech aklimatizace je můžeme přenést na letní pobyt ve světlém stínu, například pod koruny stromů nebo do polostinného kouta na balkoně či terase. Na stupňovité květinové stolky se vejde velké množství rostlin různě aranžovaných podle velikosti. Pomocí letních pokojových rostlin tak můžeme vyzdobit i balkony na severní straně domu, kde se běžným letničkám příliš nedaří. Naopak sukulenty, kaktusy a rostliny původem ze středomořské oblasti vyžadují přes léto slunné stanoviště.

Za předpokladu, že zajistíme odtok přebytečné závlivkové vody, můžeme pokojovky přes léto umístit na stanoviště nechráněné před deštěm. Sprcha příjemně teplé dešťové vody smyje z listů prach a zároveň nám ušetří práci a čas se zaléváním. Jedinou výjimkou jsou rostliny s citlivými nebo ochlupenými listy, které je třeba chránit nejen před deštěm, ale i před sluncem. Ani v létě nezapomeneme na přihnojování a běžnou péči, zejména kontrolu zdravotního stavu. ■





agro



*Jak snadné je mít
perfektní trávník...*



- **trávník dokonale vyživí**
- **se zvýšeným obsahem hořčíku pro hustý a zdravý trávník**
- **zlepšuje celkovou vitalitu trávníku**
- **lepší odolnost vůči letním stresům**

 **AGRO CS**
Dělejte s námi svět krásnější

AGRO CS a.s., Říkov čp. 265, 552 03 Česká Skalice
Tel.: 491 457 190, Fax: 491 453 145

www.agrocs.cz



Společníci pro vaše květiny

Jednou z letošních novinek jsou venkovní nádoby z lehkých materiálů s produktovým jménem Oxford a Cambridge.

Řada Oxford nese vzor dřeva a je vyráběna ve dvou barevných provedeních, béžovém a šedém, řada Cambridge má decentní, temně šedou barvu.

Venkovní nádoby z těchto materiálů jsou vyráběny v různých tvarech i velikostech a dostávají po čase zajímavou patinu, proto působí velmi přirozeně a dekorativně. Jejich výhodou je nízká hmotnost, takže s nádobou se lépe manipuluje, i když je osázena a naplněna zeminou.

Základem úspěšného pěstování rostlin v nádobách je respektování pravidel pro výsadbu rostlin. Každá pěstební nádoba musí mít vždy otvor pro odvod přebytečné vody

ABY DOKONALE VYNIKLA
KRÁSA BALKONOVÝCH
NEBO VELKÝCH
POKOJOVÝCH ROSTLIN,
MUSÍME JIM OPATŘIT
STEJNĚ EFEKTNÍHO
PARTNERA – NÁDOBU.
SORTIMENT VENKOVNÍCH
NÁDOB JE V NAŠICH
ZAHRADNICKÝCH
CENTRECH ŠIROKÝ,
PŘESTO KAŽDÝ ROK
HLEDÁME ZAJÍMAVÉ
NOVINKY
I V TÉTO OBLASTI.

a dno vysypané keramzitem, který působí jako drenáž. Pokud budou rostliny přečkávat zimu venku nebo vysazujeme-li rostliny citlivější na mráz, doporučujeme zesílit vnitřní strany nádob polystyrénovými deskami, které vytvářejí izolaci pro kořeny rostlin. Informujte se ve vašem oblíbeném zahradnickém centru o sortimentu venkovních nádob. Jistě nebudete zklamáni, ať už se rozhodnete pro naši letošní novinku nebo pro nádoby z jiného materiálu.

Jan Chládek

Chládek – zahradnické centrum





pěstování pro radost ♡

Modré z nebe

**Professional
Quality**
+ mikroprvky



- zajišťuje modré vybarvení květů hortenzií
- rychle působící 100% vodorozpustné hnojivo
- viditelný účinek

AGRO CS a.s., Říkov 265, 552 03 Česká Skalice

Tel.: 491 457 111, Fax: 491 452 687

www.floria.cz



Nádoby z přírodních materiálů

Venkovní keramické nádoby jsou vyráběny tak, aby byla zajištěna jejich minimální nasákavost (do šesti procent), která je zárukou bezproblémového přezimování nejen vysazených rostlin, ale také vlastních květináčů. V opačném případě by se totiž voda nasáklá ve stěnách nádoby vlivem mrazu měnila v led a květináč by popraskal. K docílení nejvyšší kvality keramických výrobků se používají nejen nejmodernější



technologie, ale především kvalitní vstupní suroviny. Několikrát přečištěná přírodní hlína se po výpalu ponoří do speciální lázně, která zabrání nasákavosti a usazování krystalů solí na vnější straně stěn.

V BOHATÉ NABÍDCE
VENKOVNÍCH NÁDOB PATŘÍ
UŽ ŘADU LET K FAVORITŮM
KERAMICKÉ KVĚTINÁČE.
MŮŽETE SI VYBÍRAT NEJEN
Z RUSTIKÁLNÍCH REŽNÝCH
HRNCŮ A MÍS, ALE
I Z NÁDOB GLAZOVANÝCH
ČI ENGOBOVANÝCH.
TENTOKRÁT BUDE PATŘIT
POZORNOST KERAMICKÝM
KVĚTINÁČŮM, KTERÉ
MŮŽEME DOPORUČIT PRO
UMÍSTĚNÍ DO VENKOVNÍCH
PROSTOR PO CELÝ ROK.



Nádoba se pak stává esteticky zajímavější i odolnější. I tuto keramiku lze zařadit mezi mrazuvzdornou, ve srovnání s kameninou má však kratší životnost. Přes zimu je vhodné chránit tyto nádoby obalením jutevou textilií.

V průběhu posledních let byly vyvinuty nové tvary, barva vulkano-hnědá hlína, vulkano graffiato – ozdobná úprava kraje nádoby.

Produkty společnosti Keramika H+M Litoňoř, s.r.o., jsou určeny pro široké použití v exteriéru i interiéru, přičemž hodnota se opírá o vlastnosti použitého materiálu – je přírodní, zcela ekologický a díky tomu při použití velmi příjemný.



KRISTALONTM

Co o něm nevíte?

*Dejte svým okrasným dřevinám to nejlepší,
závluku plnou živin a stopových prvků
pro jejich zdraví, sílu a vitalitu.*

Dopřejte jim Kristalon!

*Určený přímo pro přihnojování okrasných
dřevin, keřů a růží v období vegetace.*



Kristalon je jen jeden!

Velké nádoby pro velké rostliny

V této chvíli nás budou zajímat pěstební nádoby s průměrem větším než 40 cm, které musí splňovat řadu nezanedbatelných kritérií. V přímé úměře s velikostí nádoby jde její hmotnost, z níž vyplývá



potřeba snadné manipulace. Důležité je přesně vědět, v jakých podmínkách bude nádoba s rostlinami umístěna a zda se s ní bude pravidelně manipulovat. Například velká palma v interiéru se stěhuje spíše jen při malování a rekonstrukcích bytu, ale narostlý oleandr se stěhuje minimálně dvakrát ročně, na jaře na terasu, na podzim do haly. Nádoby pro obě tyto rostliny nemusí být mrazuvzdorné, takže pokud jsou z keramiky, jsou často výrazně lehčí než ty v exteriéru. Zanedbatelná není ani jejich cena – mrazuvzdorná keramika je technologicky náročnější a tudíž i dražší než interiérová. Mrazuvzdorná keramika se používá v exteriéru nejčastěji pro trvalé výsadby. Může se jednat o solitéry v zahradách, na terasách, sesazovanou zeleň,

KAŽDÝ Z PĚSTITELŮ
A MILOVNÍKŮ ROSTLIN SE
URČITĚ NEJEDNOU
DOSTAL DO SITUACE, KDY
UŽ OBYČEJNÉ KVĚTINÁČE
ZELENÝM PŘÁTELŮM
NESTAČÍ A SUDY JE SVÝM
„DESIGNEM“ VHODNĚ
NEDOPLNÍ. PAK OBVYKLE
NÁSLEDUJE MNOHDY
SLOŽITÝ VÝBĚR, BA
I SHÁNĚNÍ TĚ SPRÁVNĚ
NÁDOBY, KTERÁ BUDE
PRO VYBRANÉ ROSTLINY
DOSTATEČNĚ VELKÁ.



dekorace u vstupů do domů či na veřejných prostranstvích. Stejně použití mají nádoby a koryta z kamene nebo betonu. V nabídce našich zahradnických center najdete kromě klasických pěstebních nádob také výrobky ze dřeva, například dubu, modřínu, akátu aj. Kromě použitého dřeva si všimneme také kvality ošetření (impregnace, laky...).



Manipulace s výše uvedenými druhy je poměrně snadná pomocí popruhů, mobilních podvozků nebo různých vozíků. Moderní materiály dále dělíme opět podle použití. Kovové a čistě plastové nádoby obvykle nepropouštějí vodu ani vlhkost a můžeme je bez obav použít jak v interiéru, tak podle typu úprav i v exteriéru.

Katalog rostlin

www.katalog-rostlin.cz



U kovu sledujeme kvalitu použitého materiálu (měď, pozinkovaný plech, ušlechtilá ocel) a kvalitu povrchové úpravy (barva, galvanizace, smalt). Moderní plastové nádoby lze obvykle použít i v exteriéru, často jsou i ve velmi efektním barevném zpracování a výrobce na ně dává záruku mrazuvzdornosti a barevné stálosti. Mnohé z těchto nádob jsou již vybaveny skrytými pojezdy pro snadnější manipulaci, například špičkové výrobky německé značky Lechuza pro interiér i exteriér. Jejich předností je kromě velmi moderního designu také funkční samozavlažovací systém se skrytým rezervoárem vody. Doporučujeme také plastové výrobky značky Lienbacher, které zpracováním v moderních tvarech velmi přesvědčivě napodobují italské nádoby z pálené hlíny.

Velmi moderní a trendové jsou nádoby z kombinovaných materiálů. Působí velmi neotřele, mají módní tvary a často velmi příjemné odstíny, které se hodí i do designově vytříbenějšího prostředí. Tyto nádoby však nemají podmisky ani odtokové otvory, některé materiály propouštějí vlhkost, takže se nedají použít jako obaly na květináče v interiéru. Řešení však nejsou nijak složitá. Pokud je použijeme v exteriéru, stačí vyvrátat patřičné odtokové otvory a dno vybavit dostatečnou drenážní vrstvou, aby přebytečná voda mohla volně odtékat a nezpůsobovala přemokření substrátu.

Pro použití v interiéru je třeba použít speciální pěstební kontejnery z pevného, ale velmi měkkého plastu, které se vyrábějí v různých velikostech a jejich velikost se upravuje podle velikosti nádoby. Tyto plastové vložky umožní snadno osazovat i vysoké sloupové nádoby, aniž bychom je celé vyplňovali zemí. Stačí použít patřičnou velikost a kontejner uvnitř designové nádoby podsypat například keramzitem. Takto připravené nádoby však nemají odtokový otvor, proto je nutné vybavit kontejner ukazatelem spodní hladiny vody (znáte ze samozavlažovacích nádob a truhlíků). Hladinoměr volíme ve stejné velikosti, jako je výška vnitřního kontejneru, a usadíme svisle. Na dno nasypeme 10-15 cm vrstvu drenáže (můžeme použít keramzit), následně zakryjeme geotextilií, aby se drenáž nezanášela pěstebním substrátem, jehož vrstva následuje a jsou v něm již vysazené rostliny.

Vysazené rostliny zaléváme podle jejich potřeby a podle indikace hladinoměrem. Vhodná je kombinace s vlhkoměrem – trvale zasazeným ukazatelem vlhkosti substrátu.

Mgr. Jiří Hora
Flóracentrum Ferenčík



Nádoba připravená pro odtokový otvor

Instalace plastové vložky do bezodtokové nádoby

Výplň keramzitem a instalace vodoměru



Katalog rostlin je určen k poskytování informací o nabízených rostlinách v našich zahradnických centrech, jak z pohodlí domova na internetu, tak přímo v prodejně na dotykovém kiosku. Rostliny je možné vyhledávat podle názvu, zařazení do skupin, podle vlastností a jejich kombinací. Dovolujeme si Vás upozornit, že katalog je primárně určen k poskytování informací a není aktuální nabídkou rostlin. Omluvte prosím, pokud rostlina uvedená v katalogu není zároveň dostupná na prodejně.

VYHLEDÁVÁNÍ

Umožňuje vyhledávat rostliny v katalogu podle názvu, katalogového čísla, kritérií a jejich kombinací.



ABECEDNÍ SEZNAM

Rostliny řazené abecedně podle latinského a českého názvu s možností výběru počátečního písmene.



ROSTLINY

Informace o rostlinách, které obsahuje katalog rostlin.

Katalog rostlin obsahuje celkem: **1204 rostlin**

Doufáme, že si katalog oblíbíte natolik, že Vám bude pomocníkem při výběru rostlin, jak na prodejně na dotykovém kiosku, tak v pohodlí domova na Vašem počítači.

Jiří Chládek ml.



Léto bez nezvaných hostů

Velmi častou otázkou je, jak úspěšně bojovat s mravenci. Podle toho, o jaký prostor jde, bychom měli nebo mohli vybírat z různých typů přípravků. Pro interiéry je určena novinka ATAK – gel na mravence. Z malé lahvičky se po odstranění víčka aplikuje gel na neabsorbující místa jako dlažba, plast, apod. Mravenci roznesou přípravek v mraveništi a celá kolonie je vyhubena během 24 hodin. Výhodou je, že se aplikuje jen několik kapek asi velikosti hrášku a aplikace například za nohu regálu ve špižírně nebo do rohu obývacího pokoje je velice bezpečná.

Naproti tomu proti mravencům v exteriérech doporučujeme přípravek přírodního původu Loxiran, zejména pak ve formě granulátu určeného k posypu. Zkoušky prokázaly, že účinnost přírodního pyrethrinu, což je výtažek z kopretiny růžové, má velmi vysokou účinnost a není nebezpečný pro domácí zvířata. Při aplikaci posypem přímo do mraveniště a na mravenčí stezky docílíme likvidace celé kolonie. Mravenci přípravek dychtivě přijímají a dopravují ji do hnízda.



Zcela novým přípravkem proti mravenci černému v exteriéru je Maxforce LN. Je dodáván jako velmi účinný mikrogranulát v inovativním balení 3x8 g – právě jeden sáček s obsahem osm gramů je určen na jedno hnízdo mravenců.

OCHRANA PŘED ŠKŮDCI V DOMÁCNOSTECH A NA ZAHRADÁCH NÁS PRAVIDELNĚ POTKÁVÁ KAŽDÉ JARO A LÉTO. VŽDYŽ MRAVENCI, SLIMÁCI, VOSY, MOUCHY A JINÍ LEZOUCÍ NEBO LÉTAJÍCÍ ŠKŮDCI JSOU VCELKU ČASTÝM JEVEM. NE VŽDY JE BOJ S NIMI JEDNODUCHÝ A K DOBRÉMU VÝSLEDKU JE NUTNÉ SLEDOVAT POSLEDNÍ TRENDY V BIOCIDNÍCH PŘÍPRAVCÍCH, KTERÉ JSOU URČENY K VYHUBENÍ TĚCHTO ŠKŮDCŮ.



Dalším problémem na zahradách jsou slímáci. Ideální je použití biologického přípravku Ferramol, který je velmi účinný a zároveň bezpečný pro necílové organismy, neboť účinná látka tohoto přípravku, fosforečnan železitý, se vyskytuje i v přírodě. Přípravek není nebezpečný při náhodném požití pro domácí zvířata (psy, kočky) ani



pro jiná zvířata (například ježek). Granule vylákají slímáky z jejich úkrytů a jsou pro ně natolik lákavé, že je okamžitě začnou požírat. Krátce po požití návnady slímáci přestanou žrát a s pocitem nasycení se stáhnou zpět do svých podzemních úkrytů, kde také uhynou, takže rostliny jsou během krátké doby uchráněny dalšího okusování. Další velmi významnou vlastností Ferramolu je, že se jeho účinnost nesnižuje za deště nebo vlhkého počasí, kdy bývají slímáci neaktivnější.

Ing. Tomáš Nábělek
AgroBio Opava, s.r.o.
www.agrobio.cz
www.zahradavkapse.cz

Hauk s.r.o. - keramika, kovovýroba, bytové doplňky

- keramické květináče a amfory ze šamotu
- pevnost a precizní provedení povrchových úpravy
- pálené na 1300 °C



***Vaše květina získá na kráse,
pokud bude ladit s nádobou jako celek.***



Mírová 155, Police nad Metují 549 54, tel/fax: 491 541 557
e-mail: sklad.keramika@hauk.cz

www.hauk.cz

Ekologická ochrana rostlin

V letním období jsme často zklamáni nad různým bakteriálním onemocněním rostlin. Problémům zabráníme pravidelnou kontrolou rostlin, které chráníme přírodním fungicidem na základě přesličky polní.



Pro pěstování zdravých rostlin bez různých plísňí, je důležitá pravidelná ochrana prostředkem, zamezujícím vnikání nebezpečných bakterií do rostliny. Takovýmto ekologickým přípravkem je **Bio Plantella Natur-F**, který pomocí výtažků z přesličky polní posílí buněčné stěny rostlin a tím je chrání před vznikem různých nemocí. Rostliny chrání před výskytem plísňě okurkové, plísňě bramborové na rajčatech, různých skvrnitostí, plísňí, rzi a plísňě šedé na zahradních a okrasných rostlinách. Ochranný film z přesličky rolní obnovujeme každých 7-10 dní nebo po každém větším dešti. Při stříkání dbáme na to, aby film zasáhl spodní i vrchní část listu a stonků.

Co všechno můžeme udělat pro lepší úrodu a omezení výskytu škůdců ?

Pokud budeme o rostliny správně pečovat, budou nás nepochybně po celou dobu růstu rozveselovat. Aby tomu bylo opravdu tak, je potřeba během roku provádět některá opatření. V sezóně růstu přidáváme rostlinám s dužnatými plody (rajčata, okurky, tykve, baklažán, paprika) tekutou organickou živinu na základě mořských řas **Plantella Zahrada**. O příliš husté koruny stromů a keřů jsme se postarali již jarním a letním prořezáváním, kdy jsme výhonky ještě usměřovali a přivazovali a tím zajistili

otevřenou, vzdušnou a zdravou pěstitelskou formu růstu. Po kvetení jsme na stromy vyvěsili **Bio Plantella žluté leповé desky**, na které se přilepili mšice listové, vrtule třešňové a ostatní létající škůdci, způsobující červivost plodů jabloní, hrušní, broskví, švestek... Používáme je také v zeleninové zahradě proti květilce cibulové. Menší **Bio Plantella leповé destičky** používáme k odchytu a identifikaci škůdců na menších výsevných plochách v zeleninové zahradě a okrasných květináčích.

Libor Tůma

Padlí

Na venkovních rostlinách se padlí vyskytuje nejčastěji koncem doby jejich růstu, zvláště v teplých dnech, chladných nocích a bezvětrí. Občas je milovníci zahrádkářství dokonce zamění s prachem, o kterém se domnívají, že se usazuje na povrchu listu. Padlí často zpozorujeme na ovocných stromech, v zeleninové zahradě a okrasných rostlinách. Listy se kroutí a deformují, na jejich povrchu ještě zpozorujeme šedivě bílý potah. S vývojem nemoci se šíří nákaza po celé rostlině. Pokud se ve výsadbě tykví, okurek a melounů objeví v prvních dvou třetinách doby jejich růstu, zkrátí jí dokonce o dva až čtyři týdny, proto je hubení padlí nutné. Výskyt padlí zamezíme na ještě zdravých rostlinách pravidelným stříkáním přírodním fungicidem na základě přesličky rolní **Bio Plantella Natur-F**.



PŘÍRODNÍ, ÚČINNÉ, ZDRAVÉ!

BIO
PLANTELLA

Pravidelným používáním přírodních prostředků ... včas zamezíme rozvoji nemocí zahradních rostlin



Bio Plantella NATUR F-R NATUR-F

Přírodní fungicidní koncentrát na základě výtažku přesličky polní k ničení plísňí, strupovitosti a ostatních nemocí rostlin. Bez ochranné lhůty.



Bio Plantella ŽLTÉ LEPOVÉ DESKY a DESTIČKY

pro mechanické hubení mšic a ostatních škůdců



ZAHARADA

Přírodní organické hnojivo na bázi extraktů z mořských řas.

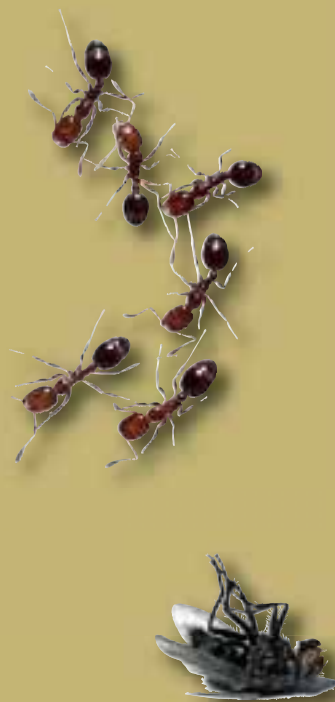
Účinně proti hmyzu

Téměř každý už se někdy setkal s neoblíbenými motýlky, moly. Existují dva druhy molů, kuchyňští a šatní. Proti nim úspěšně bojujeme pomocí nástrah působících na základě feromonů. Jedná se o pasti ve formě domečku, do kterých se loví samci. Přerušením rozmnožovacího cyklu výrazně snížíme nebo vyhubíme populaci molů. Protože oba druhy molů rozlišují vůně, je důležité, abychom proti kuchyňským molům použili Effect feromonovou nástrahu pro kuchyňské moly a proti šatním molům Effect feromonovou nástrahu pro šatní moly.

Proti dotěrným mouchám domácím a komárům, kteří nám nemilosrdně pijí krev, je vhodné ošetřit obytný prostor Effect univerzálním insekticidem proti všem druhům hmyzu. K dispozici je ve formě koncentrátu a ve formě aerosolu a trigger spreje. Jednorázové nanesení přípravku zajistí kromě dlouhodobé ochrany také okamžitě působení. Pro mouchy lze také vyvěsit Effect mucholapku v roli – chytí se na lepidlo ochranný nátěr.

Často se také setkáváme s malými mravenci. Většina druhů jsou všežravci, proto je najdeme nejen v obydlí, ale také na zahradě. Vidíme pouze pět procent všech mravenců, v koloniích jich však může žít až 300 000. Pro aplikaci v interiéru doporučujeme použití Effect nástrahy na mravence. Ta je zejména vhodná v případech, kdy jsou mraveniště skrytá na nepřístupných místech. Dělnice totiž během sbírání potravy přijdou do styku s aktivní látkou v nástraze a přenesou ji do kolonie, kde kontaminují královnou a ostatní populaci.

STÁLE VÍCE NEMOCÍ
A OBTÍŽÍ ZPŮSOBUJE
DROBNÝ HMYZ, PROTO SI
JE POTŘEBA OBSTARAT
ÚČINNOU OCHRANU.
VÝBORNÉ ŘEŠENÍ
PŘEDSTAVUJÍ VÝROBKY
Z KOLEKCE EFFECT
A BIOTOLL.



V boji s mravenci se také dobře uplatní Effect insekticid proti mravencům, kterým postříkáme místa, na kterých mravence pozorujeme. Je neškodný pro člověka i zvířata, na mravence však působí ještě tři měsíce po aplikaci.

V obytných objektech způsobují nejvíce nepříjemností červení faraoni, které účinně hubíme pomocí Effect Faracidu. Účinná látka tohoto přípravku není těkavá na povrchu, po kterém se mravenci pohybují. Působí až po dobu tří měsíců. K zamezení vstupu mravenců do našeho obydlí nasypeme u dveří a oken Biotoll posyp proti mravencům, který je zcela neškodný.

V létě nás také velmi ohrožují vosy a sršni. K účinné ochraně použijeme Effect aerosol proti vosám a sršňům. Na hmyz působí kontaktně, lze jej aplikovat také přímo do hnízda vos a sršňů. Kromě dvou aktivních složek, zajišťujících rychlou a současně dlouhodobou ochranu, obsahuje výrobek ještě odpuzovač, zamezující návratu škůdců do ošetřeného prostoru.

Velmi obtížným a nepříjemným hmyzem jsou také šváby. Effect nástraha na šváby je určena k detekci a hubení švábů, stanovení jejich původu a/nebo k hodnocení účinnosti dezinfekce. Umístíme ji všude tam, kde se šváby vyskytují, zvláště v temných a vlhkých prostorách nebo tam, kde se shromažďují zbytky potravin. Je to zcela přírodní a dlouhodobá ochrana před šváby.

V boji proti mravencům a vosám si můžete také zvolit ještě některý jiný výrobek z kolekce Biotoll: Biotoll univerzální insekticid s rozprašovačem, Biotoll insekticidní prášek proti vosám, Faracid, Biotoll insekticid proti mravencům – rozprašovač.



Choroby a škůdci léta

CHCETE MÍT LETOS ZAHRADU ZDRAVOU A NEHCETE SI NECHAT ZKAZIT RADOST Z KVĚTIN ČI PLODŮ NEZVANÝMI HOSTY? PORADÍME VÁM, KDY JE PRAVÝ ČAS PRO BOJ PROTI NEJČASTĚJŠÍM CHOROBÁM A ŠKŮDCŮM A PŘEDSTAVÍME VÁM I VHODNÉ PŘÍPRAVKY.

Plíseň rajčete

- ošetření provádíme nejméně dvakrát během vegetace
- pro preventivní ochranu rajčat můžeme provést první postřik přípravkem **Ortiva**
- druhý postřik nejlépe přípravky **Ridomil gold MZ Pepite** nebo **Kocide 2000**, oba přípravky mají krátkou ochrannou lhůtu



Nedostatek vápníku u rajčat a paprik

- tato porucha se vyskytuje hlavně ve sklenících a fóliovnících. K jejímu odstranění je nutné doplnit vápník v rychle přístupné formě
- postřik přípravky **Wuxal Kalcium + Stimulátor růstu ZC**, aplikujeme několikrát v průběhu vegetace



Problémy okrasných rostlin

- u muškátů v nádobách, patří k nejčastějším poruchám drobné puchýřky na listech. Na vině je přemokřený substrát. Tomuto problému lze předejít kvalitní drenáží a přiměřenou zálivkou
- napadení rostlin sviluškou signalizují jemné pavučinky na listech. Účinnou ochranou je aplikace přípravku **Omite**
- různé skvrnitosti na listech rostlin lze řešit přípravkem **Dithane DG Neotec**



Mšice a molice

- tyto škůdci se zdržují na spodní straně listů a napadené rostliny mají na listech lepkavý povlak. V případě napadení mšicí, je důležité současně likvidovat i mravence, kteří mšice roznášejí na další rostliny
- mšice a molice hubíme postřikem **Mospilan + Silwet** (smáčedlo)
- proti mravencům je vhodný nový přípravek **Maxforce LN**, který vyhubí celé hnízdo



ROČ. V.

ČESKÉ ZAHŘADNICKÉ LISTY

Číslo 16.

Odborný časopis věnovaný všem odvětvím zahradnického umění a vědění. — List hájící zájmy zahradnictva československého. — Odborný rádce majitelů zahrad a přátel zahradnictví.

Úřední orgán Zemské ústřední jednoty českých zahradníků.

Spolkový orgán Ústředního spolku zahradníků pro markrabství Moravské se sídlem v Kroměříži. — Věstník odborných spolků: Spolku zahradnických přírači a zahradníků „Rozi“ v Praze, Sdružení okresních zahradníků v království Českém a Spolku absolventů pomologického ústavu v Bohonicích.

Redaktor: Ferdinand Macháček.

Vychází každý 10. a 25. den v měsíci (v případě svátku v den následující). — Četoroční předplatné pro Rakousko-Uhersko K 6.—, pro Německo K 7.—, pro jiné státy K 7.5.—. — Členové Zemské ústřední jednoty čes. zahradníků dostávají „Č. Z. L.“ zdarma (členový příspěvek u Z. Ú. J. Č. Z. jest: pro zaměstnavatele K 10, pro přírači K 5). — Veškeré poplatky splatny a řaditelný v Praze. — Redakční uzávěrka jest dne 6. a 11. — Později zaslání rukopisů odkládá se na příště.

První česká růžová novinka

Před několika lety podařilo se mi vypěstiti od známé, osvědčené růže, čajovky Mad. Lombard (Lacharme 78) novou růží, která několikaletým pozorováním a zušlechťováním zdokonalila se tak, že své původkyni v ničem nezádá.

Novinka tato má všechny dobré vlastnosti růže původní, tak že se jí co se týče tvaru květenství, vzrůstu a listu úplně vyrovná. Květ jest barvy tmavo losově žlutý s karmínovým středem, kterážto barva obzvláště z jara a na podzim stává se takřka nápadnou. Růže tato velice bohatě kvete od jara až do pozdního podzimu a vlastnost tato jí sama doporučuje jakožto růži hodící se pro skupiny do zahrad, jakož i k rychlení ve volné půdě i v hrnkách.

V roce 1903 zaslal jsem novinku tu do Sangerhausen v Německu, sídla to zvláštní komise pro novinky růžové, kterážto sestavena jest pro celou Evropu z vynikajících odborníků, kteří jí jako novinku velice dobrou a krásnou uznali. Dále zaslal jsem několikrát květy její světoznámé firmě Petr Lambert v Trevíru (Trier) v Německu, která sama chlubit se může velkým počtem krásných růží, kteréž ona vypěstila a pokaždé se o novince mojí chvalně vyjádřila.

Konečně letos na jaře vystavena byla na výstavě růžových novinek v Lyonu ve Francii. Konkurence byla zde veliká. Skoro 100 novinek bylo zde vystaveno od vynikajících

pěstitelů růží takřka všech evropských zemí, v nichž růžařství jest silněji zastoupeno, ano i Amerika obeslala výstavu tu několika novinkami. Z konkurence tak silně vyšla přec velice čestně, poctěna byvši 2 cenami. Faktum toto jest pro ni zajisté velice výmluvné a cenné, nehledě ani k tomu, že novinky firem světového takřka jména vypuštěny byly z konkurence vůbec jako nevyhovující

požadavkům a že pouze třetina z vystavených novinek byla klasifikována.

Novinka tato byla věnována veliké milovnici růží Její Jasnosti princezně Leontině Fürstenbergové.

Růže ta zamlouvala se Její Jasnosti v každém ohledu tak velice, že vyhověla žádosti mé, aby pojmenována byla po Její Jasnosti >>Princezna Leontina Fürstenbergová<<.

A. Chalupský



Příroda to vymyslela!

Rock Effect je první ryze český přípravek na ochranu rostlin na přírodní bázi od společnosti AGRO CS, který lidem nabízí opravdu ekologické a nejedovaté řešení proti celé řadě škůdců. Obsahuje pouze rostlinné výtažky, jež většinou obsahují velké množství nejrůznějších látek, které nejsou toxické pro vše živé v okolí, ale pouze pro skutečné záškodníky. Tyto přirozené pesticidy nemají tendenci se v přírodě usazovat a díky působení slunečního záření a přirozených chemických látek se snadno rozkládají na zcela neškodné sloučeniny.

Rock Effect se používá pro zvýšení odolnosti a obranyschopnosti rostlin. Škůdci jsou při kontaktu s ním odrazeni a rostliny nekonzumují nebo rovnou hynou. Jeho účinnost byla ověřena na mšice, molice, svlušky, třásněnky a v raném stadiu i na štítenky (puklice). Vhodný je tedy na okrasné rostliny, ale zejména pro ekologické zemědělství, tedy na zeleninu jako například papriky, rajčata, okurky, tykve či boby.

Výhodou Rock Effectu je jeho snadné použití, aplikuje se totiž postřikem. Ochranná lhůta po aplikaci je výrazně kratší než u klasických pesticidů, činí totiž jen jeden den! Mezi přednostmi můžeme vyzdvihnout i skutečnost, že proti tomuto přípravku nehrozí vytvoření rezistence.



V ZAHŘÁDKÁŘSKÉM
RÁJI VŠECHNO
KRÁSNĚ ROSTE,
KVETE, PLODÍ
A NEJSOU ZDE ŽÁDNÍ
ŠKŮDCI. ZÁŠKODNÍKŮ
JE TŘEBA SE ZBAVIT.
POKUD JE CHCETE
ODSTRANIT
V SOULADU
S PŘÍRODOU,
VYUŽIJTE
POMOCNOU RUKU,
KTEROU VÁM
NABÍZEJÍ RYZE
ČESKÉ PŘÍRODNÍ
VÝROBKY
OD AGRO CS.



V létě bychom neměli zapomínat ani na pokojové rostliny. I pro ně má AGRO CS nový přípravek z řady Natura – **Symfonie 3 v 1**, který doplňuje řadu přírodních hnojiv a substrátů. Tento ryze český prostředek na přírodní bázi je ideální pro péči o pokojové i řezané rostliny. Velkou předností je jeho složení, které v sobě, jak už název napovídá, zahrnuje tři přírodní složky – přírodní hnojivo, které zaručí potřebnou výživu rostlin, unikátní olej z rostlinných výtažků, který působí proti škůdcům (mšice, molice, svlušky, třásněnky), a látku na bázi oleje, která zaručí lesk a dodá rostlinám požadovaný zdravý vzhled. Výhodou je i velmi praktické balení již připraveného roztoku v lahvi s mechanickým rozprašovačem, které je připraveno k přímému použití.



Pro Symfonii 3 v 1 je trojka nejspíš osudná, neboť i využití najdeme tři. A to v domácnostech, v zahradnictvích, ale také v květinářstvích při aranžování květin. Tato novinka je v prodeji od dubna v 300 ml praktickém balení.

Více na www.agronatura.cz

Zahradnictví Líbeznice

JEN PÁR KILOMETRŮ ZA PRAHOU SMĚREM NA MĚLNÍK NAJDETE MALOU OBEC LÍBEZNICE A NA JEJÍM OKRAJI ZAHRADNICKÉ CENTRUM. DVA VELKÉ PRODEJNÍ SKLENÍKY A PŘILEHLÁ VENKOVNÍ ZAHRAHA NABITÁ V POLOVINĚ KVĚTNA PŘEDEVŠÍM LETNÍČKAMI A OKRASNÝMI DŘEVINAMI DÁVÁ TUŠIT, ŽE ZA VSTUPEM ČEKÁ ZAHRÁDKÁŘSKÝ RÁJ.

Když se před několika lety povedlo přikoupit sousední pozemky a rozšířit venkovní prodejní plochu, splnil se majiteli Ing. Štěpánu Šmerdovi dlouholetý plán: uspořádat zahradu tak, aby v popředí mohla být soustředěna sezónní nabídka a v zadní části vzrostlé stromy. Díky tomu si tak dnes do Líbeznice můžete přijet nejen vybrat vzrostlé listnaté i jehličnaté dřeviny pro dotvoření vaší zahrady, ale rovnou si je i (nechat) odvézt.

Velkou módou posledních několika let jsou venkovní bonsaje či lépe řečeno tvarované stromy. Bonsaje pěstované v miskách sice připomínají svým tvarem a způsobem ošetřování, ale co do velikosti se mohou měřit spíše s běžnými stromy než s miniaturami. Můžete posoudit sami – přímo v prostoru venkovní zahrady můžete obdivovat starý olivovník nebo borovici tvarovanou do pater.

Vaší pozornosti by naopak díky své velikosti mohly uniknout jiné dřeviny – čarověrníky. Byla by to škoda! Tyto malé, většinou jehličnaté miniatury vznikly z dosud neobjasněných příčin v korunách starších stromů a jejich potomci si zachovávají vlastnosti původní rostliny: jsou zakrslé, husté a pomalu rostou. Ideálně se proto hodí k pěstování ve skalkách, na suchých zídkách nebo v nádobách. Líbeznické čarověrníky pocházejí většinou z německé školky Jörge Kohouta.

Nesmíme zapomenout ani na obrovský výběr trvalek včetně nejnovějších druhů a kultivarů. Velké oblíbené se těší zejména rostliny prodávané ve větších nádobách v době květu určené pro okamžitý efekt. Nemusíte tak čekat do příštího roku, až se malá rostlina ujme a vytvoří větší trs, ale můžete se z jejich květů těšit ihned po vysadbě.

Z bohatého sortimentu zahrádkářských potřeb se zastavme jen u velkých pěstebních nádob, které vás momentálně určitě zaujmou ve vstupní hale zahradnického centra. Velmi oblíbené jsou v poslední době zejména velké nádoby, které samy o sobě představují výraznou dekoraci terasy i interiéru. V Líbeznici si můžete vybrat nejen z keramických a kameninových, ale i moderních plastových či laminátových výrobků.

Michal Babor



ZAHRADNICTVÍ LÍBEZNICE

Mělnická 424, 250 65 Líbeznice

www.zahradnictvilibeznice

Otevřeno po-ne 8-18 hod

- široký sortiment vzrostlých stromů (skladem)
- tvarované dřeviny (venkovní bonsaje, čarověrníky)
- trvalky v průběhu celé sezóny



Kvetoucí trvalky nakoupíte právě nyní v našich zahradnických centrech...

ZAHRADNICTVÍ DVOŘÁK A SYN

www.dvorakasyn.cz
• Stanová ulice
415 01 Teplice
Tel.: 417 539 930
• areál zimního stadionu
Rudolická 1700
434 01 Most
Tel.: 476 100 794

CHLÁDEK – ZAHRADNICKÉ CENTRUM

www.zahradnicke-centrum.cz
• Střešovická 47
162 00 Praha 6
Tel.: 235 351 032
Fax: 235 356 293

FLORA GARDEN s.r.o.

www.floracz.cz
• Boleslavská 1085
294 01 Bakov nad Jizerou
Tel, fax: 326 781 194
• Hradecká ulice 1145
506 01 Jičín
Tel, fax: 493 592 942

ZAHRADNICTVÍ LÍBEZNICE

www.zahradnictvilibeznice.cz
• Mělnická 424
250 65 Líbeznice
Tel.: 283 981 844
Fax: 283 980 590

FÍŠER ZAHRADNICKÉ CENTRUM spol. s r.o.

www.fiserzahradnictvi.cz
• Lochoťínská 42
301 66 Plzeň
Tel.: 377 533 515, 377 539 100
Fax: 377 538 606

FLORACENTRUM FERENČÍK

www.floracentrum.cz
• Pražská ul.
370 01 České Budějovice – Borek
Tel.: 602 779 652
Tel., fax: 387 222 794
• Žižkovo náměstí 118
374 01 Trhové Sviny
Tel.: 386 321 471, 602 779 674

BRABEC ZAHRADNICKÉ CENTRUM

www.brabecczc.cz
• Chrlická 875
664 42 Modřice
Tel.: 547 215 066
Fax: 547 216 979

ZAHRADNICTVÍ U KOPŘIVŮ

www.zahradnictvisebrov.cz
• Šebrov 189
679 22 Lipůvka
Tel.: 516 431 735
• Brněnská 154
666 01 Tišnov
Tel.: 549 412 374
• Nám. Svobody 2
678 01 Blansko
Tel.: 516 410 539

