



Barevné léto s novými trvankami 2

Jak na krtka v zahradě 10

Goji Berry - nejzdravější ovoce 16

Barevné léto

s novými trvalkami



Coreopsis 'Red Shift'

Coreopsis – krásnoočko

Tato trvalka patří mezi známé a oblíbené květiny pěstované jako letničky i trvalky. Šlechtitelé se snaží spojit zajímavé barvy s vytrvalostí a odolností vůči zimnímu počasí.

Jedním z úspěšných šlechtitelů je excentrický Američan Darell Probst. Při křížení použil *Coreopsis tinctoria* – letničku, která

MOU VÁŠNÍ JSOU
TRVALKY – JAK
OSVĚDČENÉ DRUHY, TAK
NOVINKY, S NIMIŽ SE
MŮŽETE SETKAT VE
SVÉM ZAHRADNICKÉM
CENTRU V LETOŠNÍM
ROCE POPRVÉ. NĚKTERÉ
Z NICH VÁM
PŘEDSTAVÍM, JINÉ
MŮŽETE POZNÁVAT SAMI,
AŽ SI JE VYSADÍTE
DO SVÉ ZAHRADY.

nabízí zajímavou paletu barev. Přirozenou selekcí tvrdou zimou v Massachusetts byly vybrány nejodolnější a nejvytrvalejší. Jeho série Big Ban obsahuje několik kultivarů a šlechtitel strávil mnoho let, než mohl s určitostí potvrdit, které z nich jsou stoprocentně vytrvalé. Jedním z takových kultivarů je **'Red Shift'**. V červnu, kdy začíná kvést, má žluté květy s červenými kraji, blíže podzimu se pak barva stále více přibližuje červené.

Agastache

Tato trvalka zatím nedostala české jméno, její anglický název je ale krásný – humminbird neboli kolibřík, neboť její květy kolibříky přitahují. Tento rod má dvě skupiny – vyšší, se vzpřímenými stonky, širokými aromatickými listy a převážně modrými nebo bílými květy, lákajícími včely. Ty jsou také výrazně mrazuvzdorné. Druhá skupina kratších druhů s větvenými stonky pochází z teplejších oblastí, mají oranžové, červené a růžové květy, kvetoucí po dlouhou dobu. Kultivar **'Summer Glow'** má hořčicově žluté



Agastache 'Summer Glow'



Papaver 'Patty's Plum'



květy, vyrůstající z tmavě vínového kalichu. Po celé léto intenzivně voní. Snáší sucho a vypadá dobře v kombinaci s šantou (*Nepeta*). Na trh ji uvedla v roce 2009 firma Terra Nova Nurseries jako dostatečně mrazuvzdornou. Doporučujeme seřezávat rostliny až na jaře, aby zimu lépe přečkaly.

Papaver – mák

Mezi máky najdeme letničky, krátkověké trvalé druhy i rostliny velmi vytrvalé. K nim patří *Papaver orientale*, který je ve skutečnosti skupinou hybridů ze západní Asie. Nová šlechtění se objevují z Anglie, Spojených Států a Holandska. Z nich pochází i novinka – kultivar s krásnou neobvyklou švestkovou barvou 'Patty's Plum'. Tyto vytrvalé máky rostou na suchých stanovištích, po odkvětu na léto zatahují listy a znovu vyraší až na podzim. Aby po nich na záhonu nevzniklo prázdné místo, je vhodné kombinovat je s jinými trvalkami, například pozdně kvetoucími druhy jako jsou třapatky nebo hvězdnice.

Monarda – zavinutka

I tento bohatý rod má novinku – zakrslý kultivar 'Petite Delight' odolný vůči padlí, což je velmi významná vlastnost. Byl vyvinut v rámci šlechtění v Morden Research Station. Zavinutka s levandulově růžovými voňavými květy láká včely po celé léto. Nesnáší přeschnutí a v zimě zase velké morko. Vyšší druhy je vhodné předsadit nižšími trvalkami, které zakryjí spodek stonků bez listů. Jejich listy po rozemnutí voní jako bergamot (*Citrus bergamia*), který dává čaji Earl Gray jeho specifickou chuť.

Renata Pešičková
PERENY



Monarda 'Petite Delight'

EUROPA CUP 2011

17. MISTROVSTVÍ EVROPY PROFESIONÁLŮ VE FLORISTICE

31. srpna – 5. září 2011 v Havířově

2. a 3. září – soutěžní dny, 4. září – výstava soutěžních prací
v Havířově - městě květů, stromů a zeleně



EUROPA CUP 2011 HAVÍŘOV - CZECH REPUBLIC

EUROPEAN COMPETITION FOR FLORISTS
EVROPSKÁ FLORISTICKÁ SOUTĚŽ

- ♦ prestižní evropská soutěž, která se koná již od roku 1967
 - ♦ poprvé v České republice
- ♦ srovnání dovedností a tvořivosti profesionálních floristů až ze 24 zemí
 - ♦ 6 soutěžních disciplín
- ♦ nové trendy a inovace ve floristice
- ♦ bohatý doprovodný program

organizátoři



SVAZ KVĚTINÁŘŮ A FLORISTŮ
ČESKÉ REPUBLIKY



hlavní sponzor



JAROMÍR KOKES, reprezentant České republiky
na **Mistrovství Evropy profesionálů ve floristice EUROPA CUP 2011**,
je několikanásobným Místrem ČR ve floristice a majitelem květinového
studia AMMI v Brně.

Na Mistrovství Evropy profesionálů
byl nominován Svazem květinářů
a floristů ČR, jehož je členem,
za vítězství domácí floristické soutěže
Děčínská kotva v roce 2010.





Záplavy květů až do podzimu

Bez vody to nepůjde

Množství a periodicita závlivy závisí nejen na konkrétním druhu rostliny, ale také na stadiu jejího vývoje a na počasí. Mladé neprokořenné rostliny vyžadují mnohem méně vody než nádoby s obrovskými převisy urostlých květin. Není třeba zdůrazňovat, že při horkém letním počasí je třeba zalévat vydatně; často se ale setkáváme s případy, kdy pěstitel umoří suchem rostliny v období nižších teplot i za deštivého počasí. Asfaltová vozovka je sice stále mokrá, ale drobné přepršky nestačí k zásobování velkých rostlin v malých nádobách. Zatímco stejný druh letniček ve volné půdě bují a odnožuje, v nádobě trpí nedostatkem vody a často i živin a předčasně končí vegetaci.

Substrát by měl být po celou sezónu vlhký, ale nepřemokřený, závlivka musí být vedena s citem. Jak toho docílit? Ideální je instalace automatického závlahového systému s vlhkosními čidly a několika okruhy pro rozdílné zalévání osluněné nebo zastíněné části domu. Většina našich center komponenty závlahy prodává a jsme připraveni vám poradit.

Hnojení až do zimy

Díky používání kvalitních substrátů a hnojiv dnes dosahujeme stejně vitálních květin, jaké jsme před dvaceti lety obdivovali za našimi západními hranicemi. Samozřejmě je používání hnojiv s dlouhou dobou působnosti (Substral, hnojiva s rohovinou) a pravidelné přihnojování kapalnými hnojivy. Při vyšší teplotě a bujném růstu hnojíme častěji, případně zvýšíme koncentraci.

Nejčastějším prohřeškem ale bývá předčasně ukončení péče o rostliny. Většina balkonových rostlin končí s vegetací až

TAKÉ V LÉTĚ JSME
V NAŠICH ZAHRADNICKÝCH
CENTRECH PŘIPRAVENI
PORADIT VÁM S PÉČÍ
O KVĚTINY V TRUHLÍCÍCH
A NÁDOBÁCH. VYUŽIJTE
LETNÍ NÁVŠTĚVU
K SEZNÁMENÍ SE S NOVÝMI
DRUHY A ODRŮDAMI
A HLEDEJTE INSPIRACI
PRO DALŠÍ SEZÓNU.
A POKUD TO K NÁM MÁTE
V LÉTĚ DALEKO,
ALESPŇ VÁM PORADÍME,
JAK SE O BALKONOVKY
V LETNÍCH MĚSÍCÍCH
STARAT.



s příchodem větších mrazíků někdy v polovině listopadu. Pokud udržíme rostliny v kondici, nepřetržitě pokvetou a některé dokonce v tomto období lépe než v létě. Například bakopa, která při vysokých teplotách téměř odmítá kvést, vytvoří na podzim doslova bílý koberec, který bez problémů vydrží první mrazíky. Některé druhy pak zazáří v sytých barvách, protože chybí intenzivní sluneční záření. Zalévat a hnojit je tedy třeba dlouho do podzimu.

Údržba porostu

Protože vytváření semen je pro rostlinu vy-silující a omezuje nasazování nových poupat, je třeba všechny odkvetlé květy odstraňovat. Pokud jsme pro výsadbu použili balené substráty, neměl by se v nádobách objevit plevel. V opačném případě jej včas odstraníme, vyčerpává půdu. Rostliny budou vděčné za občasné provzdušnění povrchu půdy tupým kolíkem.

Choroby a škůdci

Květiny je třeba často kontrolovat a při prvním výskytu mšic, molic nebo deformovaných lístků svědčících o přítomnosti třásněnky zasáhnou vhodným postřikem. S identifikací škůdce a volbou vhodného přípravku vám rádi pomůžeme v našich zahradnických centrech.

Z houbových chorob se vyskytují různé skvrnitosti a u některých druhů padlí. Pokud se ve vašich podmínkách padlí u begonií a surfinií každoročně v druhé polovině léta vyskytuje, vyplatí se nečekat na výskyt a rostliny koncem června preventivně ošetřit. Postřik je třeba asi za 14 dní opakovat.

RNDr. František Kopřiva
Zahradnictví u Kopřivů

Čistá voda v jezírku



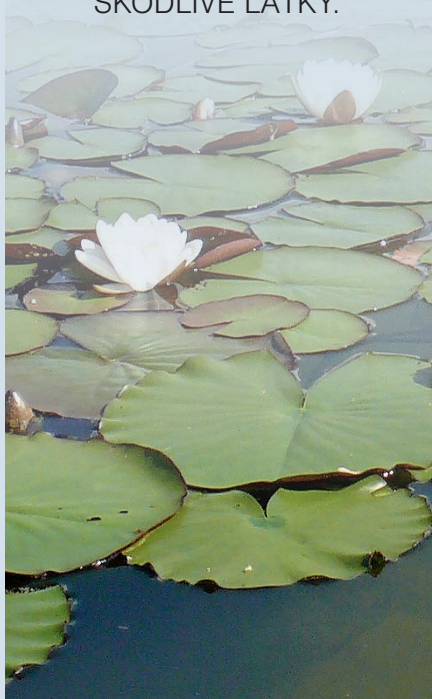
TEKUTÉ BIO FILTRAČNÍ
MÉDIUM SERA POND
BIO NITRIVEC® JE
OPTIMÁLNÍ ŘEŠENÍ PRO
ČISTOU A ZDRAVOU
VODU V JEZÍRKU. VODU
ČISTÍCÍ
MIKROORGANISMY
A VULKANICKÁ
HORNINA ODSTRAŇUJÍ
ZAKALENÍ VODY
A ODBOURÁVAJÍ
ŠKODLIVÉ LÁTKY.

Otevřené póry vulkanického prášku mají velkou povrchovou plochu. Těmito póry váží plovoucí a škodlivé látky z vody v jezírku, které pak klesají ke dnu a voda je stále průzračná.

Současně se aktivizují v pórech žijící čisticí bakterie a spolehlivě odbourávají škodlivé látky jako amonium a nitrit. Výsledkem je zdravé prostředí pro všechny obyvatele jezírka.

Pro zachování dlouhodobě dobré kvality vody je třeba si zajistit účinný filtrační koncept. Jednoduché a přitom vysoce účinné efektivní řešení poskytuje tekuté bio filtrační médium pond bio nitrivec® od firmy sera.

Tento kvalitní produkt obsahuje nitrifikační bakterie na jemně mleté vulkanické hornině a uživatele přesvědčí dvojnásobným účinkem.



Průzračná voda v jezírku

Výrobky firmy sera pro boj s řasami v zahradním jezírku

Produkt	sera Algotkill	sera algenstop	sera pond bio humin	sera pond bio crystal plus
Forma	granulky	tekutina	tekutina	pevná látka
Účinek	biologický	chemický	biologický	biologický
Účinná látka	kyslík	měď	huminové látky	huminové látky / bakterie
Doba působení	ihned	až 6 týdnů	střednědobě	až 8 týdnů
Proti	vláknitým řasám	vláknitým / plovoucím řasám	vláknitým / plovoucím řasám	vláknitým / plovoucím řasám
Použití	akutní	akutní / prevence	akutní / prevence	prevence
Dávkování	voda	voda	voda	dno rybníčku
Zbarvení	ne	ne	ano jantarové	lehké
Vydatnost	500 g/10000 l	500 ml/5000 l	500 ml/10000 l	2 l/10000 l



Čistá a biologicky zdravá voda v jezírku je správný start do jara

sera značková krmiva pro zdravou výživu a čistou vodu. Žádné zatížení vody nešťavnatými organickými zbytky potravy.

Řasy ihned a trvale odstraníte s novým sera pond algovec setem.

sera pond PP – nová generace úsporných a výkonných jezírkových čerpadel.

sera pond filter biostart pro okamžitou aktivaci biologické filtrace.

sera siporax pond biologické filtrační médium poskytuje čistícím bakteriím nejlepší pracovní podmínky.



Vulkano na zahradě



Venkovní keramické nádoby jsou vyráběny tak, aby byla zajištěna jejich minimální nasákavost (do šesti procent), která je zárukou bezproblémového přezimování nejen vysazených rostlin, ale také vlastních květináčů. V opačném případě by se totiž voda nasáklá ve stěnách nádoby vlivem mrazu měnila v led a květináč by popraskal. K docílení nejvyšší kvality keramických výrobků se používají nejen nejmodernější technologie, ale především kvalitní vstupní suroviny. Několikrát přečištěná přírodní hlína se po výpalu ponoří do speciální lázně, která zabrání nasákavosti a usazování krystalů solí na vnější straně stěn. Nádoba se pak stává esteticky zajímavější i odolnější. I tuto keramiku lze zařadit mezi mrazuvzdornou, ve srovnání s kameninou má však kratší životnost. Přes zimu je vhodné chránit tyto nádoby obalem jutowou textilií.

NE, OPRAVDU NEJDE O ŽÁDNOU SOPKU, ALE O VÝROBNÍ ŘADU KERAMIKY, KTEROU DO NAŠICH ZAHRADNICKÝCH CENTER DODÁVÁ SPOLEČNOST KERAMIKA H+M LITOHŮŘ. SVŮJ NÁZEV ZÍSKALA PRO SVÉ ZEMITÉ BARVY, KTERÉ SE VÝBORNĚ HODÍ DO PŘÍRODNÍHO PROSTŘEDÍ ZAHRADY A NECHÁVAJÍ VYNIKNOUT V NICH VYSAZENÉ ROSTLINY.

Sérii v barvě vulkano (hnědá hlína) a vulkano graffiato (ozdobná úprava kraje nádoby) tvoří nádoby různých velikostí a tvarů – od jednoduchých vyšších váz po širší, objemnější mísy se stěnami zdobenými vrubováním. Nabídka zahrnuje také truhlíky a samozřejmě misky pod všechny typy keramiky.

Produkty společnosti Keramika H+M Litoňoř jsou určeny pro široké použití v exteriéru i interiéru, přičemž hodnota se opírá o vlastnosti použitého materiálu – je přírodní, zcela ekologický a díky tomu při použití velmi příjemný.





**Na slimáky
účinné,
k přírodě
šetrné**



Při náhodném
požití granulí je neškodný
pro ježky a domácí
zvířata!



Ferramol® Přípravek proti slimákům

- účinná látka na přírodní bázi
- odolný proti vodě
- neškodný pro domácí zvířata



Zahrada
v souladu s přírodou

www.neudorff.cz

Distributor:



www.agrocs.cz

Jak na krtka v zahradě

Důležité je vědět, že krtek je hmyzožravec, tudíž nerad přijímá jakékoli nástrahy. Pravidelně obnovuje svůj komplex chodeb, aby byl neustále průchozí, takže rozhrabování krtinců je zbytečné. Krtek špatně vidí, ale má velice dobře vyvinutý čich. Pokud si to všechno uvědomíme, jsme schopni proti krtkům i úspěšně zasáhnout. **Bros nástraha na krtky** jsou rodenticidem ošetřené tobolky obilí, kousků ovoce a larvy bource morušového, které se aplikují do čerstvých krtinců.



V okamžiku, kdy krtek obnovuje chodbu, narazí na ošetřené larvy bource a rád si na nich pochutná. Tato nástraha je díky doplnění o obilí a kousky ovoce lákavá i pro hryzce vodního. Další variantou řešení krtčího problému je aplikace přípravku **KarbideX**. Z granulí vhozených do chodby se díky vlhkosti uvolňuje plyn, který zaplní krtčí chodby a krtka významně eliminuje.



KDYŽ UVIDÍ ZAHRÁDKÁŘ NA SVÉ ZAHRADĚ ZNÁMÉ HROMÁDKY, VĚTŠINOU SE HO ZMOCNÍ POCIT ZOUFALSTVÍ A BEZMOCI. ZASE TU MÁM KRTKA. A ZAČNE VYMÝŠLET, JAK SE NEVÍTANÉHO HOSTA CO NEJDŘÍVE ZBAVIT. NĚKDY SE TO DAŘÍ, JINDY JE TO TRÁPENÍ.



Jak jsme si řekli v úvodu, krtek má velice dobře vyvinutý čich a dobře na něho fungují různé repelenty. **Bros tekutý přípravek na krtky** obsahuje levandulový olej, který krtka intenzivně odpuzuje. Je třeba ale mít na paměti, že musíme olej nalít na několik míst, kde se krtek vyskytuje (účinkuje až dva měsíce) a odpuzovat ho systematicky směrem ven ze zahrady. Pozor – často se při vyhánění krtků chybje právě v tom, že se ho snaží zahrádkář vyhnat například proti hluboké podezdívce plotu, kterou krtek nedokáže podhrabat, a tak mu nezůstane nic jiného než vyrazit proti nepříjemnému zápachu. Potom se celá aplikace mine účinkem.

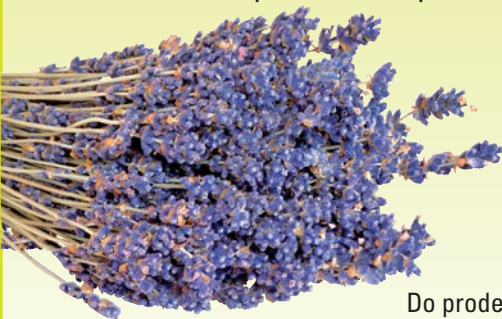
Podobně se pracuje také s elektrickým odpuzovačem krtků **Bros sonic**. Umístí se na místa, kde se krtek vyskytuje (zapraví se například do trávníku v zahradě) a díky pravidelným zvukovým impulsům krtka plaší. Pokud chcete vyměnit baterie, stačí jen odšroubovat víčko. Při sečení trávníku jej nemusíte odstraňovat, pokud jste ho samozřejmě zapravili dostatečně hluboko.

S krtkem lze bojovat různými způsoby, jen nesmíme neustále zapomínat na jeho přirozenost a využívat jí ve svůj prospěch. A určitě se vyplatí i možnosti ochrany kombinovat.



Bruma páska vždy po ruce

- pevné spojení při vyvazování rajčat, stromků a dalších rostlin
- skvěle poslouží při svazkování zeleniny a rostlin k sušení
- udrží rostliny u podpory i při silném větru
- díky své šířce nezaškrcuje ovazované rostliny
- vždy po ruce díky speciálnímu držáku na pásek
- možnost opakovaného použití



Do prodejen Sdružení zahradnických center dodává

 ZC s.r.o.
VELKOOBCHOD

Koncentráty
v balení
až na 1 350 m².

ROUNDUP[®] AKTIV

NEPŘÍTEL PLEVELŮ

- Biologicky odbouratelný
- Přijímán zelenými částmi rostlin
- Velmi snadné použití
- Nepůsobí na semena v půdě
- Bezpečné a přesné dávkování



www.roundup-garden.cz

Praktické balení
k okamžité aplikaci.



ROUNDUP[®]. NIČÍ PLEVEL I S KOŘENY!

Hnojivo + Selektivní herbicid + Zeolit = TRAVIN – PERFEKTNÍ TRÁVNÍK

I takto by mohla vypadat rovnice vedoucí k tomu nejlepšímu trávníku. **TRAVIN** trávníkové hnojivo se selektivními herbicidy je hnojivo moderního typu určené pro všechny typy trávníků. Obsahuje tři důležité složky: **hnojivo** – podpoří okamžitý růst trav, **selektivní herbicidy** – zajistí trávník v bezplevelném stavu, a **Zeolit** – provzdušní půdu a poutá na sebe živiny, které postupně uvolňuje do půdy. Zeolit také upravuje pH půdy, čímž zabraňuje růstu plevelů v trávníku. Všechny tyto složky jsou důležitými přísadami k tomu, aby rovnice mohla být úplná. Takže zatímco tráva po aplikaci TRAVINU utěšeně roste a krásně se zelená, pampelišky, sedmikrásky, šťovík, jitrocel a další drobné nežádoucí plevely nemají šanci.

Použití TRAVINU je velmi jednoduché a rychlé. Aplikuje se rozhozem na travnatou plochu a jeho účinek se projeví okamžitě. Nejprve se začnou uvolňovat živiny a následně selektivní herbicidy.



- **Moderní způsob likvidace nežádoucích plevelů**
- **Trávník dokonale vyživí a Zeolit zároveň aktivuje a provzdušňuje půdu**
- **Granule se nerozpouštějí ve vodě, ale sypou se přímo do trávníku**

Pro použití na malé plochy se dodává TRAVIN v 0,8 kg dóze s praktickým sypátkem usnadňujícím aplikaci. Pro ošetření větších ploch jsou k dostání balení 4 kg, 8 kg a 20 kg.

www.floria.cz



Fišer – zahradnické centrum Vás zve na další **farmářské trhy**

- 9. června
- 14. července
- 18. srpna
- 15. září
- 13. října
- 10. listopadu
- 15. prosince

vždy od 13 do 18 hodin

pekařské výrobky, výrobky z rakytníku, bio suroviny a bio výrobky, med a výrobky z medu, víno, zvěřina a zvěřinové klobásy, uzeniny, mošty



Farmářské trhy se budou konat vždy od 13 do 18 hodin na parkovišti před zahradnickým centrem

Barevné léto u Šebrově



prostory zahradnického centra v Šebrově **25. června - 30. září**

Během léta si můžete prohlédnout ukázkové výsadby letniček a balkonových rostlin v nádobách i volně na záhonech. Bude prezentován sortiment rostlin, který je námi každoročně nabízen. Možná bude prohlídka produkčních ploch mečků, lilií, jiřin a chrysanthém.

V areálu budou i nádoby osázené sortimentem stále oblíbenější roubované zeleniny.

Od 25. června až do 24. září bude každou sobotu od 15:00 organizována prohlídka areálu zahradnictví s doprovodným výkladem.

Stav porostu a ukázkových výsadeb bude aktuálně prezentován na webových stránkách

www.zahradnictvisebrov.cz

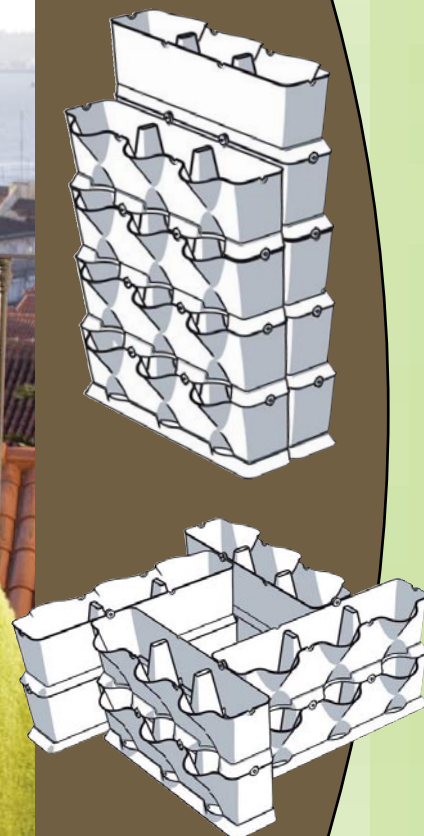
Král mezi trávničky

Travní směs Král trávniček se zeolitem je exkluzivní travní směs moderního typu, určená k založení kvalitního a odolného trávníku s nezvykle nízkými nároky na údržbu a přesto reprezentativním vzhledem. Je složena ze špičkových odrůd trav, které jsou tím nejlepším z evropské pěstitelské produkce. Odpovídá nejmodernějším trendům pěstování a péči o travnaté plochy v zahradách a okolí rodinných domů. Špičkové travní odrůdy zaručují, že během několika málo týdnů vyroste kvalitní trávník schopný zátěže. Trávník se již v dalších fázích růstu vyznačuje hustým, pružným a měkkým drnem. Zeolit v travní směsi na sebe ihned po výsevu váže vodu a rozpustné živiny, které potom do půdy postupně uvolňuje podle potřeby rostlin. Zlepšuje bilanci dusíku v půdě – snižuje ztráty dusíku vyplavováním do spodních vod (šetří životní prostředí). Má příznivý účinek na vodní režim půdy – poutá vodu a následně ji uvolňuje. Navíc provzdušňuje půdu a napomáhá tak tvorbě zdravých kořenů trav. Zeolit se před výsevem smíchá s travními semeny a rovnoměrně oseje na připravenou plochu. Jemná struktura Zeolitu usnadňuje rovnoměrnou aplikaci a dobré promíchání se semínky travního osiva. Při standardní péči si trávník udrží sytě zelenou reprezentativní barvu po celé vegetační období.



Vypěstujte si vlastní zeleninu a sezónní rostliny v pohodlí vašeho domova

Jako první Vám přinášíme možnost vypěstovat si vlastní úrodu přímo doma v obýváku, na terase, nebo kdekoli Vás napadne.



Díky truhlíkům Minigarden si nyní můžete vychutnat všechny vaše oblíbené pokrmy, které si navíc vypěstujete sami přímo u vás doma. Okořeňte si jídlo vlastními bylinkami a použijte vlastní zeleninu, když připravujete své oblíbené recepty.

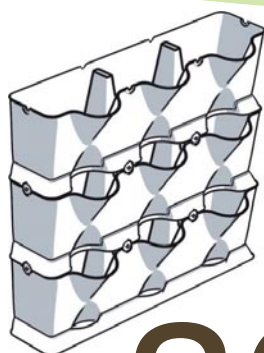


U čeho si nejlépe odpočnete?



Existuje jen několik aktivit, které nám dodávají tolik radosti, jako péče o vlastní zahrádku. Dokonce i během nejvíce stresující dnů může práce na Vaší zahrádce, uvolnit tělo i mysl a přispět k obnově Vaší pozitivní energie. S Minigarden si nyní můžete vychutnat požitky ze zahradničení a pěstování na terase, balkonu nebo v jakékoli místnosti vašeho domu či bytu. A jaký je lepší způsob jak vyzdobit Váš dům, než živými rostlinami a barevnými květy?

Zalévání rostlin je velmi důležité, ale příliš mnoho vody škodí. Přebytek vody způsobí, že kořeny začnou hnit a rostlina pomalu umírá. Zalévat se proto doporučuje v dopoledních hodinách, nebo později večer, aby se zabránilo nadměrným ztrátám vypařováním. S Minigarden tento problém lze vyřešit mnohem jednodušším způsobem. Minigarden byl navržen s inovativními drenážními kanálky. Tato funkce zajišťuje odvod přebytečné vody drenážními kanálky ve spodní části jednotlivých pater truhlíků. Tím zajistíte rostlinám ideální zálivku a bohatý růst. Truhlíky je možné také připojit na centrální zavlažování pomocí předem připravených děr.



Cena pro Vás
v našich
zahradnických
centrech:

Set 3 truhlíků

890,-

Goji Berry - nejzdravější ovoce

KUSTOVNICE ČÍNSKOU ZNÁ MÁLOKDO, STEJNĚ JAKO JEJÍ PLODY, MALÉ ČERVENÉ BOBULE, KTERÉ HRÁLY ÚSTŘEDNÍ ROLI V ČÍNSKÉ MEDICÍNĚ PO TISÍCE LET. AŽ PŘED NEDÁVNEM ALE VĚDCI ZJISTILI, ŽE JSOU JEDNÍM Z NUTRIČNĚ NEJBOHATŠÍCH OVOCÍ NA SVĚTĚ. MIMOŘÁDNÉ ZDRAVÍ PROSPÍVAJÍCÍ ÚČINKY TOHOTO OVOCE PŘÍČITAJÍ PŘEDEVŠÍM ZVLÁŠTNÍM DRUHŮM POLYSACHARIDŮ OBSAŽENÝCH V PLODECH.



Kustovnice čínská pochází z Dálného Východu – Číny, Tibetu a Mongolska. Původně rostla divoce ve volné přírodě ve vysokých nadmořských výškách, po objevení léčivých schopností jejích plodů se však začala kultivovat a pěstovat na planinách Číny a jejím rozšíření do celého světa tak již nic nebránilo.

Plody kustovnice nazývané Goji Berry vynikají vysokými nutričními hodnotami. Podle staré čínské medicíny prodlužují život až o několik let! Určitá nadšázka je dána prokazatelným vysokým obsahem polysacharidů a 19 druhů aminokyselin včetně všech osmi nezbytných pro život, což je unikát – žádná jiná rostlina se touto vlastností pochlubit nemůže. Goji Berry výrazně zlepšují imunitní systém a obranyschopnost organismu; díky obsahu kompletního spektra antioxidantů včetně beta-karotenu a zeaxanthinu podporují zrak a jsou nejlepším zdrojem karotenoidů ze známých potravin.



Podle vědeckých studií je dlouhodobá konzumace plodů kustovnice mimořádně příznivá pro lidský organismus. Pomáhá snižovat cholesterol, léčí migrény, potlačuje nespavost, pozitivní účinky byly zjištěny také při léčbě leukémie. Podíl vitamínů a proteinů obsažených v Goji Berry je vyšší než ve většině běžných potravin. Goji Berry nevydrží čerstvé obvykle více než dva dny, proto se jen výjimečně prodává v syrovém stavu. Obvykle je můžeme najít v obchodech se zdravou výživou jako sušené ovoce, případně ve formě kapslí nebo prášku.

Nejlepší je ale samozřejmě čerstvý, právě utržený plod. Chcete-li si vyzkoušet účinky plodů kustovnice sami na sobě, máte možnost – Goji Berry jsou novinkou v našich zahradnických centrech.



Křišťálově čistá voda – souhra náhod, nebo dokonalá péče?

LÉTO SE KONEČNĚ BLÍŽÍ A S NÍM I DOBA LETNÍCH RADOVÁNEK, OPALOVÁNÍ A KOUPÁNÍ, AŽ JIŽ VE VODNÍCH NÁDRŽÍCH NEBO DOMA V BAZÉNU. NEZÁLEŽÍ NA TOM, ZDA MÁME BAZÉN NADZEMNÍ ČI ZAPUŠTĚNÝ. KAŽDÝ Z NICH VYŽADUJE DOSTATEČNOU PÉČI A ÚDRŽBU, ABY VODA ZŮSTALA PO CELOU KOUPAČÍ SEZÓNU ČISTÁ A PRŮZRAČNÁ A KOUPÁNÍ PRO NÁS BYLO PŘÍJEMNÝM ZÁŽITKEM, KTERÝ NÁM PŘINESE OSVĚŽENÍ V PARNÉM LÉTĚ.

Před každým novým napuštěním vody musíme bazén, jeho stěny a dno, důkladně vyčistit od všech mechanických nečistot přípravkem **Laguna Clear**.

Po naplnění bazénu vodou a následném zprovoznění filtrace odstraníme na hladině plovoucí a na dně usazené nečistoty. Pomocí **testeru** změříme pH vody a podle naměřených hodnot upravíme na 6,8-7,6. Pro zvýšení hodnoty pH použijeme přípravek **Laguna pH plus**, pro snížení přípravek **Laguna pH minus**.



Po upravení hodnoty pH přidáme přípravek **Laguna Ca**, který stabilizuje tvrdost vody a poté přistoupíme k šokové dezinfekci pomocí rychlorozpustných dezinfekčních přípravků **Laguna chlor šok** nebo **Laguna modrý šíp**.



Pro zajištění kvalitní bazénové vody během celé sezóny je důležité neustále sledovat hodnoty pH a používat pomalu rozpustné tablety **Laguna mini tablety**, **Laguna chlorové tablety**, **Laguna Triplex tablety** nebo **Laguna Quatro tablety**. Pravidelně používáme také přípravek **Laguna ALG**, který zabraňuje tvorbě řas.



K ošetření vody můžeme použít nejen přípravky vyrobené na bázi chloru, ale také přípravky obsahující aktivní kyslík, které jsou velmi šetrné k dětské pokožce. Jedná se o přípravky řady **Laguna OXI**, které jsou biologicky odbouratelné a nezatěžují životní prostředí. Přípravky se přidávají přímo do bazénu a to i malých (dětských)

bez filtračního zařízení. Po krátkém promíchání bazénové vody můžeme použít vodu ke koupání. Takto ošetřená voda není cítit chlorem, nedráždí oči, sliznice a kůži, což jsou značné výhody oproti vodě ošetřené chlorovými přípravky.

Řada Laguna OXI obsahuje dva přípravky a to dezinfekční přípravek **Laguna OXI junior**, který působí proti tvorbě a růstu řas a **Laguna OXI šok** pro první a pravidelnou šokovou dezinfekci vody.



Při ošetřování vody postupujeme stejným způsobem jako u přípravků chlorových. Musíme mít na paměti, že nesmíme za žádných okolností kombinovat kyslíkovou dezinfekci s chlorovou. Přípravky řady OXI však můžeme kombinovat s přípravky na úpravu vody pH (Laguna pH plus, Laguna pH minus), stabilizaci tvrdosti vody (Laguna Ca) a vyvločkování nečistot (Laguna flokul ultra).

Věříme, že při správném použití chemických přípravků bude vaše voda vždy křišťálově čistá.

Koberce na sluníčko

V MINULÉM ČÍSLE ZPRAVODAJE JSME SI PŘEDSTAVILI ZAJÍMAVÉ DRUHY ROSTLIN PRO VYTVOŘENÍ PŮDNÍHO POKRYVU VE STÍNU, NYNÍ BUDE POZORNOST PATŘIT PŮDOPOKRYVNÝM ROSTLINÁM VHODNÝM NA OSLUNĚNÉ STANOVIŠTĚ.

Pro místa s dostatkem slunečního svitu je nabídka půdopokryvných druhů ještě mnohem bohatší než je tomu u rostlin stínomilných. I při výsadbě těchto druhů platí ovšem stejná tři zlatá pravidla, která vedou k úspěchům a následné radosti ze zahrady (viz rámeček).



Juniperus procumbens 'Nana'

Jehličnany

Pro vytvoření půdního pokryvu na slunném stanovišti můžeme použít zajímavé trvalky, ale výborné možnosti nabízejí i některé dřeviny. Z jehličnanů patří asi k nejlepším druhům pro tento účel nízké, těsně nad zemí rostoucí jalovce, zejména různé odrůdy druhu *Juniperus horizontalis*, jako například odrůda 'Wiltonii', 'Ice Blue' nebo 'Blue Chip'.

Velmi působivý je také lehce namodralý *Juniperus squamata* 'Blue Carpet' či zelený

Tři zlatá pravidla pro pěstování půdopokryvných rostlin

- **Vysazujeme do důsledně odplevelené půdy.** Prorůstání vytrvalých druhů plevelů je nehezké a dodatečně i velmi těžko řešitelné.
- **Dbáme na dobrou přípravu půdy ještě před výsadbou.** I když mnoho druhů není příliš náročných, dobrá příprava půdy zabezpečí jejich rychlý růst a vysokou vitalitu.
- **Vysazujeme dostatečný počet rostlin.** Mezery mezi rostlinami se musí zaplnit co nejdříve. Čím déle to bude trvat, tím vyšší budou nároky na údržbu místa, zejména boj proti plevelům.

Juniperus procumbens 'Nana'. Jalovce milují a přímo vyžadují velké množství světla, jinak jsou to rostliny vesměs velmi skromné a přizpůsobivé.

Z jehličnanů stojí za zmínku ještě *Microbiota decussata*. Tato sibiřská rostlina, mimochodem zvyklá na velmi drsné podmínky i zacházení, stojí zatím tak trochu na okraji zájmu. Je to snad proto, že mladé rostliny působí v květináči trochu moc obyčejně – ve volné půdě však vytvoří půvabné, stálezelené porosty rozkládající se na ploše kolem 30 cm nad zemí.



Juniperus horizontalis 'Blue Chip'

Listnaté keře

Sortiment listnatých keřů je pro tyto účely také velmi pestrý. K tradičním druhům se určitě počítají různé druhy nízkých skalníků, které už svým jménem naznačují, jak skromné tyto rostliny vlastně jsou.

Pro pokrytí půdy lze použít i popínavé druhy dřevin, které, pokud nemají vertikální oporu, rostou velmi bujně i po půdním povrchu. Pro tyto účely se hodí například přísavníky (*Parthenocissus*) nebo zimolezy (*Lonicera*).

Pro pokrytí povrchu půdy lze velmi úspěšně využít i celou řadu nižších druhů vzpřímeně rostoucích keřů. Pro tento účel lze použít různé nízké druhy tavolníků, mochen a v nejteplejších a suchých půdách třeba i oblíbenou levanduli. Tyto druhy keřů se musí pro tyto situace vysazovat v hustém sponu a také bude velmi prospěšné, pokud

se minimálně jednou za rok poměrně radikálně seříznou. Tento zásah zabezpečí rostlinám náležitou hustotu a působivý vzhled.

Z méně obvyklých druhů zaslouží pozornost nepříliš nápadný kultivar svídy výběžkaté – *Cornus stolonifera* 'Kelsey Dwarf'. Tato rostlina s čistě zelenými listy dorůstá do velikosti 40 – 50 cm. Tvoří velké množství listů, které vytvoří nad povrchem půdy hustý porost, pod nímž plevel nemá naději na přežití. Navíc tento druh tvoří velké množství velmi jemných kořenů, které jsou schopné za krátkou dobu zpevnit svah a ochránit půdu před erozí.

Trvalky

Také mezi trvalkami najdeme mnoho zajímavých řešení. K nejlepším patří například některé druhy kakostů (*Geranium macro-*

rhizum, *Geranium x cantabrigiense*), které za krátkou dobu dovedou v dobrých podmínkách vytvořit hustý, zelený koberec. I když tyto druhy také velmi pěkně kvetou, nejhodnotnější jsou jejich listy, které rychle přináší očekávaný efekt.

Z trvalek si ještě představíme mochničku – *Waldstenia*. Tato nenáročná rostlina se snadno rozrůstá po povrchu půdy a decentně ji zdobí. Kveté sice jenom krátce, ale v tu chvíli se původně zelený koberec přebarví do zářivě žlutých odstínů slunce. Výčet trvalek vhodných pro půdní kryt by mohl být ještě mnohem bohatší, zapomenout bychom neměli ani na novozélandský rod *Acaena*, který tvoří jenom několik centimetrů vysoký kobereček.

Text a foto
Ing. Pavel Chlouba



Krásné a zdravé růže



Místo pro výsadbu volíme především slunečné, protože slunce napomáhá dobrému vývinu květů a omezuje výskyt houbových chorob růží. Před výsadbou doporučujeme ponořit květináč i s růží na zhruba 30 minut do vody, případně alespoň po výsadbě vydatně zalít. Nadále pak růžím i obecně rostlinám po výsadbě dopřáváme vydatnější závlivu s ohledem na aktuální počasí.

Pro dobrý vývin růží doporučujeme použít pro výsadbu speciální substrát pro růže, případně promíchat půdu se zahradnickým kompostem. Dvakrát až třikrát za rok přihnojíme, nejlépe opět speciálním hnojivem pro růže.

Všechny růže od firmy David Austin Roses jsou šlechtěny i s ohledem na jejich odolnost vůči chorobám a škůdcům, takže pokud zvolíme správné místo výsadby a o růže se budeme následně pečlivě starat, budou rostliny velmi odolné. Samozřejmě preventivní postřik růžím pomáhá tyto problémy lépe překonat.

Řez růží provádíme během března až po silných zimních mrazech. Keřové růže David Austin je vhodné seřezávat pouze o jednu třetinu oproti klasickým keřovým růžím, které seřezáváme hlouběji. Velké

RŮŽE OD FIRMY DAVID AUSTIN ROSES VÁM V NAŠICH ZAHRADNICKÝCH CENTRECH NABÍZÍME V KVĚTINÁČÍCH, PROTO JE MŮŽETE VYSAZOVAT BĚHEM CELÉHO VEGETAČNÍHO OBDOBÍ, TEDY OD JARA DO PODZIMU. POKUD DODRŽÍTE NĚKOLIK NEJDŮLEŽITĚJŠÍCH ZÁSAD, BUDOU TYTO RŮŽE, JEDNY Z NEJKRÁSNEJŠÍCH NA SVĚTĚ, ZDOBIT I VAŠI ZAHRADU.

květy těchto růží totiž musí být neseny silnějšími stonky a pokud bychom rostlinu každý rok seřízili na krátko, nové výhony by měly tendenci se pod tíhou květu ohýbat a celá rostlina by se tak rozklesávala.

Můžete se také setkat s tím, že jednu odrůdu růže nabízíme jako keřovou a zároveň popínavou. Není to omyl. Některé odrůdy David Austin mají tuto vlastnost. Hlavní rozdíl je v zapěstování a následné péči. Zazimování je podobné jako u klasických růží, tj. na zimu zakrýváme spodní část rostliny. Pokud jsou hlášeny opravdu silné mrazy, doporučujeme růže zakrýt celé. Přes léto nezapomeňte odstraňovat odkvetlé květy – rostlině tak umožníte lépe nasazovat na nový květ.

Jan Chládek

Chládek – zahradnické centrum



'Harlow Carr'



'Gertrude Jekyll'



'Elegantlyne'



'Munstead Wood'



Chládek
Zahradnické centrum

POŘÁDÁ

PRODEJNÍ

VÝSTAVU RŮŽÍ

2011
22. - 26. ČERVNA

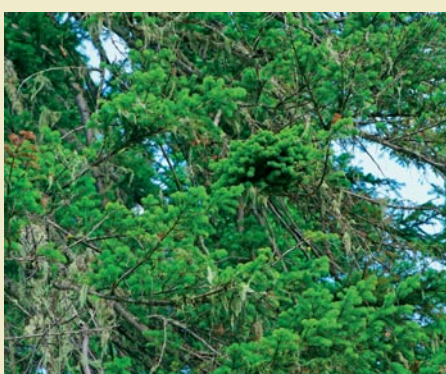
SOUČÁSTÍ VÝSTAVY BUDE KŘEST
NOVÉ ODRŮDY RŮŽE OD VÝZNAMNÉHO
PĚSTITELE KORDES, KTEROU POKŘTÍ

V 15 HODIN DNE **25.6. 2011**

ČESKÁ ZPĚVAČKA **MARIE ROTTROVÁ**

VSTUP VOLNÝ

Čarověňík: stromek s nádechem magie



Pravda je sice prozaičtější, ale o nic méně zajímavá. Čarověňíky vznikají samovolnou mutací (obvykle v jediném pupenu), která může být vyvolána například vírem nebo houbou. Změna v DNA se projeví odlišným vzhledem větví, které ze zmutovaného pupenu vyrostou. Často mají zkrácený růst, tvoří husté shluky, někdy bývají bizarně pokroucené, jindy zase jejich listům chybí zelené barvivo, takže jsou žluté, bílé nebo panašované. Při pohledu do koruny obvykle vidíme hustou kouli: jako by tam nahoře rostl „strom na stromě“.

Po nich pasou sběratelé čarověňíků: lidé, kteří chodí s hlavami obrácenými vzhůru, aby jim neunikla žádná z hříček přírody ukrytých ve větvích. Získat nalezený čarověňík bývá dobrodružství. Někdy stačí jen vylézt nahoru, jindy ale přijdou k užitku kovové stupačky, jaké se používají při šplhání po telegrafních tyčích. A když se čarověňík kývá na vzdáleném konci tenké větve, nezbyvá než vzít do rukou pušku a pokusit se aspoň několik větviček sestřelit.

Získání čarověňíku je ale teprve první krok. Ten další – často ještě obtížnější – je udržet ho při životě. Ne vždy se to podaří. Zmutované chuchvalce totiž získávají všechno, co potřebují, od mateřského stromu, někdy však nejsou schopny samostatného života – třeba proto, že jim chybí

UŽ SAMO SLOVO
ČAROVĚŇÍK VYVOLÁVÁ
PŘEDSTAVU ČAR
A KOUZEL. NAŠI
PŘEDKOVÉ SI TOTIŽ
VZNIK PODIVNÉHO
„STROMU NA STROMĚ“
NEUMĚLI VYSVĚTLIT
JINAK NEŽ ZÁSAHEM
MAGICKÝCH SIL.



Jörg Kohout s čerstvým úlovkem

zelené barvivo. Každý přírůstek do sbírky čarověňíků si tak žádá zvláštní péči. O to větší je ale radost z toho, že se povedlo ho udržet naživu.

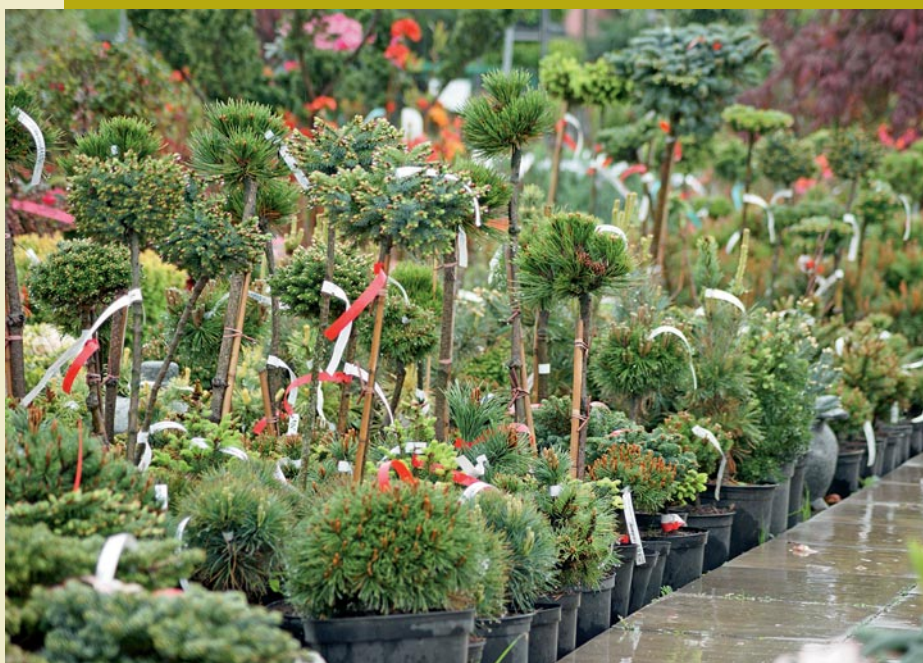
Výsledek je zajímavý i krásný zároveň. Každý čarověňík je totiž novou rostlinou – někdy nápadně podobnou mateřské, jindy značně odlišnou. Může být raritou ve specializované sbírce, ale také základem vynikající zahradní odrůdy, kterou vyšlechtila sama příroda. S čarověňíky – nebo spíše jejich potomky – se tak setkáváme častěji než tušíme: byl tak získán například známý kuželovitý kultivar smrku sivého *Picea glauca* 'Conica'.

Naše zahradnické centrum úzce spolupracuje s jedním z předních německých sběratelů a objevitelů čarověňíků Jörgem Kohoutem, který cestuje po celém světě a sbírá, množí a testuje desítky nových čarověňíků. Výběr z těch nejlepších kousků, které ob stojí v celé několikaleté anabázi testování a uvádění na trh, vám budeme pravidelně nabízet v našem zahradnickém centru. Zaručujeme vám, že s rostlinami od tohoto exkluzivního dodavatele budete v Čechách a na Moravě prvními šťastnými majiteli nejnovějších odrůd.

V dalším vydání se zaměříme na využití čarověňíků a na péči o ně.

Ing. Štěpán Šmerda
Zahradnictví Líbeznic





Pinus flexilis 'Woodland'



Pinus mugo var. pumilio



'Maruschka'



Picea engelmannii 'Hobo'



**SLEVA
20 %**

na všechny rostliny
po dobu trvání
akce



www.zahradalisy.cz



Nyní otevřeno
každý den
8-18 hod



POHÁDKOVÝ VÍKEND V ZAHRADĚ LISÝ

Dětské představení pražského divadelního
souboru Ludvík v neděli 28.8. od 15 hod.

Vstup zdarma

- Soutěže pro děti s pohádkovými bytostmi (26. - 28.8.)
- Autogramiáda Václava Větvičky (26.8. od 12 do 16 hod)
- Floristická show - E. Lisá (27.8. 10-12 hod a 14-16 hod)
- Program pro děti

26.-28.8.2011

ZAHRADA LISÝ



Zahradnictví Fišer

– jak to vlastně začalo

NA TĚCHTO STRÁNKÁCH VÁM BUDEME NOVĚ PŘEDSTAVOVAT HISTORII NAŠICH ZAHRADNICKÝCH CENTER. POKUD TO BUDE MOŽNÉ, DOPLNÍME JI AUTENTICKÝMI FOTOGRAFIEMI A VZPOMÍNKAMI PAMĚTNÍKŮ. VĚŘÍME, ŽE VÁS TENTO MÉNĚ TRADIČNÍ POHLED NA NAŠE ZAHRADNICTVÍ ZAUJME.

Na plzeňském předměstí Roudná v zahradnictví u Zwiklů se vyučil zahradníkem můj pradědeček Rudolf Fischer, jehož rodina pocházela z Chebu. Když se roku 1886 vrátil z vojny, založil nejprve zahradnictví u Pergálů v Rybářské ulici a oženil se s dcerou zahradníka Waltera, Františkou. Mladí a chudí zahradníci si pronajímali části pozemků, na kterých pěstovali nejen zeleninu, ale i květiny, léčivé rostliny a koření. Ve svém bytě prováděli rovněž vazbu květin. Mladý zahradník si vždy hledal pro svou profesi ženu, která již tuto práci znala a vyznala se v prodeji na zahradě i na trhu. V té době nebylo zvykem, aby začínající zahradníci trvale zůstávali na jedné zahradě. Byli v pachtu a když se se současným majitelem nedohodli na výši nájemného, stěhovali se jinam.

Na přelomu 19. a 20. století prožívalo s rozvojem Plzně konjunkturu i zahradnické ře-



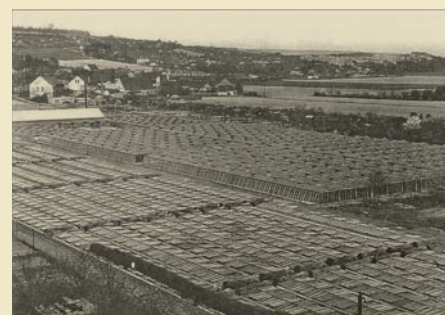
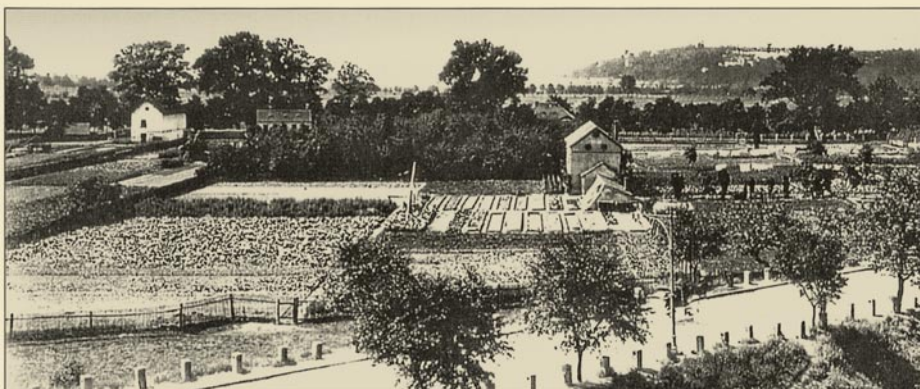
meslo. V té době se pradědeček Rudolf přestěhoval s rodinou na pozemek pod Lochotínem, kde je dnes areál plzeňské ZOO. V domě na zahradě, kde měla pradědečkova rodina pronajatý byt, se roku 1896 jako páté dítě narodil můj dědeček Rudolf.

Začátek nového milénia s sebou přináší další stěhování, tentokrát do ještě výhodnější zahrady v Lochotínské ulici 58. Kromě zahrady si pradědeček pronajal také velmi slušný domek doplněný skleníkem s kanálovým topením.

Většina výpěstků se prodávala na středech- ních a sobotních trzích, které se konaly na náměstí. Příprava na trh byla záležitostí vý- hradně pro zahradnice, které se také mu- sely vyznat v obchodě. Zelenina musela být vypraná, naprosto čistá, roztříděná podle druhů a svázaná do svazků. Na trh se vozila tratary, později i koňskými povozy. Tratary i povozy uměli zahradníci mistrně nakládat. Musela vyniknout barva a kvalita zboží, ale tratar či povoz musel být také dobře vyvážen, aby se dobře vezl. Protože se chodilo na trh i v zimě, na zahradě se zbudoval zahradnický krecht, kam se pečlivě ukládala mrkev, celer, petržel, kedlubny i ka- pusta. Toto zboží se potom vypralo a vozilo v zimě na trhy. Cibule se skladovala na půdě domu a na trh se vozila ve svazcích.

Dědeček Rudolf se vyučil zahradníkem u svého otce a po návratu z fronty a zajetí v Rusku si v roce 1923 také propachtovat zahradu pro svou živnost v místě, kde dnes máme naši firmu. Oženil se s Marií Novákovou a v roce 1929 se jim narodil můj otec Ludvík, o tři roky později jeho sestra Ludmila.

Zahradníci se za první republiky již začali specializovat na různé činnosti. Dědeček Rudolf pěstoval široký sortiment zeleniny, který se hlavně prodával na trhu. Pro ze- leninu ale k němu jezdili také velkoobchod- níci, kteří zboží dováželi do lázeňských měst západních Čech. Mimo pěstování ze- leniny se dědeček věnoval i pěstování růží, které bylo spíše jeho zálibou.



V té době pracovalo v dědečkově živnosti tři až pět lidí: on, jeho žena, zahradník, pomocná síla a učedník. Samozřejmě již také jeho děti, které podle věku pomáhaly při různých pracích.

Můj otec se vyučil zahradníkem u svého otce, jeho sestra se vyučila vazačkou květin u firmy Šimandl. V roce 1946 začal můj otec studovat na Zemské zahradnické škole v Praze – Ruzyni. V roce 1949 si na



krátkou dobu založil vlastní živnost, za několik let byl ale začleněn do Zahradnických závodů města Plzně, kde s krátkou přestávkou působil do roku 1989. V 50. letech pracoval jako provozní referent pro zahradnictví na KNV. K této práci se dostal díky svým odborným znalostem, které tehdejší národní výbory postrádaly. Zároveň založil ovocný sad s 8 600 stromy ve tvaru ruzyňské palmety, který však musel v roce 1970 ustoupit výstavbě komunikace.

V Zahradnických závodech se otec od roku 1960 podílel hlavně na rozvoji výroby úseku zeleniny jako jeho vedoucí. Po událostech roku 1968 se o mém otci nesmělo hovořit příliš nahlas, svoji pozici si však udržel díky své pracovitosti, odbornosti a zájmu o zahradnickou profesi.

V roce 1969 přivezl z tehdejší NDR metodu roubování okurek na dýni fíkolistou a uplatnil



ji v Zahradnických závodech při velkopěstování okurek hadovek na ploše 45 000 m².

Rodina Ludvíka Fišera a jeho sestry Ludmily Miltové, rozené Fišerové, si v 70. a 80. letech minulého století přivydělávala pěstováním tehdy nedostatkových zahradnických produktů. Na záhumenkách se u nás pěstovala rychlená pažitka, nať kadeřavé petržele, sazenice zeleniny, sazenice růží, květiny k sušení, roubované okurky, rajčata, okurky nakladačky.

V roce 1989 jsem již společně se svými rodiči obnovila tradici zahradnictví Fišer, které během 20 let prošlo různými změnami. Od zahradnické výroby jsme přešli k zahradnickému obchodu, který nabízí velmi široký sortiment zboží. Na provozu zahradnického centra se dnes se mnou podílí hlavně můj syn Přemysl Otto.

Zahradnictví se i nadále prolíná celou naší rodinou. Můj bratr Vojtěch a jeho syn Vítek se věnují zakládání a údržbě zahrad, také další otcovi bratřenci a jejich děti se věnují zahradnictví.

*Helena Ottová (rozená Fišerová)
Fišer – zahradnické centrum s. r. o.*

Růžový týden

aneb královna květin

v zahradnickém centru Fišer

9. - 16.7. 2011

V těchto dnech vám nabídneme široký sortiment kontejnerovaných růží od neznámějších šlechtitelských firem jako jsou pravé anglické David Austin Roses či Kordes.

AKCE - řezané růže již od 15 Kč/ks

**9.-16. července – sleva 20 %
na veškerý sortiment pro držitele
našich zákaznických karet**



To nejlepší pro grilování

Grilovací brikety jsou vyrobeny z drce-ného dřevěného uhlí, které je spojeno potravinařských pojivem. Vyznačují se delší výhřevností a poskytují rovnoměrný žár. Jejich výhodou je snadná manipulovatelnost. **Dřevěné uhlí** je vyrobeno z tvrdých listnáčů (dub, buk) tradiční technologií při konstantní teplotě.



Při grilování můžeme použít nejrůznější druhy podpalovačů. V nabídce máme na výběr podpalovače pevné, tekuté a gelové. Záleží pouze na nás, kterému z nich dáme přednost.



S PŘÍCHÁZEJÍCÍM LÉTEM SE ZVYŠUJÍ TEPLoty A PRODLUŽUJÍ VEČERY, KTERÉ PŘÍMO VYBÍZEJÍ K POSEZENÍ NA ZAHRADĚ S RODINOU A PŘÁTELI. PŘÍJEMNĚ STRÁVENÝ ČAS U GRILU NÁM USNADNÍ ŠIROKÁ NABÍDKA VÝROBKŮ, KTERÉ NÁM MOHOU PŘI GRILOVÁNÍ POMOCI.



Pevný podpalovač je určen k podpalování uhlí, dřeva, dřevěného uhlí nebo briket. Je vhodný pro zatápění v krbech, kamnech, zahradních grilech, ale i otevřených ohništích. Oheň lze jednoduše rozdělat i bez třísek. Balení obsahuje 40 ks podpalovačů.

Tekutý podpalovač je určen k podpalování pevných hořlavých materiálů jako je dřevěné uhlí. Hoří bez sazí a zápachu. Používá se převážně v zahradních grilech.

Gelový podpalovač Zaručuje ještě snadnější a bezpečnější podpalování. Nestéká z místa podpalu. Hoří 100 % bez sazí a zápachu. Je velice vhodný pro přípravu fondue.

Zajímavou alternativou ke klasickým pevným či tekutým podpalovačům je **podpalovač dřevěný 2v1** ve tvaru odlomitelných dílků. Jeho použití je velmi snadné, rychlé a bezpečné. Obsahuje lisované dřevěné piliny napuštěné parafínem, které jsou na konci opatřeny zápalkou. Škrťátko je součástí krabičky. Používá se v otevřených ohništích, krbech a grilech. Hoří po dobu 15 minut bez zápachu. Balení obsahuje 20 ks podpalovačů.



Zahrada Lisý

PŘEDSTAVTE SI HORKÉ LETNÍ ODPOLEDNE. S ŠÁLKEM DOBRÉ KÁVY ODPOČÍVÁTE V ZAHRADNÍM DOMKU A UŽÍVÁTE SI POHLED NA TRVALKOVÝ ZÁHON, TVAROVANOU BOROVICI NEBO VĚTREM ROZEVLÁTÝ BAMBUS. DO UŠÍ VÁM ZNÍ ŠUMĚNÍ VODY A VAŠI POZORNOST PODVĚDOMĚ PŘITAHUJE PROUD VODY DOPADAJÍCÍ Z FONTÁNY NA HLADINU JEZÍRKA. FANTAZIE? NIKOLIV, REALITA – PŘESVĚDČTE SE V ZAHRADNICKÉM CENTRU ZAHRADA LISÝ V KRÁLOVĚ DVOŘE.

Nově otevřená fontána uprostřed prostoru rozděleného na čtyři různé stylové zahrady je ojedinělým experimentem, kterým se majitelé zahradnického centra snaží zpříjemnit svým zákazníkům nákup a nabídnout jim inspiraci pro tvorbu jejich vlastní zahrady. Ale postupně...

Všechno začalo v polistopadových letech skromným stánkovým prodejem na berounských trzích. Otec současného majitele se totiž svému největšímu koníčku, pěstování rostlin, věnoval s takovým zápalem, že každé jaro dokázal „vyrobiť“ letničky nejen pro celou rodinu, ale i pro stovky zahrádkářů. Postupně se pěstební skleník rozrostl na malé zahradnictví na svažité zahradě rodinného domku v Popovicích. Brzy ale přestalo velkému zájmu zákazníků stačit a bylo třeba se rozhodnout: buď investovat do nákupu pozemku a vybudovat skutečné zahradnické centrum, nebo zahradnictví zavřít a s podnikáním skončit. „Druhou možnost jsme sice brali jako alternativu, ale podvědomě jsme všichni věděli, že správná cesta vede prvním směrem,“ vzpomíná Pavel Lisý.

Nově zakoupený hektarový pozemek u železniční trati se tak postupně začal měnit na zahradnické centrum, které dnes nabízí kompletní sortiment pro péči o zahradu – od živých rostlin přes potřeby pro zahradu

až po dekorace a pokojové rostliny. Velké okrasné jezero s vodopádem ve venkovní zahradě sice netvoří střed prodejní plochy, jak by si možná zasloužilo, ale navazuje přímo na parkoviště, takže pozornosti zákazníků neujde. A to byl záměr: „Už od začátku našeho působení se totiž věnujeme také tvorbě okrasných zahrad,“ komentuje majitel. „Zahradní architektura se s provozem zahradnického centra dobře doplňuje a stává se velmi často, že zákazníci, který si k nám přišel původně nakoupit jen pár rostlin, nakonec vytváříme celou zahradu.“

Zahrada Lisý je od letošního roku členem Sdružení zahradnických center. V průběhu roku pořádá pro své zákazníky několik akcí – mezi nejoblíbenější patří vánoční výstava spojená s ukázkou aranžování a zdobením perníčků či únorová výstava orchidejí.



Zahrada Lisý

Popovice

267 01 Králův Dvůr u Berouna

www.zahradalisy.cz

Otevřeno po-ne 8-18 hod

- inspirace v expozičních zahradách v areálu firmy
- sortiment vzrostlých soliterních rostlin
- realizace a údržby okrasných zahrad a veřejných prostor





Sázet můžete i v létě...

BRABEC ZAHRADNICKÉ CENTRUM

www.brabeczc.cz

• Chrlická 875
664 42 Modřice
Tel.: 547 215 066
Fax: 547 216 979

ZAHRADNICTVÍ LÍBEZNICE

www.zahradnictvilibeznice.cz

• Mělnická 424
250 65 Líbeznice
Tel.: 283 981 844
Fax: 283 980 590

CHLÁDEK – ZAHRADNICKÉ CENTRUM

www.zahradnicke-centrum.cz

• Střešovická 47
162 00 Praha 6
Tel.: 235 351 032
Fax: 235 356 293

FIŠER ZAHRADNICKÉ CENTRUM

spol. s r.o.

www.fiserzahradnictvi.cz

• Lochotínská 42
301 66 Plzeň
Tel.: 377 533 515, 377 539 100
Fax: 377 538 606

FLORA GARDEN s.r.o.

www.floracz.cz

• Boleslavská 1085
294 01 Bakov nad Jizerou
Tel, fax: 326 781 194
• Hradecká ulice 1145
506 01 Jičín
Tel., fax: 493 592 942

ZAHRADNICTVÍ DVOŘÁK A SYN

www.dvorakasyn.cz

• Stanová ulice
415 01 Teplice
Tel.: 417 539 930
• areál zimního stadionu
Rudolická 1700
434 01 Most
Tel.: 476 100 794

FLORACENTRUM FERENČÍK

www.floracentrum.cz

• Pražská ul.
370 01 České Budějovice – Borek
Tel.: 602 779 652
Tel., fax: 387 222 794
• Žižkovo náměstí 118
374 01 Trhové Sviny
Tel.: 386 321 471, 602 779 674

ZAHRADNICTVÍ U KOPŘIVŮ

www.zahradnictvisebrov.cz

• Šebrov 189
679 22 Lipůvka
Tel.: 516 431 735
• Brněnská 154
666 01 Tišnov
Tel.: 549 412 374
• Nám. Svobody 2
678 01 Blansko
Tel.: 516 410 539

ZAHRADA LISÝ

www.zahradalisy.cz

• Popovice
267 01 Králův Dvůr u Berouna
Tel., fax: 311 638 063

AZ GARDEN, s.r.o.

www.azgarden.cz

• Staročernská 200
530 03 Pardubice – Bílé Předměstí
Tel., fax: 466 616 193

