





# ITÁLIE

*Hory, moře, víno a vybrané lahůdky*

Letos vás v každém čísle Zpravodaje zveme na návštěvu některé zahradnický zajímavé země. Představíme vám nejen atraktivní turistické cíle, ale i zahradnické libůstky, typické rostliny, trendy a nezapomeneme ani na gastronomické okénko. A protože je léto za dveřmi, máme pro vás výlet vpravdě prázdninový – Itálii. Jezdíme tam nejen lyžovat, ale také odpočívat k moři, ochutnávat výborná vína a navštěvovat památky. My jsme se ale zaměřili na Itálii zejména zahradnickou.



## Olivy, kam se podíváš

S výjimkou Alp se olivy pěstují snad všude v Itálii, zejména ale na jihu, v Apulii a Kalábrii. Není tedy divu, že Itálie je druhým největším producentem olivového oleje na světě. Olivový olej se získává lisováním oliv za studena (vzniká pak nejkvalitnější panenský olej extra virgin), nebo za tepla (pak vzniká rafinovaný olej, který je vhodnější pro tepelné zpracování).

## Nejkrásnější evropská zahrada

Park paláce Villa d'Este v Tivoli o rozloze 3,5 hektaru byl v roce 2007 oceněn jako nejkrásnější evropská zahrada. Najdete v ní 250 vodotrysků, 60 vřidel, 255 kaskád, 100 nádrží, 50 fontán, 20 teras a 300 bran. Všechny vodní prvky zásobuje vodou z řeky



Aniene 600 m dlouhý tunel pod městem. Architekt P. Ligorio přesně propočítal, kolik vody bude potřebovat, a realizoval vodní park na principu spojených nádob s využitím tlaku vody bez použití mechanického zařízení.

## Nejstarší botanická zahrada

Botanická zahrada v Padově (Orto Botanico di Padova) v Severní Itálii byla založena v roce 1545 a je nejstarší akademickou botanickou zahradou na světě, která je stále na svém původním místě. Zahrada byla založena pro pěstování léčivých rostlin, které produkují přírodní léčiva. Protože často docházelo i přes kruté tresty k nočním krádežím rostlin, byla zahrada později obehnaná kruhovou zdí. V současné době zahrada pokrývá plochu zhruba 22 000 m<sup>2</sup> a je zapsána na seznamu světového kulturního dědictví UNESCO.



## Italská zahrada

Hlavním rysem stylu italské zahrady je převaha architektonických prvků a předpokládáný svažité terén. Zahrádě dominovala budova zpravidla postavená na nejvyšším místě. Nevýznačnější slohovou úpravou je italská terasovitá zahrada a právě ta je také často chápána jako styl italské zahrady. Italská terasovitá zahrada

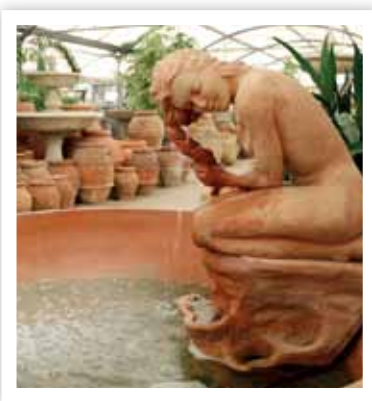
byla rozšířena zejména na kopcích podél řeky Arno v oblasti Florencie.

## Park nestvůr v Bomarzu

V zalesněném údolí u města Bomarzo ve středoitalské provincii Viterbo se nachází manýristický park Sacro Bosco z 16. století vyzdobený kamennými sochami různých nestvůr a mytologických bytostí. Park využíval místní vydatné prameny, které prýštily ze skály v horní části prudkého svahu, a důmyslně vybudovanou soustavou kaskád a bazénů tesaných přímo do skály řízeným samospádem obstarávaly desítky vodotrysků. Park byl po dlouhé době pustnuti obnoven počátkem 20. století a dnes je turistickou atrakcí.

## Tradiční terakotové nádoby

Itálie je spolu s Řeckem kolébkou keramiky, zejména užitkové. Z vypálené hlíny (latinsky terra cotta) se vyráběly nejen cihly nebo střešní krytina, ale také pěstební nádoby, květináče. Nejstarší terakotové sochy bývaly po svém vytvoření sušeny na slunci. Později bývaly vypalovány v popelu otevřených ohnišť a posléze již v pecích při vysokých teplotách, jak je tomu dodnes. Například vypalování při teplotě více než 1000 °C po dobu šesti dnů zajistí terakotovému květináči mrazuvzdornost do - 30 °C.



## Tvarované dřeviny

Umění řezu – ars topiara – vzniklo již v antice zhruba před dvěma tisíci let. Název je odvozen od ozdobného tvarování a stříhání rostlin (topiary), neboť ve starověkých římských zahradách byl zahradník nazýván topiarius. Stříhané cypřiše a zimozrázy plnily funkci jakési živé kroniky. Ze vzrostlých korun cypřišů se tvarovaly lodě, zpodobňovaly lovecké scény a do zimozrázů se stříhala jména významných občanů, hodnostářů. Po pádu Římské říše bylo umělecké tvarování rostlin zapomenuto a objevilo se až v době renesance.

# *Léto plné* **CHUTÍ A VŮNÍ**

Jsou velkým trendem poslední doby. Nenašli bychom asi nikoho, kdo je na zahradě nepěstuje a alespoň v létě nepoužívá v kuchyni. Jsou zdravé a voňavé, pro některá jídla téměř nepostradatelné. Řeč je o bylinkách používaných jako koření. Většina z nich však kromě vůní a specifické chuti nabízí i bonus v podobě léčivých látek. Tak proč nespojit příjemné s užitečným a nevysadit si alespoň základní druhy – když ne do zahrady, tak třeba do většího květináče nebo do truhlíku za okno?

V našem přehledu najdete osm nejčastěji používaných bylinek, které nejsou náročné na pěstování ani péči.



## Pažitka pobřežní (*Allium schoenoprasum*)

**Nároky:** pěstujeme na slunném, vzdušném stanovišti, i v lehké půdě s dostatkem dostupného vápníku, vytrvalá  
**Použití:** do zeleninových salátů a jiných studených pokrmů, zejména pomazánek; významný zdroj vitamínů C, A, B1, B2 a minerálů,  
povzbuzuje chuť k jídlu a má mírné protizánětlivé účinky  
**Náš tip:** pažitka dokáže nahradit sůl a je nepostradatelná při předepsané neslané dietě



## Máta peprná (*Mentha piperita*)

**Nároky:** vysazujeme na slunečné, chráněné místo, do vlhké půdy, špatně snáší sucho a chlad, je vytrvalá, nutná pravidelná závlivka  
**Použití:** nepostradatelná součástí osvěžujícího mojita, na pečené a grilované maso a ryby, do omáček, zeleniny, rýže, bylinkového másla nebo salátů; zlepšuje trávení, tlumí překyselení žaludku a pálení žáhy, inhalace potlačují bolesti hlavy a stres, mátový olej má chladivé účinky  
**Náš tip:** nejvíce éterických olejů produkuje máta při pěstování v blízkosti kopřiv, naopak nedaří se jí v blízkosti heřmánku

## Bazalka pravá (*Ocimum basilicum*)

**Nároky:** pěstujeme na velmi teplém, chráněném místě, dostatečně zaléváme, přeschlá tvoří kožovité listy, náročná na živiny, za vlhkého počasí trpí plísněmi, ideální je proto pěstovat ji v květináči pod střešou, sklízíme těsně před rozkvetem

**Použití:** do polévek, omáček, pizz, těstovin, luštěnin, k rybám a všem druhům masa, spolu s rajčaty a mozzarellou je součástí salátu caprese; povzbuzuje trávicí činnost a podporuje chuť k jídlu, celkově zlepšuje metabolismus, působí proti stresu, zmírňuje bolesti hlavy

**Náš tip:** má stejné nároky jako rajčata – pokud ji pěstujeme v jejich blízkosti, chráníme je před padlím a zvýrazníme jejich chuť



## Majoránka zahradní (*Origanum majorana*)

**Nároky:** jednoletá rostlina, vysazujeme v trsech na teplé místo s živnou půdou, hnojíme organicky, sklízíme před kvetením

**Použití:** do bramborové polévky a jiných bramborových pokrmů, do omáček, těstovin a luštěnin; má silně tišící vliv na nervovou soustavu, zlepšuje činnost trávicí soustavy

**Náš tip:** majoránku přidáváme do jídel až na konci vaření nebo po dovaření, aby nezhořkla



## Petržel kadeřavá (*Petroselinum crispum*)

**Nároky:** pěstujeme nejlépe ze sadby jako dvouletou rostlinu, sklízíme až po zesílení trsu, protože oslabení může petržel zahubit  
**Použití:** k dochucení polévek a salátů; působí močopudně, dezinfikuje, zlepšuje zažívání, podporuje chuť k jídlu, čerstvá obsahuje hodně vitamínu C  
**Náš tip:** je součástí bouquet garni – svazku bylinek (petržel, tymián a bobkový list), který se používá při přípravě vývarů a omáček a před podáváním se vytahuje

## Odborník radí

Mykorrhizní houby pomohou bylinkám nejen s lepším příjmem živin, ale i vody. Tuto pomoc oceníte hlavně v letních měsících.



Veronika Hanková,  
Zahrada Lisý s.r.o.,  
Králov Dvůr

## Rozmarýna lékařská (*Rosmarinus officinalis*)

**Nároky:** písčitohlinitá, spíše těžší půda bohatá na živiny, v našich podmínkách přezimuje jen v nejteplejších oblastech, vhodnější je pěstování v květináči a na zimu přenesení do bytu

**Použití:** vynikající k pečeným bramborám a jakýmkoliv pečeným masům, výborně ladí zejména s jehněčím; prokrvuje trávicí trakt a podporuje tvorbu žluči, zlepšuje psychickou i fyzickou kondici, odstraňuje pocity únavy a vyčerpanosti, ve formě masti ulevuje od bolesti kloubů a revmatu

**Náš tip:** louhováním čerstvých rozmarýnových lístků v láhvi kvalitního bílého vína po dobu osmi dnů vznikne příjemný prostředek při nízkém krevním tlaku, užívá se 50 ml ráno na lačno



## Může se hodit...



Substrát **NATURA** Bylinková zahrádka je připraven přímo pro pěstování bylinek v nádobách.



Součástí moderního obalu **Elho Brussels Herbs** určeného pro pěstování bylinek jsou speciální nerezové trojhrané nůžky.



**Symbiont na bylinky** je směs mykorrhizních hub, které podporují vitalitu bylinek a zvyšují obsah jejich účinných látek.



## Dobromysl obecná (*Origanum vulgare*)

**Nároky:** pěstujeme v lehké propustné půdě na přímém slunci, snadno se rozrůstá, sklízí se kvetoucí nať od července do srpna

**Použití:** nepostradatelná na pizzu, vhodná i na pečené brambory, do zálievek zeleninových salátů, do slaných závinů, k sýrům; zlepšuje trávení, zvyšuje chuť k jídlu, působí dezinfekčně, tlumí křeče, pomáhá vylučovat hlen z plic

**Náš tip:** velmi silné aroma i chuť má dobromysl pěstovaná na rozpáleném místě v zahradě a sbíraná kolem poledne za plného slunce, kdy obsahuje maximum silic



## Mateřídouška obecná (*Thymus vulgaris*)

**Nároky:** pěstujeme v kypré písčité půdě, výživná zemina snižuje její charakteristickou chuť, stanoviště slunečné, chráněné, zálivka mírná, půda ale nesmí nikdy vyschnout, nehnojit, sklízíme před rozkvetem

**Použití:** ve středomořské, francouzské, mexické a španělské kuchyni, do luštěnin, uzenin, pečeného masa a hůře stravitelných jídel, součást provensálského koření; jedno z nejsilnějších přírodních antibiotik, antiseptické a dezinfekční účinky, zbavuje nás bakterií, plísní a střevních parazitů

**Náš tip:** čerstvá mateřídouška vydrží v lednici déle, pokud ji zbalíte do kuchyňského papíru a vložíte do mikrotenového sáčku



Přípravkem **Spruzit AF** zakročíte proti mšicím na bylinkách bezpečně, protože obsahuje pouze přírodní látky.



Kapalné hnojivo **NATURA Bylinková zahrádka** je vyrobeno jen z přírodních surovin a jeho složení zajistí výrazné aroma a chuť bylinek.



Přípravek na bylinky **Forestina** zajistí díky výtažkům z bylin podporu přirozené obranyschopnosti bylinek proti houbovým chorobám.



**Semena bylinek** pro příležitostný výsev nebo dosev v průběhu roku.



### Bylinky na čaj

1. Mateřídouška (*Thymus vulgaris*)
2. Šalvěj lékařská (*Salvia officinalis*)
3. Stévie sladká (*Stevia rebaudiana*)
4. Meduňka lékařská (*Melissa officinalis*)
5. Máta peprná (*Mentha piperita*)



## Voňavé SYMFONIE

Chcete mít své oblíbené bylinky vždy po ruce na terase a neběhat pro každou snítku do zahrady? Vysadte si je do truhlíku nebo do květináčů! Samozřejmě můžete každý druh vysadit samostatně, mnohem praktičtější a prostorově úspornější je ale vysadit do jedné větší nádoby několik druhů. Máme pro vás několik kombinací rostlin, které si spolu rozumějí a hodí se vždy pro konkrétní použití.

### Bylinky do salátu

1. Bazalka (*Ocimum basilicum*)
2. Petržel kadeřavá (*Petroselinum crispum*)
3. Pažitka (*Allium schoenoprasum*)
4. Šalvěj (*Salvia officinalis*)
5. Svatolina (*Santolina chamaecypariss*)



### Bylinky do závěsného koše

1. Saturejka (*Satureja douglasii* 'Indian Mint')
2. Pažitka (*Allium schoenoprasum*)
3. Petržel kadeřavá (*Petroselinum crispum* 'Moss Curled')
4. Bazalka (*Ocimum basilicum*)
5. Dobromysl (*Origanum* 'Country Cream')



### Bylinky na gril

1. Rozmarýna lékařská (*Rosmarinus officinalis*)
2. Smil italský (*Helichrysum italicum*)
3. Dobromysl lékařská (*Origanum vulgare*)
4. Vavřín vznešený (*Laurus nobilis*)
5. Mateřídouška tymián (*Thymus vulgaris*)







## Ochutnejte ITÁLII

### Hroznová Focaccia (Schiacciata all'Uva)

- ✓ 300 g hladké mouky
- ✓ 100 g moučkového cukru
- ✓ 2 lžičky sušeného droždí
- ✓ 150 ml vlažného mléka
- ✓ 500 g hroznového vína
- ✓ 100 g rozinek
- ✓ 100 ml sladkého dezertního vína  
(např. Marsala)
- ✓ olivový olej
- ✓ sůl

Rozinky necháme předem namočit ve víně. Droždí s trochou vlažného mléka a lžičkou cukru necháme vzejít na kvásek. Do misky dáme prosátou mouku, vzešlý kvásek, mléku, špetku soli a dvě třetiny cukru a vypracujeme hladké těsto. Na teplém místě necháme asi hodinu kynout. Poté těsto na pomoučeném vále znovu zpracujeme a rozdělíme na dvě poloviny. Z jedné vytvarujeme placku, vložíme ji do vymazané a vysypané pečicí formy, poklademe polovinu čerstvých hroznů a polovinu rozinek. Můžeme zlehka posypat moučkovým cukrem. Zakryjeme plackou z druhé poloviny těsta, opět pokryjeme hrozny a rozinkami a pocukrujeme. Pečeme troubě předehřáté na 180 °C asi 45 minut.

Zdroj: (red), foto: Dreamstime



### Panna cotta s jahodami

- ✓ 2 plátky želatiny
- ✓ 1 sáček dortového želé
- ✓ 200 ml plnotučného mléka
- ✓ 80 g cukru
- ✓ 200 ml smetany ke šlehání 30%
- ✓ 200 g jahod

Plátkovou želatinu podle návodu namočíme a necháme nabobtnat ve studené vodě. Svaříme mléko, smetanu a cukr a za stálého míchání přidáme želatinu. Dortové želé připravíme podle návodu na sáčku. Do skleniček naskládáme jahody nakrájené na plátky, zalijeme dortovým želé a necháme ztuhnout. Poté skleničky doplníme vychladlým mlékem se smetanou a želatinou a necháme několik hodin v lednici ztuhnout. Postup můžeme také otočit a jahody s želé navrstvit až na vychladlou panna cotta, případně vrstvy střídat.



# STŘEDOMOŘSKÉ KRÁSKY na návštěvě

Také na svých dovolenkových cestách obdivujete olivovníkové háje, živé ploty z bobkových listů a pásy oleandřů podél silnic? Kocháte se květy bugévilleí šplhajícími po zdech domů, nasáváte vůni prosluněných fíkovníků? Pojďte si s námi svou dovolenou prodloužit! Nemusíte ani nikam jezdit – stačí si pořídit pár rostlin, které mají svůj domov kdesi ve Středomoří.

Vybrali jsme pro vás druhy, které se na našich terasách a balkonech objevují nejčastěji. Za jejich oblíbeností stojí právě naše návštěvy v přímořských zemích, kde se tyto rostliny vyskytují úplně běžně a některé z nich dokonce jako plevel – třeba oleandry. Mimochodem věděli jste, proč oleandry rostou většinou kolem pastviny? Kozy a ovce totiž mají z těchto jedovatých rostlin takový respekt, že se k nim ani nepřiblíží, natož aby je okusovaly! Největším úskalím středomořských rostlin pěstovaných v našich podmínkách je jejich přezimování. Ačkoli většině z nich nevádí pokles teplot k nule, naše zimy by nepřežily, a musíme je proto stěhovat z teras a balkonů na vhodné stanoviště. To musí být nejen bezmrazé, ale navíc jen lehce temperované, vzdušné a především světlé. Může to být nevytápěná zimní zahrada, studený skleník, schodišťová hala nebo třeba garáž s velkými okny. Zimní odpočinek při teplotách kolem deseti stupňů je pro rostliny velmi důležitý, jinak si neodpočinou a příští rok jen málo pokvetou.

Nezapomeňte také na jejich postupné navykání na jarní slunce. Často ve snaze dopřát rostlinám jarní pohodu přeneseme rostliny na plné slunce, které ale jejich nepřivyklé listy popálí. Doporučujeme proto dvojí stěhování – nejprve do polostínu, například pod vysoké stromy, a teprve později, až si rostliny na slunce zvyknou, jejich přemístění na prosluněnou terasu nebo balkon. To vše samozřejmě teprve v době, kdy už nehrozí pozdní jarní mrazíky.

## Vavřín vznešený, bobkový list (*Laurus nobilis*)

- ✓ při pěstování v nádobě malý keřík, lze i tvarovat
- ✓ slunné stanoviště mimo průvan a dostatek vláhy
- ✓ těžší substrát s dostatkem humusu, od března do srpna přihnojovat
- ✓ zimování na chladném, vzdušném a světlém místě





## Olivovník (*Olea europaea*)

- ✓ v létě na teplém a slunném místě, i na průvanu – čím tepleji, tím větší pravděpodobnost, že vytvoří plody
- ✓ extrémně suchovzdorný, stačí zalévat jen za nejvyšších teplot
- ✓ v našich podmínkách jsou plody spíše dekorace nebo pěstitelský úspěch, chutí ani velikostí se nedají srovnat s olivami z jižních oblastí
- ✓ přezimujeme na chladném a světlém místě (kolem 10 °C), jen mírná zálivka
- ✓ krátkodobě snese pokles teploty až do -7 °C
- ✓ často se pěstuje jako bonsaj

## Olověnc ouškatý, mlékosed (*Plumbago auriculata*)

- ✓ popínavá rostlina, vyžaduje oporu
- ✓ od jara do podzimu ve větší nádobě na terase
- ✓ plně osluněné stanoviště, v polostínu méně kvete
- ✓ pravidelná zálivka, přihnojujeme Kristalonem plod a květ jednou za týden
- ✓ dříve byl používán jako protijed při otravách olovem – odtud název
- ✓ lidový název lepivej Honza – květy jsou lepkavé, snadno se přichycují k oděvu



## Hořcový stromek (*Solanum rantonnetii*)

- ✓ roste velmi rychle
- ✓ dobře se tvaruje do kmínku s korunkou, lze i jako keřík
- ✓ v létě na slunné, teplé terase, chráněné před větrem
- ✓ na jaře po odzimování seříznout slabé výhony, přesadit a začít přihnojovat (1x týdně Kristalon plod a květ)
- ✓ při přezimování při teplotě vyšší než 10 °C kvete i v zimě, lze přezimovat při teplotě do 5 °C v tmavé místnosti bez zálivky
- ✓ pozor, rostlina je jedovatá!



Pro stěhování větších rostlin v nádobách doporučujeme **podložku na kolečkách**.

**Naše TIPY**



Pěstujete citrusy? Vyzkoušejte speciální **AGRO Substrát pro citrusy** a **Kapalné hnojivo pro citrusy** vyrobené speciálně na míru jejich požadavkům. Mimo jiné obsahují také přídavek železa, který zabrání časté vadě na krásě těchto – žloutnutí listů.

**FLORIA Substrát pro středomořské rostliny** je určen pro oleandry, levandule anebo jiné rostliny původem ze Středomoří. Jeho speciální struktura zajistí nesléhavost a dostatečně vzdušnou strukturu v kořenové zóně.



## Bugénvilea

(*Bougainvillea glabra*)

- ✓ ve Středomoří bujná venkovní popínavá rostlina, u nás se pěstuje spíše jako keřík v květináči
- ✓ barevné listeny na vrcholech výhonů mohou mít bílou, červenou, růžovou nebo fialovou barvu
- ✓ celoročně světlé stanoviště, v zimě do 10 °C, v létě i na plném slunci
- ✓ v době vegetace vydatně zalévat, ale nesmí stát ve vodě, v zimě téměř v suchu
- ✓ po odkvětu částečně seříznout



## Oleandr

(*Nerium oleander*)

- ✓ pěstujeme jako keře nebo stromky
- ✓ v létě na plném slunci, i na úpalu, v zimě při teplotě kolem 7 °C - vyšší teploty při přezimování způsobují, že oleandr pak nekvete
- ✓ od jara do podzimu vydatně zalévat, přihnojovat jednou za dva měsíce
- ✓ na podzim seříznout větve, které kvetly
- ✓ při nedostatku světla a vysokých zimních teplotách shazuje listí
- ✓ pozor, je celý prudce jedovatý!

## Citrusy (*Citrus*)

- ✓ pěstujeme v propustné půdě, nesmí být těžká a trvale přemokřená
- ✓ při letnění v polostínu zálivka jednou za tři dny, na plném slunci denně
- ✓ na jaře a v létě přihnojit jednou za týden hnojivem na citrusy
- ✓ přezimování na světlém místě při teplotě kolem 10 °C
- ✓ příliš suchý vzduch usnadňuje napadení sviluškami - nutno rosit nebo sprchovat



## Myrta obecná

(*Myrtus communis*)

- ✓ teplé slunečné stanoviště, ale chránit před velmi ostrým sluncem
- ✓ zálivka měkkou, nejlépe dešťovou vodou, kořenový bal nesmí vyschnout ani nesmí být přemokřený, jinak shazuje listy
- ✓ v zimě zalévat jen střídavě, občas rosit
- ✓ na jaře lze seříznout do požadovaného tvaru, v průběhu sezony zaštipovat

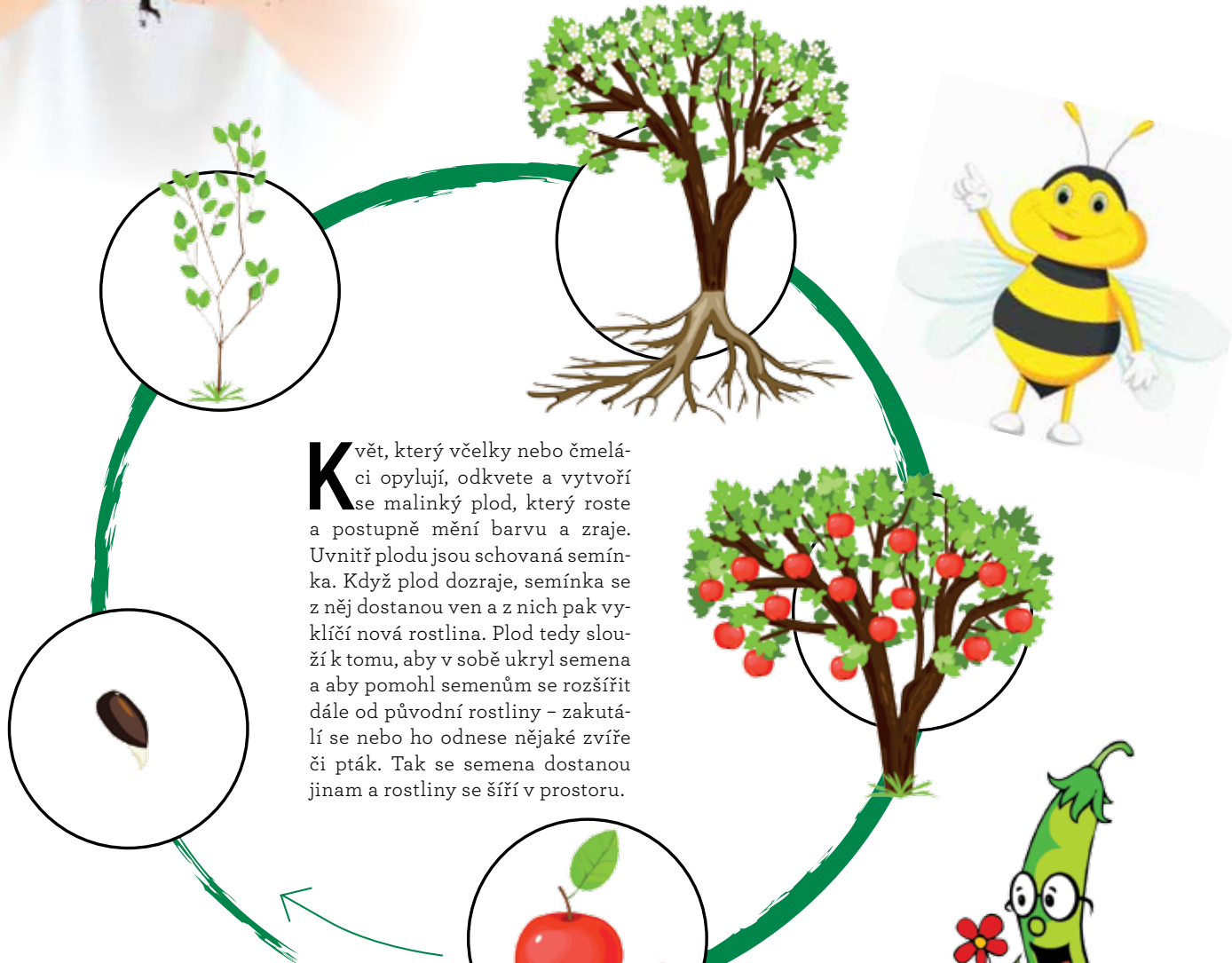


## Fíkovník smokvoň

(*Ficus carica*)

- ✓ od jara do podzimu na slunném, nejlépe chráněném místě, nesnáší studené větry
- ✓ během vegetace dostatečná zálivka, jednou za dva týdny přihnojit
- ✓ roste velmi rychle, je třeba častěji přesazovat
- ✓ na podzim shazuje listy, pak lze upravit tvar řezem
- ✓ snese teploty kolem nuly

Už víte, jak vypadá tělo rostliny a proč květiny kvetou a voní. Dnes si povíme, k čemu jsou dobré plody. Řeknete si: „To je jasné, některé jsou moc dobré!“ Kdo by si nechtěl pochutnat na jablíčku, jahodě nebo rybízu! Rostliny ale neplodí jen proto, aby si na jejich úrodě někdo smlsнул.



**K**vět, který včelky nebo čmeláci opylují, odkvete a vytvoří se malinký plod, který roste a postupně mění barvu a zraje. Uvnitř plodu jsou schovaná semínka. Když plod dozraje, semínka se z něj dostanou ven a z nich pak vyklíčí nová rostlina. Plod tedy slouží k tomu, aby v sobě ukryl semena a aby pomohl semenům se rozšířit dále od původní rostliny – zakutálí se nebo ho odnese nějaké zvíře či pták. Tak se semena dostanou jinam a rostliny se šíří v prostoru.

- ✓ Zasaď si s rodiči na zahradě nebo terase třeba kanadské borůvky a sleduj, jak vykvetou, vytvoří malý zelený plod, který pak na sluníčku roste a mění barvu na modrou.
- ✓ Uzářování plodů můžeš také pozorovat na jahodách, rybízu nebo angreštu. Mají všechny zralé plody různých rostlin stejnou barvu?

*Ne všechny plody rostlin jsou jedlé! Než nějaký uřadneš a ochutnáš, zeptej se někoho dospělého, zda jej smíš jíst!*

*Lušička  
a Jája*



# *Ty, které* **PŘEŽIJÍ** *(téměř)* **VŠECHNO**

Zapomínáte zalévat pokojové rostliny? Rádi byste se obklopili zelení, ale nemáte zrovna „zelené prsty“? Nebo jen často cestujete a víte, že nezalévané pokojovky by trpěly? Pak právě pro vás je určena bohatá skupina rostlin nazývaná souhrnně kaktusy a sukulenty. Jejich společnou vlastností jsou právě minimální nároky na závlahu, takže pokud si na ně vzpomenete skutečně jen občas, je to právě to pravé ořechové, co tyto rostliny potřebují. Za všechny jsme vybrali pětici nejoblíbenějších.

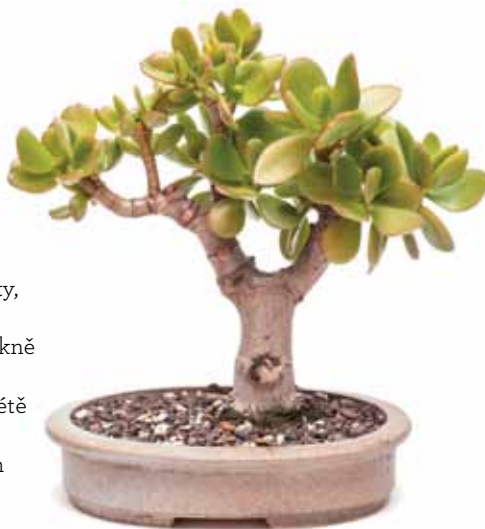
## Rhipsalis

- ✓ epifytní kaktus, jeho vzhled ale příliš neodpovídá obvyklým představám o kaktusech
- ✓ ideální do závěsných košíků nebo nádob
- ✓ stanoviště světlé, ale bez přímého slunce, teploty nižší, třeba severní okno
- ✓ obvykle rozkvétá na Velikonoce
- ✓ poté, co se objeví poupata, vydatná zálivka, substrát neustále vlhký, po odkvětu nižší teplota a zálivka spíše výjimečně
- ✓ přihnojovat od března do června hnojivem pro kaktusy
- ✓ vhodné pravidelné rosení a pravidelná teplá sprcha



## Tlustice (Crassula)

- ✓ elegantní sukulentní bonsaje
- ✓ kompaktní růst, sytě zelené, tučné listy, ztlustlý kmínek
- ✓ snese suchý vzduch, plné slunce na okně i mírný polostín, v létě venku
- ✓ vydrží i několik týdnů bez zálivky, v létě při vysokých teplotách nezalévat
- ✓ přes zimu na světle, ale v chladnějším prostředí, ideálně kolem 15 °C



## Pryšec (Euphorbia)

- ✓ velmi rozmanitý rod, zahrnuje například i vánoční hvězdu
- ✓ nejlépe jižní okno, snáší i polostín, teplota běžná, pokojová, v zimě kolem 10 °C, světlo
- ✓ zálivka občasná, snáší dobře suchý vzduch, nerosit
- ✓ přihnojování v létě jednou měsíčně hnojivem na kaktusy
- ✓ šťáva z listů a stonků je jedovatá, rostlina nepatří do interiérů s malými dětmi!

## Gymnocalycium

- ✓ bohatý rod zahrnující zelené a barevné druhy
- ✓ barevné druhy nekvetou, tvoří postranní výhony vhodné k roubování na jiné kaktusové podnože
- ✓ zelené druhy tvoří menší, kulovité, žebnaté tělo s ostny
- ✓ slunné, teplé stanoviště, barevné druhy i v polostínu, v zimě teplota do 10 °C



## Aloe

- ✓ řada druhů lišících se velikostí a tvarem listů
- ✓ Aloe vera je známá léčivými účinky, šťáva z listů se mimo jiné používá na hojení řezných ran
- ✓ pěstujeme na co nejteplejším, světlém místě, ideálně jižní okno, v létě i na terase nebo balkoně, pak ale častěji zavlažovat
- ✓ v zimě i nižší teploty do 5 °C
- ✓ substrát propustný, písčité, i vysychavý



Naše TIPY

### AGRO Substrát pro kaktusy



- ✓ složením odpovídá specifickým potřebám sukulentních rostlin
- ✓ vysoký podíl porézního materiálu snižuje riziko zahánění kořenů
- ✓ v pětilitrovém balení pro drobné pěstitele



### AGRO Kapalně hnojivo pro kaktusy

- ✓ pro kvetoucí i nekvetoucí kaktusy a sukulenty
- ✓ ve formě zálivky
- ✓ přihnojujte od dubna do září jednou za dva týdny



### CAREO granulat

- ✓ proti vlnatkám a červcům na kořenech kaktusů
- ✓ aplikuje se zapracováním do půdy a zalitím, aby se přípravek rozpustil

# ROZRAZILOVEC – *trvalka letošní sezóny*

České pojmenování těchto impozantních trvalek nazývaných vědecky *Veronicastrum* zatím není zcela ustáleno. Lze se ale setkat také s označením rozrazil a počestným termínem veronikastrum, byť to není jméno zrovna dvakrát libozvučné... Ať už se jmenuje jakkoliv, důležité je, že pro letošní sezonu zvolil tuto rostlinu Spolek českých perenařů trvalkou sezóny.



Náš  
TIP



Pro přihnojování trvalek doporučujeme AGRO Hnojivo na trvalky přímo určené na záhony vytrvalých květin, růží a jiných okrasných keřů. Aplikuje se jen na začátku sezóny ručním rozhozem a působí až šest měsíců.

*Veronicastrum virginicum* 'Fascination'





### Seznamte se:

- ✓ vzrůstná, spolehlivě vytrvalá bylina
- ✓ výška 120–180 cm, některé odrůdy i více
- ✓ velmi nápadná, klasovitá květenství různých barev
- ✓ kvete obvykle v červenci, květy hojně navštěvují včely, čmeláci a motýli
- ✓ zajímavý habitus – vzpřímené, nevětvené, hustě olistěné lodyhy s listy vyrůstajícími v přeslenech nad sebou
- ✓ výrazně zlatožluté podzimní zbarvení listů
- ✓ obvykle netrpí chorobami ani škůdci

### Kam s ním:

- ✓ slunné, případně i mírně přistíněné stanoviště
- ✓ živná, propustná půda
- ✓ dostatek vláhy, půda nesmí nikdy zcela vyschnout, krátkodobé přisušky snáší relativně dobře



### S kým mu to sluší:

- ✓ hodí se do pozadí či středu větších trvalkových skupin
- ✓ hezky vypadá v kombinaci s listnatými keři
- ✓ dobře se kombinuje s vyššími okrasnými travami, jako jsou ozdobnice (*Miscanthus*) či proso prutnaté (*Panicum virgatum*)
- ✓ pěkný pár vytvoří s vyššími trvalkami, jako jsou zápleváky (*Helenium*), plamenky (*Phlox paniculata*), zavinutkami (*Monarda*), třapatkovkami (*Echinacea*), agastache (*Agastache*)



# PROKVETLÉ LÉTO

V minulém vydání Zpravodaje jsme si řekli, jak pečovat o letničky pěstované v truhlících a nádobách na terasách a balkonech. Druhou skupinou letniček jsou rostliny, které vyséváme či vysazujeme do volné půdy a vytváříme z nich celé záhony, rabata nebo jimi vyplňujeme prostor v záhonech, kde se ještě nezapojily keře nebo trvalky. Protože záhonových letniček je více než sto druhů, je poněkud obtížné popsat potřebnou péči univerzálně. Nicméně pokusíme se o to.

## ZÁVLAHA

Většina letniček nemá vysoké nároky na vláhu, dokonce lze říci, že nadměrná zálaha nebo deštivé počasí jim spíše škodí. Neobejdou se samozřejmě bez zálahy po výsadbě a v době, kdy tvoří postranní výhony.

## PŘIHNOJOVÁNÍ

Ani na obsah živin v půdě není většina záhonových letniček náročná. Existují druhy, které ve vyhnojené půdě špatně kvetou (klarkie, zářivky, suchokvět, máky, kosmatec), jiné naopak hnojení potřebují (astry, cínie, jiřinky, gazanie, letní fialy, titonie, hledíky). Přihnojujeme nejlépe při zálivce kapalným hnojivem s nízkou koncentrací.

**TIP:** Astry přihnojíte v rané fázi růstu, při vytváření listové růžice, cínie naopak ve druhé fázi růstu při odnožování a vytváření nových květních stvolů.

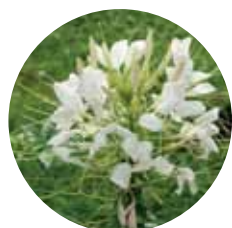
## OŠETŘOVÁNÍ

Porost udržujeme po celou vegetační dobu v bezplevelném stavu s nakypřeným povrchem.

Pravidelně odstraňujeme odkvetlé květy, aby letničky netvořily semena. Tím totiž rostliny končí svůj cyklus, přestávají kvést a odumírají. Odstraněním odkvetlých květů donutíme rostlinu znovu kvést. Období kvetení se významně prodlužuje, květy ve druhé fázi léta jsou v některých případech větší a skoro vždy sytější vybarvené.

Protože u drobnokvětých, rozkladitých letniček (taříčka, nemesia, šrucha, hledíky, klarkie a mnohé další) je odstranění odkvetlých květů technicky nemožné, volíme zdánlivě drastické zkrácení celých rostlin s následným přihnojením a zálahou.

## Vytvořte si žlutobílý letničkový záhon



1 Luštěnice trnitá (*Cleome*)



2 Krásenka (*Cosmos*)



3 Tabák (*Nicotiana sylvestris*)



4 Třapatka (*Rudbeckia hirta*)



5 Ostálka (*Zinnia elegans*)



## Odborník radí

Chcete-li, aby váš letničkový záhon kvetl až do podzimu, odstraňujte pravidelně odkvetlé kěty a nezapomeňte přihnojit.



RNDr. František Kopriva  
Zahradnictví u Koprivů s.r.o.,  
Šebrov

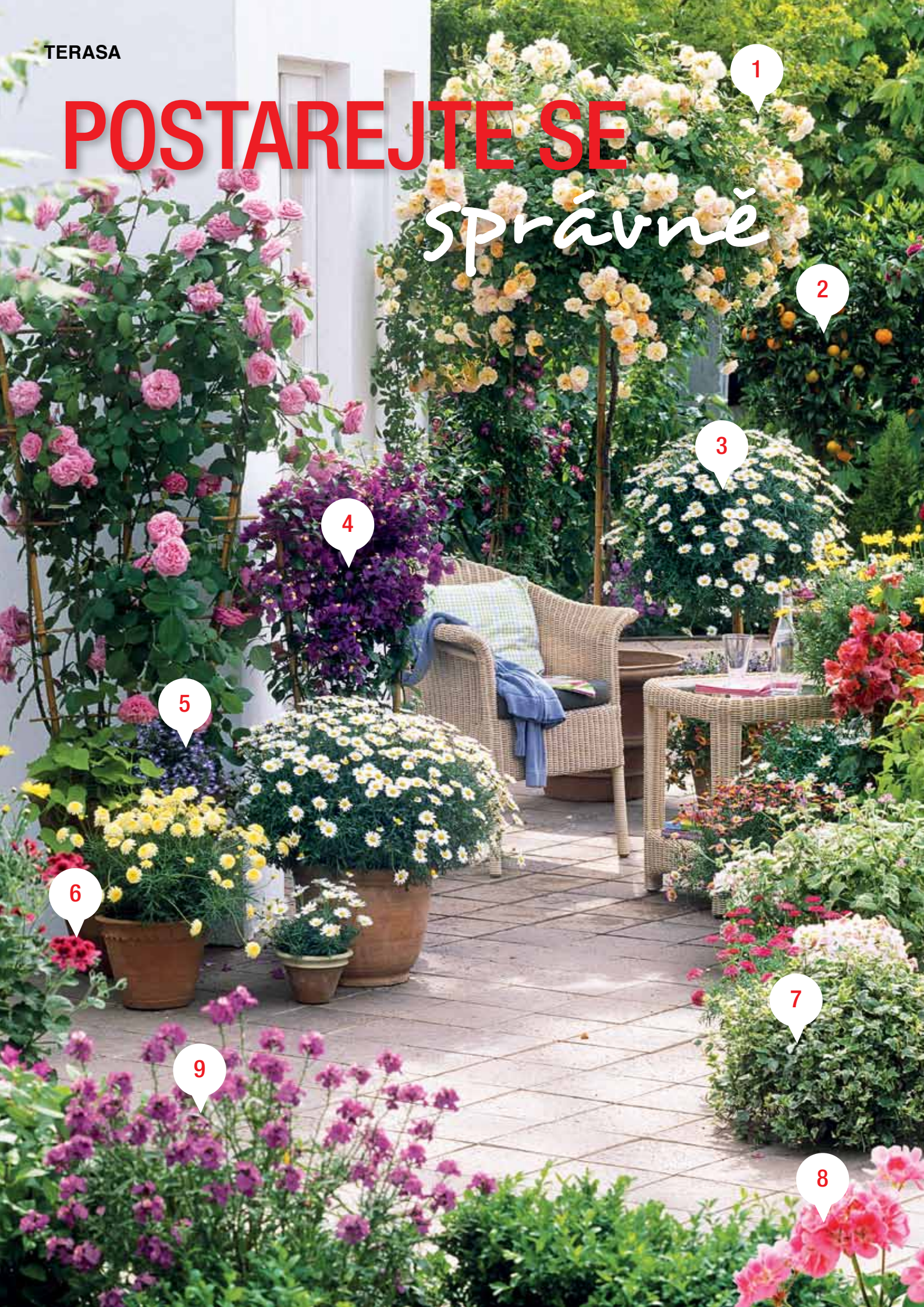
Text: RNDr. František Kopriva, Zahradnictví u Koprivů, foto: GAP, Photos a Dreamstime



6 Slunečnice (*Helianthus*) 7 Pryšec (*Euphorbia marginata*) 8 Hledík (*Antirrhinum majus*) 9 Ostálka (*Zinnia elegans*) 10 Lem z nízkých ostálek a hledíků

TERASA

# POSTAREJTE SE SPRÁVNĚ



1

2

3

4

5

6

7

9

8

**Blahopřejeme, pokud vaše terasa v létě vypadá tak, jako na našem obrázku! Znamená to, že jste opravdovými milovníky rostlin a dobře víte, co která z nich potřebuje, aby byla zdravá, silná a bohatě kvetla. Pro všechny ostatní máme pár stručných rad, jak se o balkonové rostliny v létě postarat.**

### 1 Stromkové růže

- ✓ pěstujeme v těžkých nádobách, které nepřevrátí vítr, a vyvázané k opoře
- ✓ potřebují hodně slunce
- ✓ náročné na živiny, přihnojujeme speciálním hnojivem na růže
- ✓ odkvetlé květy odstraňujeme, aby se netvořily šípky (rostlinu vysilují)
- ✓ při případném výskytu mšic či jiných škůdců zasáhneme postříkáním

### 2 Citrusy

- ✓ pěstujeme v polostínu, nebo chráněné před poledním sluncem
- ✓ v létě intenzivně hnojíme, jednou týdně hnojivem pro citrusy
- ✓ nesnášejí vápník, zaléváme proto dešťovou nebo alespoň odstátou vodou
- ✓ zaléváme často, za chladného počasí nepřelévát
- ✓ žloutnutí listů je příznakem nedostatku železa, lze dodat přípravkem v zálivce
- ✓ za suchého počasí rosit nebo sprchovat – prevence výskytu škůdců

### 3 Pařížské kopretiny

- ✓ vyžaduje dostatek světla a vláhy
- ✓ zaschlé listy a květní úbory vyštípujeme, déle pak pokvete a bude mít kompaktní tvar
- ✓ přihnojujeme jako ostatní letničky jednou týdně hnojivem pro balkonové rostliny
- ✓ zpravidla netrpí škůdci, případně jen mšicemi, za vlhka chutná také slimákům

### 4 Bugenvilea

- ✓ pěstujeme na kmínku nebo jako malý keřík v těžších nádobách a hutném, humózním substrátu
- ✓ zem nesmí nikdy vyschnout, při přelití ale žloutnou listy
- ✓ co nejteplejší a nejsvětlejší stanoviště
- ✓ za nejteplejších dnů je vhodné zvyšování vzdušné vlhkosti odpařováním nebo rosením, ale ne přímo na barevné listy
- ✓ od dubna do srpna přihnojujeme hnojivem pro kvetoucí rostliny

### 5 Lobelka (a další drobnokvěté letničky)

- ✓ pěstujeme na slunci nebo v polostínu
- ✓ půda humózní, hodně živin, bohatá zálivka
- ✓ hnojíme jednou týdně hnojivem pro letničky – při přehnojení dusíkem málo kvete
- ✓ po první vlně kvetení seřízneme asi o dvě třetiny, znovu obrazí a vykvete

### 6 Anglické pelargonie

- ✓ na rozdíl od klasických vzpřímených pelargonií nesnáší příliš velké teplo, jsou pak náchylnější na mšice
- ✓ nevyžadují tolik vody, snesou spíše sucho než zamokření
- ✓ potřebují dostatek prostoru, při přehuštění žloutnou a shazují listy
- ✓ po odkvětu odstranit odkvetlé části a zkrátit bujně výhony bez květů
- ✓ přihnojujeme jako jiné pelargonie

### 7 Břečťan

- ✓ pěstujeme samostatně nebo jako doplňkovou zelenou rostlinu
- ✓ čím více je odrůda zelená, tím méně snáší slunce
- ✓ potřebuje vlhko, ale ne přemokření – reaguje pak černáním listů
- ✓ hnojíme jednou za dva týdny tekutým hnojivem pro nekvetoucí rostliny

### 8 Vzpřímené pelargonie

- ✓ pěstujeme na plném slunci, nejlépe tak, aby na květy nepršelo
- ✓ přihnojujeme jednou týdně hnojivem pro balkonové rostliny
- ✓ půdu udržujeme stále mírně vlhkou, ideální jsou samozavlažovací truhlíky a květináče
- ✓ odkvetlé květy a žloutnoucí listy odstraňujeme, bujně rostoucí výhony můžeme zkrátit

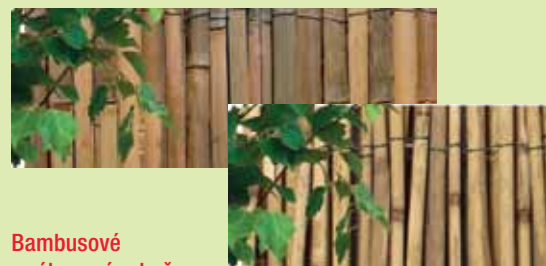
### 9 Tařicovka

- ✓ pěstujeme v hlinitopísčité zemi, nenáročná na vláhu
- ✓ po první vlně kvetení hluboko seříznout, znovu obrazí a rozkvete
- ✓ sladce voní



**Svítilny a lucerny se svíčkami vytvoří tu pravou atmosféru kouzelného letního večera. Nabízíme v mnoha velikostech a provedeních.**

## Doplňky na terasu



### Bambusové a rákosové rohože

**v různých výškách můžete využít například pro vytvoření soukromí na terase a odclonění nežádoucích pohledů ze sousedství.**



**Velkoobjemové samozavlažovací truhlíky Berberis pro větší rostliny. Uvnitř jsou samostatné nádoby s otvorem pro pevné uchycení opory pro rostliny.**



**Svíčky proti komárům v několika provedeních s vůní citronu nebo citronelly.**

**Kvalitní plastové květináče odolné proti vnějším vlivům včetně mrazu se samozavlažovací vložkou.**



# Balkon PRO MLSOUNY

**CHERRY RAJČATA** a rajčata vůbec je vhodné pěstovat v samozavlažovacích květináčích, aby netrpěla nedostatkem vody. Důležitý je kvalitní substrát s organickým hnojivem a pravidelné přihnojování během sezony.

**RYBÍZ** není náročný na prostor a můžeme ho pěstovat jako keřík nebo stromek. Jarním řezem udržujeme korunku vzdušnou. Lze ho podsadit převislou letničkou nebo bylinkami.

**KEŘÍČKOVÁ RAJČATA** jsou menší a kompaktnější, ideální pro pěstování na balkonech. Vyžadují teplé, chráněné místo, hodně živin a vody – při výkyvech v zálivce plody praskají.

**CHILLI PAPRIČKY** jsou díky nízkému vzrůstu ideální na balkon nebo terasu. Dají se použít čerstvé nebo sušené.

Kdo pěstuje na balkoně nebo na terase užitkové rostliny, a nemyslíme teď zrovna jen bylinky, určitě nepočítá s tím, že by si vytvořil zásoby na zimu. Na omezeném prostoru musíme prostě vystačit s omezeným množstvím i druhovou pestrostí, zato však máme všechno hezky při ruce a při přípravě večere pak stačí jen natáhnout ruku... A nebo si prostě jen tak mlsnout – tu na rybízu, tu na jahodě. Jeden takový balkon pro mlsouny vám představíme.

**JABLONĚ, SLIVONĚ, HRUŠNĚ** či **TŘEŠNĚ** můžeme pěstovat i v nádobách, zvolíme-li odrůdy k tomu určené. Pěstujeme v klasickém zahradnickém substrátu, každý rok přesazujeme a od konce března přihnojujeme Kristalonem Plod a květ.

**PŘEVISLÉ JAHODNÍKY** pěstujeme na slunném místě v mírně kyselém substrátu, který musí být stále vlhký. Hnojíme jednou za dva týdny tekutým hnojivem na jahody, pozor na přehnojení dusíkem.

**SALÁTY** můžeme pěstovat hlávkové i listové. Ideální je polostín, nutná pravidelná zálivka. Rostou rychle a některé odrůdy lze pěstovat i celoročně.

**PŘEVISLÁ RAJČATA** vyžadují především dostatek živin a místo, kde na ně nebude dopadat déšť – vlhké listy mohou trpět plísněmi.

**MANGOLD** je u nás zatím stále málo používaná, přesto nedoceněná listová zelenina. Konzumovat lze i mladé listy, ale především barevné řapíky (dušené či vařené v páře). Jediné, co mangold potřebuje, je dostatek vláhy.

# Pěstování **BEZ CHEMIE**



Kdo chce jít s dobou a trendem, měl by se ve své zahradě momentálně věnovat třem hlavním směrům: pěstovat bylinky, vysazovat zeleninu do nádob na terase a chovat se bio či eko. Poslednímu zmíněnému trendu se budeme věnovat i my a poradíme vám, na co dbát v zahradě, která by měla nést označení přírodní, ekologická či biozahrada.

## 1 DBEJTE NA PREVENCI

Každá rostlina má své nároky na živiny, světlo, teplo či vodu. Pokud každé rostlině dopřejete přesně to, co potřebuje, bude zdravá a silná a přirozeně odolnější vůči škůdcům a chorobám.

## 2 ZAJISTĚTE PESTROST

Čím více rozmanitá bude vaše zahrada, tím bohatší bude život v ní. V pestré zahradě se vyskytuje řada užitečných druhů živočichů, kteří přirozeně regulují výskyt například mšic.

## 3 POUŽÍVEJTE KOMPOST

Správně založený a udržovaný kompost je zdrojem organických látek a živin, které rostliny ke svému růstu potřebují. Zpracujeme v něm nejen zbytky z kuchyně, ale i ze zahrady. Přesně tak víme, čím své rostliny vyživujeme.

## Pěstujte BIO



**Lepinox plus** biologicky ničí housenky motýlů na ovocných rostlinách a zelenině. Po pozření účinné látky housenky přestávají přijímat potravu a za několik dnů hynou.



**Symbivit na rajčata** podporuje pomocí mykorhizních hub využívání živin z organických hnojiv.



**Feromonové lapače Deltastop** lákají dospělé samce obaleče jablečného a švestkového a signalizují tak intenzitu jejich náletu.



**NATURA RockEffect** – unikátní koncentrát na bázi přírodních látek pro zvýšení odolnosti a obranyschopnosti rostlin proti mšicím, molicím, svluškám, třásněnkám a červcům a proti americkému padlí na angreštu a rybízu.



## Střídání plodin

Slyšeli jste v souvislosti s pěstováním zeleniny o tratích? Střídání plodin na stejném stanovišti je jednou z metod, jak respektovat požadavky různých druhů rostlin na výživu. Rostliny první trati mají nejvyšší nároky na živiny, naopak druhy ve druhé trati čerstvé hnojení nesnášejí a mají na živiny menší nároky. Nejméně náročné na živiny jsou rostliny třetí a čtvrté trati.

### I. trať (záhony vyhnojené chlévskou mrvou)

✓ košťaloviny (zelí, květák, brokolice a růžičková a hlávková kapusta), pórek, plodová zelenina (rajčata, okurky, lilky, papriky, tykve), celer, brambory, kukuřice

### II. trať (záhony prohnojené kompostem či uleželou chlévskou mrvou)

✓ salátová zelenina, kedlubny, kořenová zelenina (mrkev, petržel, ředkev, ředkvičky), červená řepa

### III. trať (hnojení pomalu rozpustnými organickými hnojivy před výsadbou)

✓ méně náročná listová zelenina (špenát, polníček), cibule, česnek

### IV. trať (záhony nevyhnojené)

✓ luskoviny (hrách, fazol), některé bylinky či koření (kopr, majoránka, bazalka)

Larva sluněčka sedmitečného se živí vajíčky a dospělci mšic

Rozmanitost je základem v biozahradě: pěstujte spolu rostliny, které si vzájemně pomáhají



## 4. DEJTE PŘEDNOST ORGANICKÉMU HNOJENÍ

Připravte si kopřivovou jáchu, zalkvas ze slepičího trusu, vysévejte zelené hnojení. Výhodou organického hnojení je, že rostliny nemůžete přehnojit.

## 5. MULČUJTE

Zakrývání půdy nejlépe organickým materiálem brání nadměrnému odpařování vody, snižuje nároky na závlaku a podporuje půdní život - vytváří podmínky pro život organismů zajišťujících zpracování a provzdušňování půdy.

## 6. PŘÁTELTE SE S PLEVELI

Vyhradte „plevelům“ jejich místo v zahradě, i to jsou užitečné rostliny. Naopak to, co v záhonech růst nemá, odstraňujte včas, ještě než se vytvoří semena. Účinnou obranou proti plevelům je mulčování.

## 7. NEPOUŽÍVEJTE CHEMIÍ PROTI ŠKŮDCŮM

Zkuste sázet vedle sebe plodiny, které navzájem odpuzují své škůdce (například mrkev vedle cibule). Používejte mechanické ochranné prostředky (netkaná textilie), případně pouze postřiky na přírodní bázi.

**Ferramol** proti slimákům – slimáci po pozření vyhledávají úkryt, kde následně hynou. Neškodný pro domácí zvířata!



**Neudosan AF** proti savým a žravým škůdcům na zelenině, bylinkách a okrasných rostlinách.



**NATURA Organické hnojivo pro jahody a drobné ovoce** ve formě granulek z přírodních surovin s dlouhodobým působením určené pro jahody, rybíz, angrešt, maliny, ostružiny a vinnou révu.

**NATURA Organické hnojivo pro plodovou zeleninu** s obsahem sladových bakterií pro bohatý kořenový systém a rychlejší příjem živin. Aplikace rozhozením a zapravením do půdy.



**NATURA Kapalně hnojivo pro celou zahradu** pro přihnojování zeleniny, ovoce, bylinek, révy, ovocných keřů, stromů a okrasných rostlin doma i na zahradě. Vyrobeno pouze z přírodních látek.



### Venkovní rostliny

- ✓ zaléváme v závislosti na nárocích rostliny na závlivku, podle stanoviště, druhu zeminy, ročním období, případně velikosti nádoby
- ✓ nejlepší doba je ráno nebo večer, automatická závlaha by měla být v provozu v noci
- ✓ pokud možno nezaléváme na květ, pak květy vydrží déle pěkné
- ✓ nejdůležitější je závlivka rostlin po výsadbě, než si vytvoří bohatý kořenový systém, který je bude dobře zásobovat vodou
- ✓ stálezelené rostliny (především pěstované v květináči) je třeba zalévat i v zimě, když rozmrzne půda

### Trávník

- ✓ zaléváme jemně asi během 20 dní po výsevu, osivo se nesmí vyplavit proudem vody
- ✓ čerstvě vzešlý trávník nesmí přeschnout
- ✓ při velkém suchu nutno zavlažovat, jinak žlutne (vypálí se)

**Prší,  
PRŠÍ,  
*jen se leje...***

V lepším případě nás letos čeká léto s vyrovnaným počasím: občas krátce, ale vydatně zaprší, pak hned vysvitne sluníčko a za dva tři dny, až půda vyschne, přijde zase déšť, nejlépe večer. Stav: ideál. S větší pravděpodobností tomu ale tak nebude a nám nezbude, než zalévat. Víte, jak na to správně?

## Pokožkové rostliny

- ✓ záливka záleží na druhu rostliny, pokojové teplotě, stanovišti, velikosti květináče, kvalitě substrátu
- ✓ ideální je odstátá voda pokojové teploty
- ✓ nejčastější chybou při zalévání pokojových rostlin je přelévání, v obalu nebo podmisce nesmí nikdy zůstat voda, je třeba ji později vylít
- ✓ občasná sprcha prospívá (ne těm, které mají chloupkaté listy), po sprše nedávat na přímé slunce – hrozí propálení

## Venkovní rostliny v nádobách

- ✓ vlhkost půdy v květináčích pravidelně kontrolujeme, nejlépe dotekem
- ✓ zaléváme pravidelně a vydatně – po zálivce by měl být substrát v květináči provlhčený až na dno
- ✓ rostlinám velmi škodí přelévání, ale také přesychání substrátu
- ✓ letničky je nevhodnější pěstovat pro lepší zadržitelost vody v půdě lze použít Hydrogel nebo Plantasorb



**Konvička Aquarius** je vyrobena z kvalitního plastu od světového výrobce Elho. Má moderní design a je určena pro zalévání květin v domácnostech, na terasách či balkónech.

## Může se hodit...

**Rozprašovač Neptunus** je velmi elegantně vyřešený plastový mechanický rozprašovač určený do bytových prostor. K dispozici v různých barvách.



## Hydrogel a Plantasorb

– přípravky zvyšující zadržování využitelné vody v půdě nebo substrátu. Jsou schopny přijmout mnohonásobně větší množství vody, než je jejich objem, a postupně uvolňovat vodu zpět do půdy.



**Rozprašovač Aquarius** je velmi elegantně vyřešený plastový mechanický rozprašovač určený do bytových prostor. K dispozici v různých barvách.



**Ozdobný dávkovač vody** pro pokojové a balkónové rostliny postupně zásobuje rostlinu vodou.

**Plastová konvička Medúza** na vodu bez kroup je určena pro použití v bytech, na terasách, balkónech a zahradách. Výhodou této konve je lehkost a kvalita.



## Letní akce v našich zahradnických centrech

### ZAHRADA LISÝ S.R.O.

Králův Dvůr

#### 20. – 22. 5. Bylinkový víkend

- ✓ bylinky známé i neznámé
- ✓ bylinkové čaje a limonády
- ✓ bylinkové grilování
- ✓ dílna pro děti

#### 11. – 12. 6. Jahodový víkend

- ✓ prodej vraňanských jahod
- ✓ jahodové mlsání

### ZAHRADNICTVÍ LÍBEZNICE S.R.O.

Líbeznice

#### 21. – 22. 5. Bylinkový víkend

- ✓ prezentace známých i méně známých bylinek
- ✓ prodej všeho potřebného pro jejich pěstování i využití
- ✓ bylinkové dobroty

### ZAHRADNICTVÍ DVOŘÁK A SYN

Teplice

#### 4. – 5. 6. Bylinkový a medový víkend

- ✓ bylinková poradna Ing. Vlastimila Šindeláře
- ✓ ochutnávka čajů z čerstvých bylinek
- ✓ rozšířený sortiment bylinek
- ✓ ochutnávka českých moštů
- ✓ povídání o včelách a medu
- ✓ prezentace grilů Weber spojená s ochutnávkou (pouze v sobotu 4. 6.)

#### 25. – 26. 6. Levandulový víkend

- ✓ plný sortiment levandulí
- ✓ prezentace voňavých mýdel Nesti Dante
- ✓ krása a tajemství dřeva Vjačeslava Antoše
- ✓ levandulové dobroty

### ZAHRADNICTVÍ U KOPŘIVŮ S.R.O.

Šebrov

#### 21. – 29. 5. Bylinkový týden v Šebrově

- ✓ široká nabídka bylinek naší domácí produkce i speciálních druhů z dovozu
- ✓ bylinková poradna – jak je pěstovat a nejlépe zužitkovat

#### 29. 5. Dětský den v Šebrově

- ✓ bohatý program pro děti k jejich nadcházejícímu svátku



### ZAHRADNICKÉ CENTRUM

#### BRABEC, s.r.o.

Modřice u Brna

#### 21. – 22. 5. Bylinkové slavnosti

- ✓ poradna ochrany rostlin Ing. Petra Ackermana, CSc.
- ✓ bylinková poradna – tipy, triky, recepty
- ✓ grilování na bylinkách, míchané nápoje s bylinkami
- ✓ tvořivá dílna pro malé zahradníky
- ✓ hmyz ve službách člověka

Doprovodný program se koná vždy od 9 do 12 hod a od 13 do 17hodin

### CHLÁDEK – ZAHRADNICKÉ CENTRUM

Praha 6

#### 16. – 19. 6. Růžový víkend

- ✓ široký sortiment růží od předních evropských pěstitelů (Kordes, Austin a další)
- ✓ odborné poradenství v péči o růže a jejich pěstování



# ABYCHOM SI ROZUMĚLI

Také v tomto vydání Zpravodaje pro vás máme pár odborných termínů, se kterými se můžete setkat při nákupech v našich zahradnických centrech. Až je příště budete číst na etiketě nebo uslyšíte z úst našich prodavačů, už budete přesně vědět, co znamenají. Tentokrát jsme pro vás vybrali dvojice výrazů s opačným významem.



## Jednodomá rostlina

Jednodomost je schopnost rostliny vytvářet samčí i samičí květy na téže jedinci. Mezi jednodomé rostliny patří například líska, smrk, ořešák královský či kopřiva žahavka.

## Dvoudomá rostlina

Naopak dvoudomé rostliny vytvářejí vždy buď pouze samčí, nebo pouze samičí květy. K oplození je tedy třeba, aby byl pyl z jedné (samčí) rostliny, jejíž květy mají pouze tyčinky, přenesen na druhou (samičí), jejíž květy mají výhradně pestíky. Dvoudomé jsou například vrba, chmel či konopí.

## Samosprašná odrůda

Samosprašnost je opylení květu přenesením vlastního pylu z prašníku na bliznu. Může jít o pyl z téhož květu, nebo z jiného květu téže rostliny. V ovocnářství je za samosprašný považován jedinec nebo celá odrůda, pokud se opylí pylem z libovolně umístěného květu stejného kultivaru (například některé broskvoně, meruňky, višně).

## Cizosprašná odrůda

Dochází-li k opylení pylem z jiné rostliny, mluvíme o cizosprašných odrůdách. Jako cizosprašné se tedy označují ty druhy rostlin, které nejsou schopny samoopylení a k opylení potřebují pyl z jiné rostliny. Cizosprašné ovocné dřeviny, například jabloně, hrušně, většina třešní, některé višně, slivoně a meruňky, proto v době kvetení musí mít v blízkosti jiné kvetoucí odrůdy, které slouží jako dárcé pylu.

## Totální herbicid

Herbicidy jsou chemické látky pro hubení rostlin. Chceme-li se zbavit veškerého porostu na pozemku, zvolíme takzvaný totální herbicid, který zničí veškerý porost. Používá se většinou při zakládání nového záhonu nebo trávníku. Nejznámějším totálním herbicidem je Roundup.

## Selektivní herbicid

Pokud se chceme zbavit pouze některých (plevelných) rostlin, zvolíme selektivní herbicid, který ničí pouze vybrané skupiny rostlin, zatímco ostatním neškodí. Pro potřeby zahrádkářů mají význam především herbicidy určené pro likvidaci dvouděložných rostlin, které představují nežádoucí porost v trávníku. Takový selektivní herbicid tedy zničí například pampelišky, sedmikrásky nebo svlačce, zatímco trávám neublíží.

## Jednoděložné a dvouděložné rostliny

Botanikové rozlišují celou řadu znaků, jimiž se od sebe odlišují jednoděložné a dvouděložné rostliny. Jedním z nich, který můžeme pozorovat i při zahrádkářských výsevech, je způsob, jakým rostliny klíčí: zatímco zárodky dvouděložných rostlin klíčí dvěma dělohami, rostliny jednoděložné mají pouze jednu dělohu. Pro zahrádkáře je důležité vědět, že mezi jednoděložné rostliny patří většina trav zastoupených v travních směsích pro trávník, zatímco plevel, které v trávníku nevidáme rádi, jsou většinou dvouděložné. Chceme-li se jich zbavit, zvolíme selektivní herbicid (viz dále).

# Nevíte si rady?

## Pomůžeme vám tady!

### plíseň

**Potřeboval bych vědět, jak nejlépe ošetřit rajčata proti plísni. Nechci je moc stříkat, ale bez postřiku vždycky uhynou.**

Plíseň rajčete se vždy objeví, záleží jen na tom, v jaké intenzitě a v kterou dobu. Některé roky, kdy není dostatek srážek, jí rajčata podlehnou až k podzimu na závěr vegetace, ale pokud je deštivější léto, nedozrají ani první plody. Je dobré se na to tedy připravit a ošetřit rajčata preventivně v době, kdy se začínou zvětšovat první plody.

K tomu je vhodné použít systémový přípravek s delší účinností jako je třeba Acrobat MZ WG. Pokud trvají vhodné podmínky pro šíření plísně v době dozrávání, doporučujeme použít ještě jednou přípravek s krátkou ochrannou lhůtou jako například Ortiva nebo Ridomil Gold MZ Pepite.



### plevel

**Neustále bojuji s plevelem v trávníku. Pampelišky likviduji vypichovačem a stejně se zase objeví. O sedmikráskách ani nemluví, ty už jsou tak nízké, že je ani sekačka neposeká.**

Plevel v trávníku je vždycky problém. Je jich v něm hned několik druhů, a tak se musí vybrat selektivní herbicidy s několika účinnými látkami, aby se postihlo co možná nejširší spektrum. Ideální doba pro aplikaci herbicidů je tři dny po seči trávníku. Herbicid aplikujeme buď plošně na celý trávník, nebo můžeme využít například připravený naředěný přípravek Weedex a ošetřit jen místa, kde se plevele vyskytují. Kromě Weedexu, který obsahuje tři účinné látky, lze použít pro úspěšnou aplikaci i přípravek Bofix. Pak bychom neměli zapomenout trávník dosít tak, aby na místech po plevelech opět rostl trávník a byl přirozenou konkurencí pro plevel.



### houby

**V loňském roce se mi stala zvláštní věc. Měl jsem ve skleníku okurku, která během jednoho dne úplně zvadla, přestože byla dostatečně zalitá. Nakonec úplně uschla. Nenašel jsem na listech žádného škůdce, ale přesto jsem o okurku přišel.**

Škůdce nebyl tentokrát na listech, ale nejspíše na kořenech, respektive v půdě v okolí rostliny. S největší pravděpodobností se jednalo o takzvané vadnutí okurek, které způsobují půdní houby napadající kořenový krček okurek. Tyto agresivní houby vlastně sežerou měkké tkáně kořenového krčku a přeruší tak tok živin a vody do rostliny. Lze tomu předjet tak, že budete pěstovat roubované okurky a okolí rostlin ošetříte při výsadbě nebo po ní přípravkem Previcur Energy. Tento přípravek vydesinfikuje půdu v okolí kořenů, podpoří jejich růst a okurky budou skvěle prospívat.



## škůdci

Ve skleníku se nám množí takové bílé mušky. Máme je všude na okurkách i na paprikách. Jak proti nim máme zasáhnout?

S největší pravděpodobností se jedná o molice, drobného hmyzího škůdce, který vysává rostliny jako například mšice. Boj s molicemi není úplně jednoduchý, jelikož přípravky, které na ně fungují, neumí zničit vajíčka. Z těch se za několik dní vylíhnou další larvy a následně dospělci; pokud chcete být úspěšní, musíte aplikaci zhruba za deset dnů opakovat. Využit se dá přípravek Mospilan 20 SP nebo Substral Careo na zeleninu. Oba tyto přípravky aplikujeme postřikem na listovou plochu. Substral Careo na zeleninu je vyráběn i jako již připravený naředěný postřik, takže nemusíte shánět postřikovač, pokud máte molice jen na několika málo rostlinách.



## hniloba

Na spodní straně jinak zdravých rajčat se mi loni vytvořily tmavé až černé skvrny. Podobně to bylo u paprik, ty zase hnily od špičky. Dá se s tím něco dělat?

Hniloba špiček plodů rajčat není projevem houbového napadení, jak se někdy mylně domníváme, ale je fyziologického původu – její příčinou je neharmonická výživa a nedostatek vláhy v době intenzivního růstu plodů. Onemocnění se vyskytuje především na půdách vydatně hnojených dusíkem a draslíkem. Podobně je tomu u paprik. Doporučujeme tedy pravidelné hnojení přípravkem KRISTALON Zdravé rajče a paprika, který kromě živin obsahuje také důležitý aktivní vápník. Chybějící přírodní látky (humínové kyseliny) dodá do půdy Vitality Komplex Rajče a paprika – urychlovač hnojení s přírodními enzymy.



## sviluška

Na paprikách se mi dělají ze spodní strany listů takové bílé pavučinky a jako by se v nich něco hemžilo. Nemůže to být nějaký škůdce?



Myslím si, že jde o napadení sviluškou. Tento drobný roztoč sají na spodní straně listů rostlinné šťávy a díky tomu, že se v teple velice rychle množí, dokáže časem nenávratně napadené rostliny poškodit. Pokud již vidíte na rostlinách drobnou pavučinku, je nejvyšší čas proti nim zasáhnout. Jedním z neúčinnějších přípravků je Vertimec 1,8 EC. Dokáže svilušky bezpečně zahubit, a protože se velice rychle rozkládá, dá se použít i na rostliny, které již mají dozrávající plody. Postřik doporučujeme ještě doplnit smáčedlem Silwet STAR – přípravek tak lépe ulpí na listech a rostliny rychleji přijímají účinnou látku.



## plíseň

Na růžích se mi objevuje nějaká plíseň. Napadá květy i listy, a tak růže vůbec není hezká. Můžu rostlinám nějak pomoci?

Na růžích se vyskytuje několik druhů plísní, například padlí, černá skvrnitost nebo šedá plíseň na květech. Při napadení padlím se růže pokryjí bílým moučným povlakem, který se vyskytuje nejen na listech, ale například i na poupatech. Černá skvrnitost je vidět hlavně na listech a projevuje se jako drobné černé neohraňčené skvrny. Ideálním řešením těchto problémů je použití širokospektrálních přípravků jako je například Folicur AL nebo Substral Saprol, které účinkují na celé spektrum houbových chorob růží. Pokud by se na růži ještě objevila například mšice, dá se použít i Substral Komplexní ochrana. Tento přípravek je kombinací fungicidu působícího na houbové choroby a skvrnitosti a insekticidu, který působí nejen na mšice, ale i na ostatní savé a žravé škůdce.



- ✓ *zaručená odbornost*
- ✓ *nejvyšší kvalita*
- ✓ *česká tradice*



### Zahradnictví Dvořák a syn

[www.dvorakasyn.cz](http://www.dvorakasyn.cz)

- Stanová ulice, 415 01 Teplice  
Tel.: 417 539 930
- areál zimního stadionu  
Rudolická 1700, 434 01 Most  
Tel.: 476 100 794

### Chládek – zahradnické centrum

[www.zahradnicke-centrum.cz](http://www.zahradnicke-centrum.cz)

- Střešovická 47, 162 00 Praha 6  
Tel.: 235 351 032

### FLORA GARDEN s.r.o.

[www.floracz.cz](http://www.floracz.cz)

- Boleslavská 1085  
294 01 Bakov nad Jizerou  
Tel.: 326 781 194

### Zahrada Lisý s.r.o.

[www.zahradalisy.cz](http://www.zahradalisy.cz)

- Bohumila Hájka 221  
Popovice  
267 01 Králův Dvůr u Berouna  
Tel.: 313 037 357

### Zahradnictví Líbeznice s.r.o.

[www.zahradnictvilibeznice.cz](http://www.zahradnictvilibeznice.cz)

- Mělnická 424, 250 65 Líbeznice  
Tel.: 283 981 844

### AZ GARDEN, s.r.o.

[www.azgarden.cz](http://www.azgarden.cz)

- Staročernská 200  
530 03 Pardubice – Černá za Bory  
Tel.: 466 616 193

### Zahradnické centrum FERENČÍK s.r.o.

[www.ferencik.cz](http://www.ferencik.cz)

- Generála Píky 729/2  
370 01 České Budějovice  
Tel.: 602 779 652
- Žižkovo náměstí 118  
374 01 Trhové Sviny  
Tel.: 386 321 471, 602 779 674

### Zahradnické centrum Brabec, s.r.o.

[www.brabeczc.cz](http://www.brabeczc.cz)

- Chrlická 875, 664 42 Modřice  
Tel.: 547 215 066

### Zahradnictví u Kopřivů s.r.o.

[www.zahradnictvisebrov.cz](http://www.zahradnictvisebrov.cz)

- Šebrov 105, 679 22 Lipůvka  
Tel.: 516 431 735
- Brněnská 154, 666 01 Tišnov  
Tel.: 549 412 374
- Nám. Svobody 2, 678 01 Blansko,  
Tel.: 516 410 539

